

# INFORME ESTADÍSTICO DEL TRANSPORTE AÉREO

## ANUARIO ESTADÍSTICO 2015



**DIRECCIÓN NACIONAL  
DE AERONÁUTICA CIVIL**  
PRESIDENCIA  
DE REPÚBLICA  
PARAGUAY

**GOBIERNO NACIONAL**  
Construyendo juntos Un Nuevo Rumbo

**SUBDIRECCION DE TRANSPORTE AEREO  
GERENCIA DE ESTUDIOS ECONÓMICOS  
DEPARTAMENTO DE ESTADÍSTICAS DE LA AVIACIÓN CIVIL**

# **ANUARIO ESTADÍSTICO 2015**

*Elaborado por el Departamento de Estadísticas de la Aviación Civil - DEAC*

**e-mail: [estadisticas@dinac.gov.py](mailto:estadisticas@dinac.gov.py)**

**Teléfono: 6882324 / 6882105**

# ÍNDICE

## INDICE DE CONTENIDOS

## PAGÍNAS

Presentación	1
Introducción	2 - 3
Palabras Liminares	4
Glosario de Términos	5 - 7
<b>Desempeño del Tráfico Aéreo “Aeropuerto Internacional Silvio Pettirossi”</b>	
Tráfico de Pasajeros A.I.S.P.	8 – 14
Tráfico de Carga Aérea A.I.S.P.	15 - 17
Tráfico de Aeronaves A.I.S.P.	18 - 21
Movimientos Totales del Tráfico de Pasajeros	23 - 35
Movimientos Totales del Tráfico de Carga Aérea	36 – 39
Movimientos Totales del Tráfico de Aeronaves	40 - 60
<b>Desempeño del Tráfico Aéreo “Aeropuerto Internacional Guaraní”</b>	
Tráfico de Pasajeros A.I.G	62 - 68
Tráfico de Carga Aérea A.I.G.	67 - 69
Tráfico de Aeronaves A.I.G.	70 - 72
Movimientos Totales del Tráfico de Pasajeros	74 - 88
Movimientos Totales del Tráfico de Carga Aérea	89 - 104
Movimientos Totales del Tráfico de Aeronaves	105 - 123
Conclusión	124

# PRESENTACIÓN

La Dirección Nacional de Aeronáutica Civil - DINAC, como ente rector de la actividad aeronáutica civil en la República del Paraguay, tiene como misión la regulación, fiscalización y control de las actividades, infraestructura y servicios inherentes al transporte aéreo.

En cuanto a la ejecución de políticas, la planificación y gestión de proyectos en las actividades aeronáuticas, así como la evaluación de resultados, requieren de información estadística que permita efectuar estudios económicos, pronósticos de tráfico, proyecciones financieras, entre otros, y conocer con cifras el resultado de las operaciones realizadas en relación al desempeño del sector. Por consiguiente, los datos estadísticos se convierten en una herramienta necesaria para apoyar la toma de decisiones de la alta gerencia.

El compromiso institucional asumido ante la Organización de Aviación Civil Internacional – OACI refiere a la elaboración y transmisión periódica de informes estadísticos relacionados con las actividades del Transporte Aéreo en Paraguay, con una metodología acorde con las recomendaciones de la organización citada.

El Departamento de Estadísticas de Aviación Civil es la dependencia encargada de generar, publicar y difundir la información estadística de las operaciones de transporte aéreos. En el marco de estas funciones se presenta el “ANUARIO ESTADÍSTICO 2015”, con la finalidad de difundir información estadística actualizada del tráfico aéreo nacional e internacional del Aeropuerto Internacional efectuados en el Aeropuerto “Silvio Pettrossi” y el Aeropuerto Internacional “Guaraní”.

La información que se presenta, asume como objetivo suministrar cada año la información estadística del sector convirtiéndose en una fuente de consulta para los interesados en la industria del transporte aéreo. Se pretende mostrar en cifras, el ritmo del desarrollo de las operaciones aéreas realizadas tanto en el ámbito nacional como internacional referida al tráfico de pasajeros, aeronaves y carga.

Los datos fueron recopilados de los registros administrativos de las distintas dependencias, encargadas del control del movimiento de pasajeros, aeronaves y carga realizados en las terminales aéreas mencionadas. Del mismo modo, por parte del sector privado, las compañías aéreas han proporcionado la información correspondiente, a quienes expresamos nuestro reconocimiento y agradecimiento por su valiosa contribución.

**Departamento de Estadísticas de Aviación Civil - DEAC**



DIRECCION NACIONAL  
DE AERONÁUTICA

SUBDIRECCIÓN DE  
TRANSPORTE AÉREO

GERENCIA DE ESTUDIOS  
ECONÓMICOS



# INTRODUCCIÓN

El presente anuario, contiene información de las distintas variables del tráfico que permiten medir y comparar el comportamiento y la tendencia del sector aéreo en lo concerniente a las cifras registradas durante el año 2015. Está desarrollado en capítulos en los que se describen los datos de las tres diferentes variables con ayuda de cuadros y gráficos.

Cabe agregar que los servicios de transporte aéreo en Paraguay son suministrados por las compañías aéreas nacionales e internacionales autorizadas por la Dirección Nacional de Aeronáutica Civil (DINAC), siendo doce las líneas aéreas que operaron Vuelos Regulares y No Regulares, Nacionales e Internacionales, siendo Amazonas del Paraguay (Z8) y TAM Mercosur (PZ) las líneas aéreas que han prestado Servicios de Cabotaje.

Según los datos estadísticos recopilados y los resultados obtenidos, del análisis ejecutado concluimos que el año 2015, cerró con un incremento del 6,9% sobre el total general de las 3 (tres) variables que son utilizadas para medir el desempeño anual del sector aéreo y que se citan a continuación:

- Tráfico de Pasajeros
- Tráfico de Aeronaves
- Tráfico de Carga

Es válido señalar que en el primer capítulo, se presenta un informe sobre el Tráfico Total de Pasajeros. En los DATOS COMPARATIVOS DE PASAJEROS, de los Aeropuertos Internacionales Silvio Pettrossi y Guaraní, se aprecia una Variación Absoluta de 951.194 pasajeros y una Variación Porcentual en comparación al año 2014 del 6,80%.



# INTRODUCCIÓN

En el segundo capítulo se describen los movimientos de aeronaves (operaciones aéreas), que consisten en el registro del despegue y aterrizaje de una aeronave. Del mismo modo, en los DATOS COMPARATIVOS DE MOVIMIENTOS DE AERONAVES, de ambos Aeropuertos Internacionales ya mencionados, hallamos una Variación Absoluta de 53.068 operaciones y una Variación Porcentual en comparación al año 2014 del 13,97%.

En el tercer capítulo, se presentan los datos de los movimientos del tráfico de carga por importación y exportación. Indistintamente, en los DATOS COMPARATIVOS DE CARGAS de los citados Aeropuertos Internacionales, observamos una Variación Absoluta de 19.835 kilos y una Variación Porcentual en comparación al año 2014 del 0,07%.

Así también se registró, la exportación de ganado nacional en pie, con un total de 1000 cabezas de ganado, entre ellos vaquillas y toros de las razas Brangus, Brahman, Nelore y Braford.

## ANUARIO ESTADISTICO DEL TRANSPORTE AEREO 2015



DIRECCION NACIONAL  
DE AERONÁUTICA

SUBDIRECCIÓN DE  
TRANSPORTE AÉREO

GERENCIA DE ESTUDIOS  
ECONÓMICOS

## PALABRAS LIMINARES

La Subdirección de Transporte Aéreo presenta el Anuario Estadístico del Transporte Aéreo correspondiente al año 2015, en cuyo desarrollo se detallan los más relevantes datos estadísticos aerocomerciales tanto desde como hacia las terminales aeroportuarias. Las cifras publicadas corresponden a los pasajeros transportados, movimiento de aeronaves, actividad de los aeropuertos con respecto al movimiento de la carga de importación y exportación, posicionamiento de las aerolíneas y su participación en el mercado, entre otros.

Seguidamente, se incluye en forma resumida las principales cifras estadísticas con el fin de disponer de una herramienta de rápido acceso, la que además puede consultarse desde la plataforma digital institucional. En este anuario se presentan los datos estadísticos divididos en secciones, la primera acerca de los pasajeros nacionales e internacionales, la segunda sobre el transporte de carga internacional y la tercera sobre las operaciones correspondientes al movimiento de aeronaves por aeropuertos.

En cuanto a los pasajeros, cabe indicar que fueron movilizados principalmente en el Aeropuerto Internacional Silvio Pettirossi siendo el total general anual equivalente a 911.583 personas transportadas en el 2015. Con respecto al transporte de mercancías, el sector de carga aérea internacional ha sufrido un descenso siguiendo el debilitamiento del comercio mundial y no se registra movimiento de carga nacional.

El desarrollo y fortalecimiento del sector, la eliminación de barreras comerciales son desafíos a los que se debe seguir enfrentando sin dejar de apuntar a los procesos digitales, los nuevos estándares para el manejo de productos y el esfuerzo para reducir los costos y los tiempos de envío de extremo a extremo. En un mundo globalizado, donde el comercio es el pilar de la prosperidad, el transporte aéreo juega un papel fundamental.

Finalmente, cabe concluir que la tendencia de crecimiento del sector en 2015 ha sido débil, sin embargo las expectativas se han visto totalmente satisfechas con el ingreso al mercado de nuevos explotadores nacionales e internacionales. Los indicadores y pronósticos apuntan a un cambio positivo que posibilitaría la progresión del sector con el desafío de seguir fortaleciéndolo considerando la cadena de valor que aporta la aviación, de modo que siga impulsando la prosperidad y el crecimiento económico y social del país.

Si se requiere información adicional o alguna aclaración puede comunicarse al Departamento de Estadísticas de la Aviación Civil - DEAC a la dirección electrónica, [estadisticas@dinac.gov.py](mailto:estadisticas@dinac.gov.py) y/o [estudios\\_economicos@dinac.gov.py](mailto:estudios_economicos@dinac.gov.py).

**María Liz Viveros de Bazán**  
**Subdirectora de Transporte Aéreo**



# GLOSARIO DE TÉRMINOS Y SIGLAS UTILIZADAS

- TAM AIRLINES (PZ): Transportes Aéreos del Mercosur S.A.
- TAM AIRLINES (JJ): TAM Linhas Aéreas Brasil.
- AMASZONAS (Z8): Compañía de Servicios de Transporte Aéreo AMASZONAS Líneas Aéreas S.A.
- AVIANCA TACA (TA) : Trans American Airlines S.A. – TACA PERÚ
- BQB (5Q) : Compañía Aérea BQB Líneas Aéreas (LOS CIPRESES S.A)
- American Airlines (AA): American Airlines Inc.
- VRG-GOL (G3): VRG Linhas Aéreas S.A.
- AEROLINEAS ARGENTINAS-AUSTRAL (AR): Aerolíneas Argentinas S.A. - Austral Líneas Aéreas – Cielos del Sur S.A.
- COPA AIRLINES (CM): Compañía Panameña de Aviación S. A. (COPA AIRLINES) - CM
- AGI: Aviación General Internacional, vuelos en rutas Internacionales realizados por aeronaves Privadas.
- AGN: Aviación General Nacional, vuelos en rutas Nacionales realizados por aeronaves Privadas.
- AMI: Aviación Militar Internacional, vuelos en rutas Internacionales realizados por aeronaves militares.
- AMN: Aviación Militar Nacional, vuelos en rutas Nacionales realizados por aeronaves militares.
- ARI: Aviación Regular Internacional, vuelos regulares en rutas Internacionales realizados por aeronaves de Compañías Operadoras de Transporte Aéreo Comercial.
- ARN: Aviación Regular Nacional, vuelos regulares en rutas Nacionales realizados por aeronaves de Compañías Operadoras de Transporte Aéreo Comercial.
- CRG: Cargueros, vuelos comerciales realizados por aeronaves de Compañías Operadoras exclusivas de carga.
- EAC: Escuela de Aviación Civil, vuelos realizados por aeronaves de escuelas de instrucción de pilotaje.





# GLOSARIO DE TÉRMINOS Y SIGLAS UTILIZADAS

- TAX: Taxis Aéreos, vuelos realizados por aeronaves que realizan servicios de taxi aéreo.
- PAX: Pasajeros
- TICKET: Courier, vuelos realizados por aeronaves transportadoras de Courier, se consideran dentro de la modalidad de vuelos cargueros.
- DESEMBARQUE: Pasajeros que llegan a una terminal aérea procedentes de distintos destinos.
- EMBARQUE: (Salidas). Pasajeros que salen de una terminal aérea con distintos destinos.



# *AEROPUERTO INTERNACIONAL "SILVIO PETTIROSSI"*



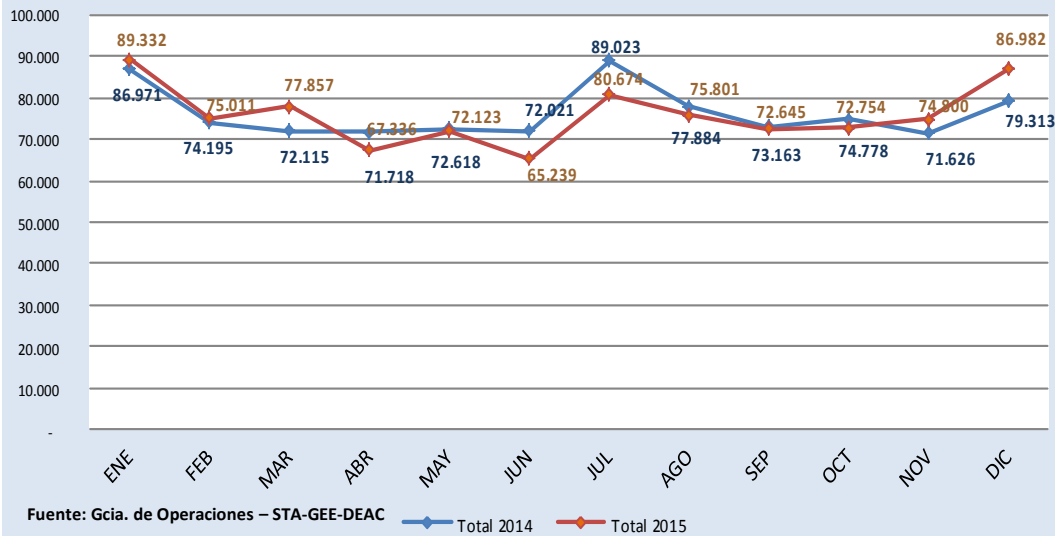
## *DESEMPEÑO DEL TRANSPORTE AÉREO EN 2015*



# TRANSPORTE AEREO



Variación Mensual del Tráfico Total de Pasajeros AISP - 2015 vs 2014

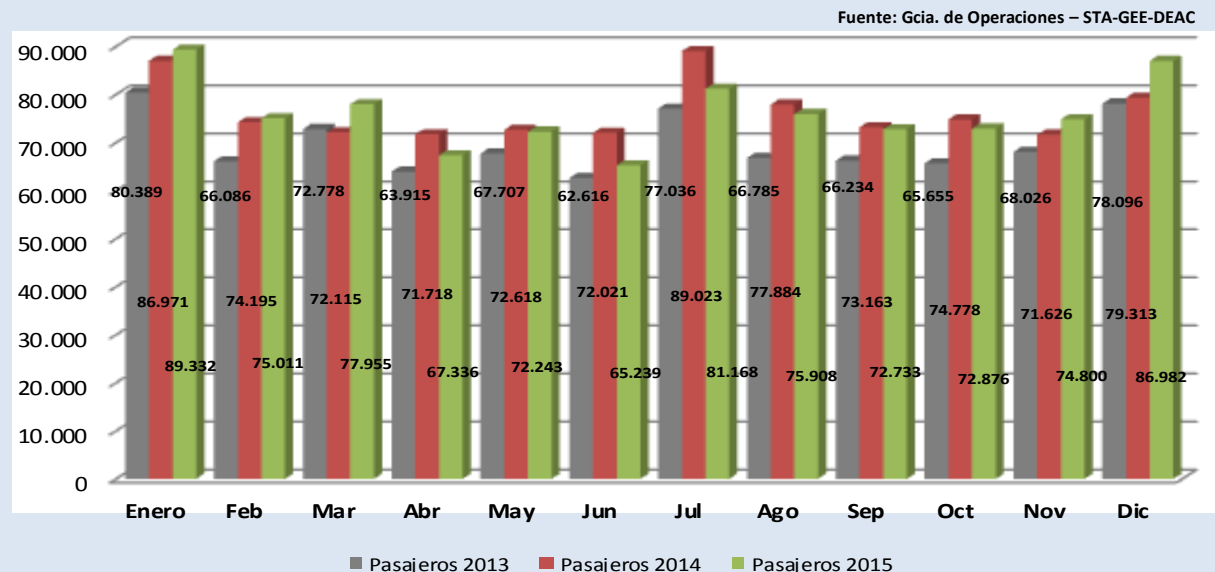


## Tráfico de Pasajeros del Aeropuerto Silvio Pettirossi Enero a Diciembre 2015

Entre los meses de enero a diciembre del año 2015 se contabilizó el paso de **910.554** pasajeros por la terminal Aérea, del Aeropuerto Internacional Silvio Pettirossi, tanto en los vuelos nacionales como internacionales, así como también en llegadas y salidas. Comparando esta cifra con las del 2014, evidencia una disminución del **0,53%**; lo que representa **4.871** pasajeros menos en el 2015 considerando que en el 2014 se han transportado **915.425** pasajeros en igual lapso de tiempo tal cual se expone en el siguiente gráfico.

Pasajeros de Ene a Dic 2015	Pasajeros de Ene a Dic 2014
<b>910.554</b>	<b>915.425</b>
Variación Porcentual 2015 vs. 2014	<b>-0,53</b>
Variación Absoluta 2015 vs. 2014	<b>-4.871</b>

Cantidad Total Comparativo de Pasajeros Ene a Dic Año 2013 a 2015



Tráfico de Pasajeros del Aeropuerto Silvio Pettirossi  
Vuelos Internacionales  
Enero a Diciembre 2015

Los **Vuelos Internacionales** han sufrido una variación positiva del **2,54%** durante los meses de enero a diciembre, por el Aeropuerto Internacional Silvio Pettirossi fueron movilizados **861.774** pasajeros por las distintas compañías operadoras, esta cantidad de personas movilizadas contrastada al mismo periodo del año 2014, cuando se había movilizado **840.459** pasajeros, arroja en valores absolutos la cantidad de **21.315** pasajeros más, los cuales se pueden apreciar en el gráfico inferior.

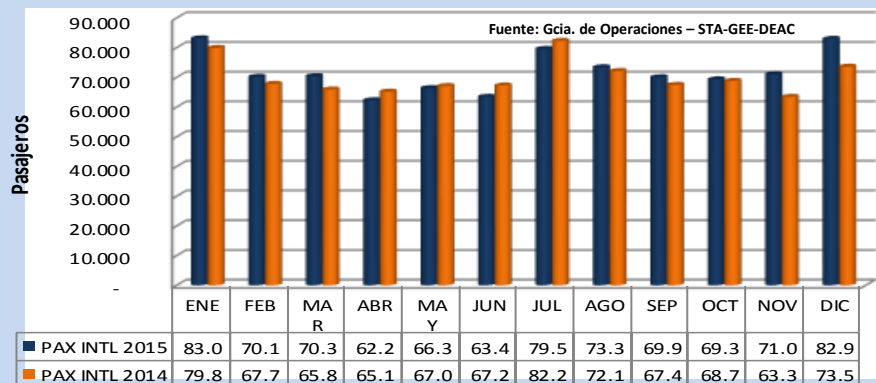
Pasajeros Internacional Ene a Dic 2015	Pasajeros Internacional Ene a Dic 2014
<b>861.774</b>	<b>840.459</b>
Variación Porcentual 2015 vs. 2014	<b>2,54</b>
Variación Absoluta 2015 vs. 2014	<b>21.315</b>

Tráfico de Pasajeros del Aeropuerto Silvio Pettirossi  
Vuelos Domésticos (Nacionales)  
Enero a Diciembre 2015

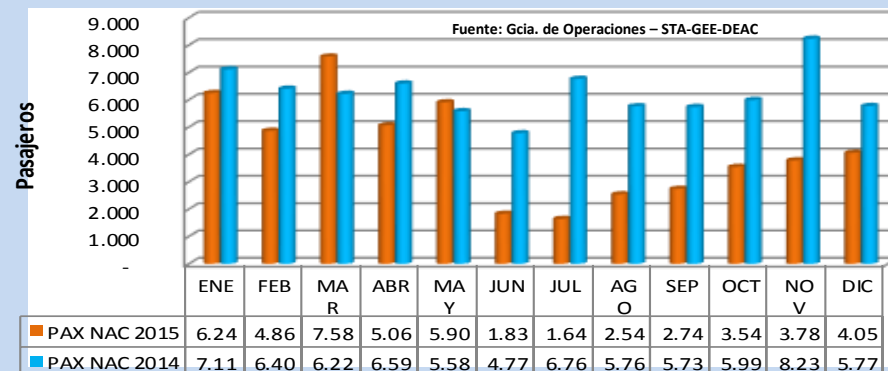
En **Vuelos Domésticos (Nacionales)** se ha movilizado un total de **49.809** pasajeros los cuales experimentaron una disminución de **33,56%** en relación al mismo periodo del año 2014, donde se ha transportado por la misma modalidad de vuelos la cantidad de **74.966** pasajeros, con una diferencia de **25.157** pasajeros menos en el año 2015, es importante hacer una precisión con relación a los movimientos de los meses de marzo y mayo del 2015 en donde se han logrado una variación positiva del **21,86%** y **5,82%** movilizand **1.360** y **325** personas más en relación a la cantidad movilizada en los meses de marzo y mayo del 2014 cuando se han transportado en esta modalidad **6.220** y **5.584** pasajeros respectivamente, estas variables se pueden visualizar en los siguientes gráficos.

Pasajeros Nacional Ene a Dic 2015	Pasajeros Nacional Ene a Dic 2014
<b>49.809</b>	<b>74.966</b>
Variación Porcentual 2015 vs. 2014	<b>-33,56</b>
Variación Absoluta 2015 vs. 2014	<b>-25.157</b>

Variación Mensual de Pasajeros Internacionales AISP 2015 vs 2014



Variación Mensual de Pasajeros Nacionales AISP 2015 vs 2014



Tráfico de Pasajeros del Aeropuerto Silvio Pettirossi Desembarcados (Llegadas)  
Enero a Diciembre 2015

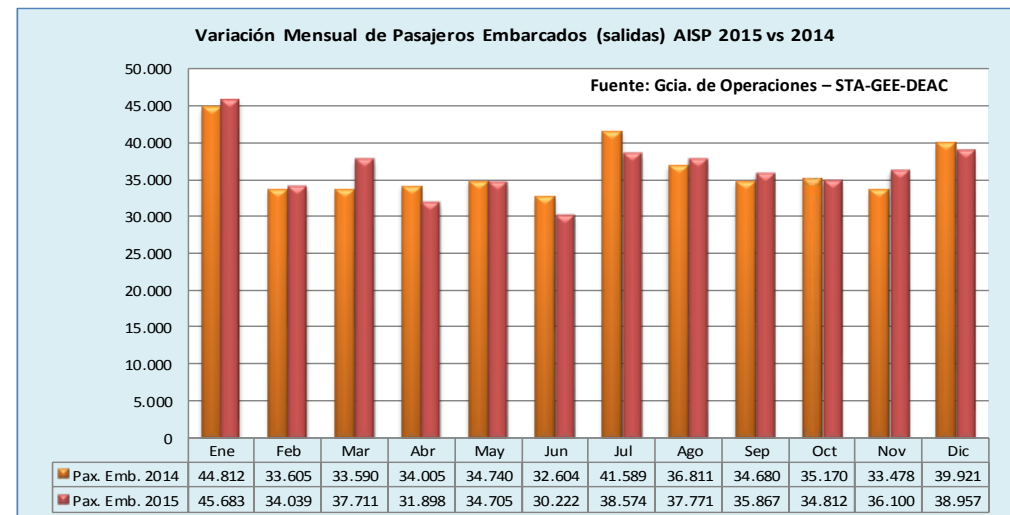
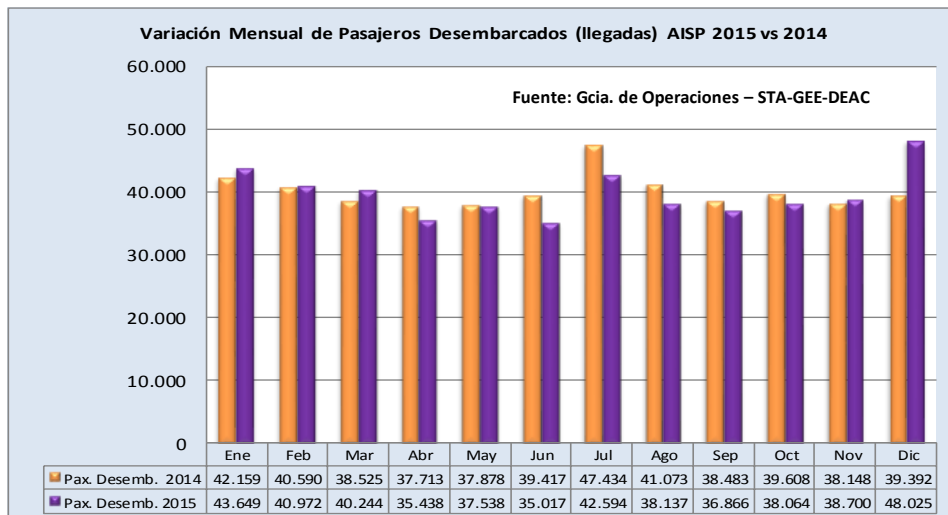
En el análisis comparativo de pasajeros desembarcados en el Aeropuerto Internacional Silvio Pettirossi, en los meses de enero a diciembre del año 2015 tuvo una disminución de **1,08%** en relación al mismo periodo del año 2014, en cifras absolutas fueron de la siguiente manera, en el año 2015 han llegado un total de **475.244** pasajeros, y en el año 2014 han llegado en total **480.420** pasajeros, que equivale a **5.176** pasajeros menos.

Pasajeros Desembarcados Ene a Dic 2015	Pasajeros Desembarcados Ene a Dic 2014
<b>475.244</b>	<b>480.420</b>
Variación Porcentual 2015 vs. 2014	<b>-1,08</b>
Variación Absoluta 2015 vs. 2014	<b>-5.176</b>

Tráfico de Pasajeros del Aeropuerto Silvio Pettirossi Embarcados (Salidas)  
Enero a Diciembre 2015

El Análisis comparativo de los meses de enero a diciembre del 2015, en lo referente al tráfico de pasajeros embarcados (salidas) nos indica que por la terminal Aérea Aeropuerto Internacional Silvio Pettirossi se han embarcado **1.334** pasajeros más en el 2015, con relación al mismo periodo del 2014; la cantidad que representa el total de pasajeros embarcados en el año 2015 es **436.339**, cifra superior a la del año pasado en la cual la cantidad de personas embarcadas fue de **435.005**, estas cifras trasladadas a un escenario comparativo nos arroja en conceptos porcentuales un aumento de **0,31%** de variación positiva.

Pasajeros Embarcados Ene a Dic 2015	Pasajeros Embarcados Ene a Dic 2014
<b>436.339</b>	<b>435.005</b>
Variación Porcentual 2015 vs. 2014	<b>0,31</b>
Variación Absoluta 2015 vs. 2014	<b>1.334</b>



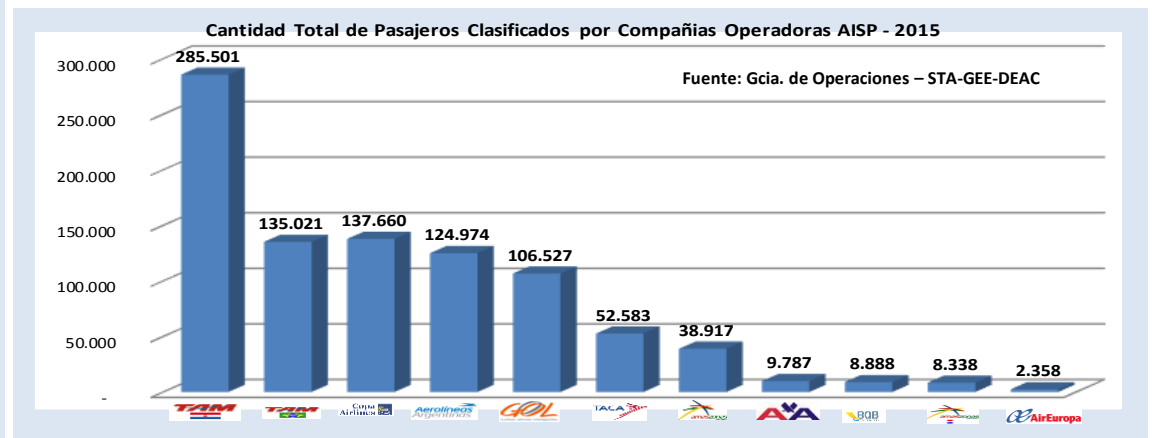
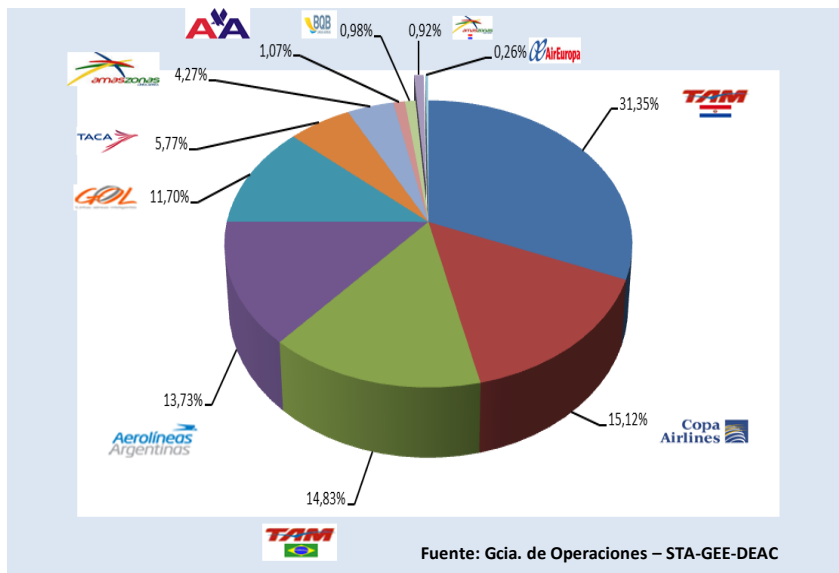


**Pasajeros por Compañías Operadoras  
Enero a Diciembre 2015**

La participación de las compañías aéreas que operan vuelos internacionales se refleja en el gráfico de abajo, con sus respectivas posiciones, las cuales son producto de la cantidad anual de pasajeros transportados en los meses de enero a diciembre del 2015 y es como sigue: Con el mayor porcentaje de participación, en el primer lugar conforme a la mayor cantidad de pasajeros transportados se ubica **TAM Mercosur (PZ)** con un **31,35%**, el siguiente lugar es ocupado por la compañía **Copa Airlines (CM)** con el **15,12%**, en tercer lugar se posiciona la empresa aérea brasileña **TAM Líneas Aéreas (JJ)** con **14,83%**, en el cuarto lugar se encuentra **Aerolíneas Argentinas-Austral (AR)**, con el **13,73%** de participación, la nómina sigue con la Compañía Brasileira **Gol Linhas Aéreas** ocupando el quinto lugar con un porcentaje de participación de **11,70%**, siguiendo el recorrido por las posiciones encontramos a **Avianca-Taca**, con **5,77%**, en séptimo lugar se posiciona **Amazonas Bolivia** con **4,27%** y en los últimos lugares encontramos a las compañías aéreas; **American Airlines**, **Buquebus**, **Amazonas del Paraguay** y **Air Europa** con **1,07%**; **0,98%**, **0,92%** y **0,26%**, respectivamente los cuales se pueden apreciar en el gráfico.

El Gráfico en el área inferior nos muestra la distribución total de Pasajeros transportados por compañía aérea hasta diciembre del 2015, encabezando la nómina encontramos a **TAM Mercosur (PZ)** con **285.501** pasajeros, seguida de **Copa Airlines** con **137.660** pasajeros, en tercer lugar se encuentra la compañía **TAM Linhas Aéreas (JJ)** con **135.021** pasajeros, en el cuarto lugar se ubica **Aerolíneas Argentinas-Austral** con **124.974** pasajeros. Siguiendo el orden descendente, se encuentra la compañía aérea Brasileña **VRG/GOL** con **106.527** pasajeros; la compañía **Avianca TACA** con **52.583** pasajeros, seguido por **Amazonas Bolivia** con **38.917**. Los registros estadísticos indican que la lista continúa con **American Airlines**, **Buquebus**, **Amazonas del Paraguay** y **Air Europa** con; **9.787**; **8.888**; **8.338** y **2.358** pasajeros respectivamente.

COMPAÑÍAS OPERADORAS	Total
TAM MERCOSUR - PZ	285.501
COPA AIRLINES	137.660
TAM LINHAS AÉREAS - JJ	135.021
AEROLINEAS ARGENTINAS-AUSTRAL	124.974
VRG/GOL	106.527
AVIANCA TACA	52.583
AMAZONAS BOLIVIA	38.917
AMERICAN AIRLINES	9.787
BUQUEBUS	8.888
AMAZONAS PY	8.338
AIR EUROPA	2.358
<b>Total general</b>	<b>910.554</b>

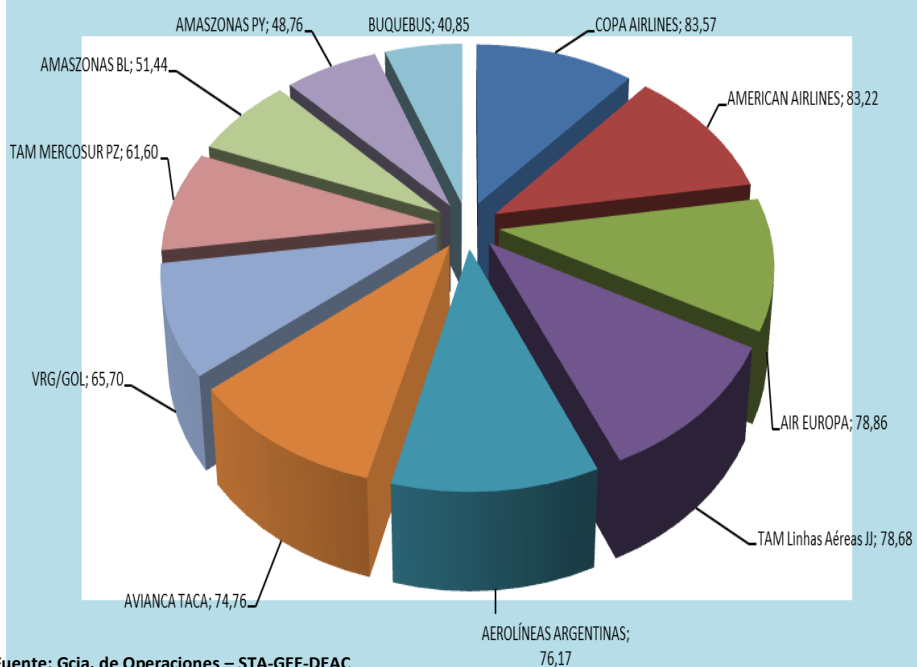




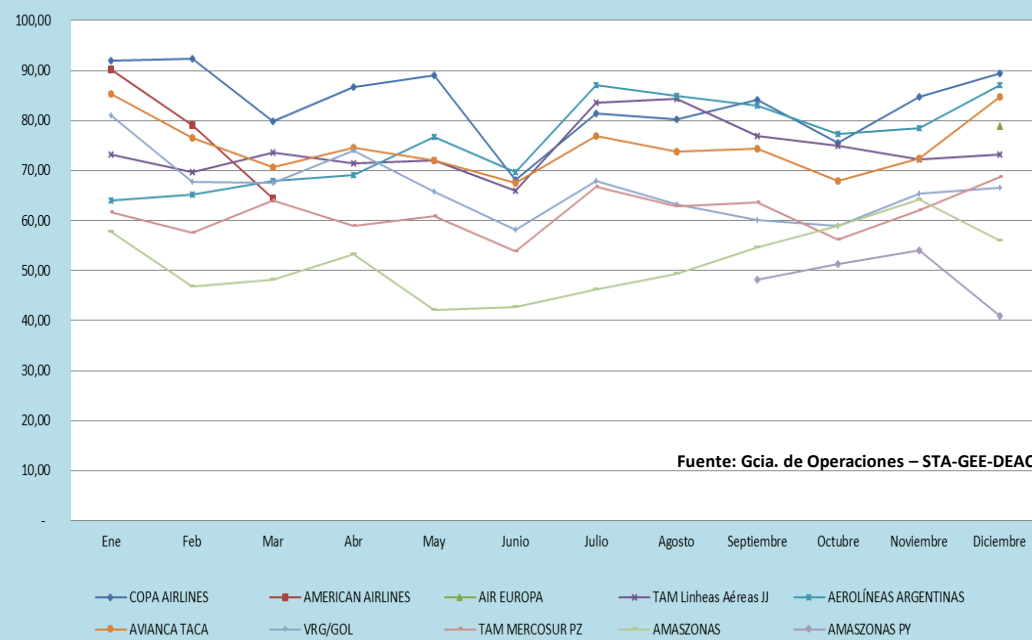
## Factor de Ocupación clasificado por Compañías Operadoras Enero a Diciembre 2015

El factor de ocupación se calcula según el tipo de aeronave utilizada obteniéndose a través de la cantidad de asientos ofrecidos divididos por la cantidad total de pasajeros transportados, cuyo índice se presenta en el siguiente gráfico. Con el mayor porcentaje de ocupación se encuentra **Copa Airlines** con el **83,57%**, en el segundo lugar se encuentra **American Airlines** con el **83,22%**, que ha dejado de operar en el mes de marzo del corriente año; en la tercera posición **Air Europa** registró el **78,86%**; con **78,68%** en cuarta posición se sitúa **La Compañía Aérea TAM LINHAS AÉREAS (JJ)**, seguida por **Aerolíneas Argentinas** con **76,17%**, en el quinto lugar de la lista, seguido por **Avianca Taca** quien con un **74,76%** ocupa el sexto lugar de la nómina, en las siguientes posiciones se encuentran **VRG/GOL** con **65,70%**, **Tam Mercosur (PZ)** con **61,60%**, **Amazonas Bolivia** con **51,44%**, seguido por **Amazonas del Paraguay**, con **48,76** y por último se encuentra con **40,85** la empresa uruguaya **Buquebus**.

Porcentaje Total del Factor de Ocupación Clasificados por Compañías Aéreas AISP - Ene a Sep 2015



Variación Mensual del Porcentaje del Factor de Ocupación Clasificados por Compañías Aéreas AISP - Enero a Dic 2015



### Pasajeros en Tránsito por Compañías Operadoras Enero a Diciembre 2015

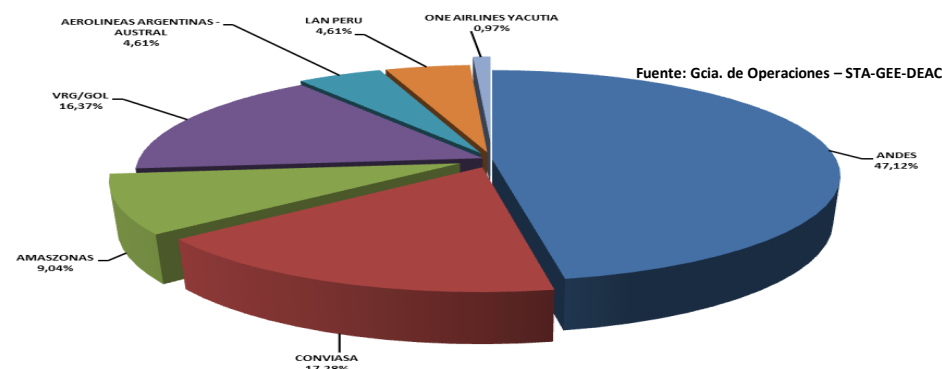
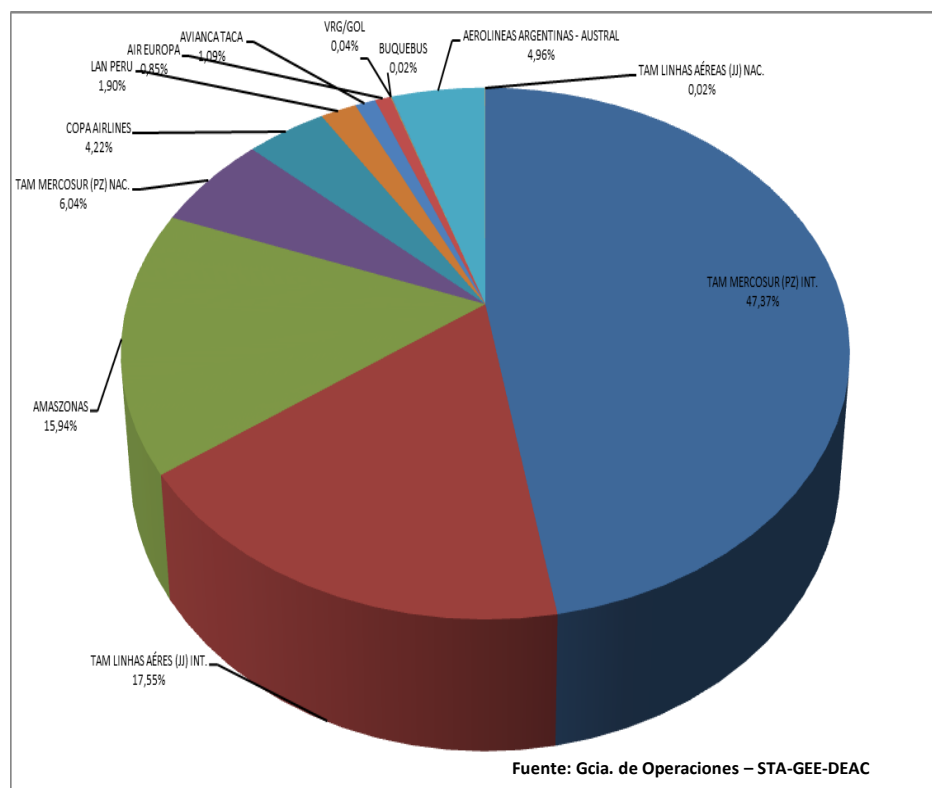
Se define como **Pasajero en Tránsito**, a aquel viajero que arriba a un aeropuerto en un vuelo internacional para continuar su viaje en otro vuelo de conexión internacional sin necesidad de salir del área estéril del aeropuerto. Al cierre del mes de diciembre se ha movilizado **56.270** pasajeros distribuidos en **12** compañías aéreas como se puede visualizar en los gráficos de la zona inferior.

COMPAÑÍAS OPERADORAS	TOTAL
TAM MERCOSUR (PZ) INT.	26.650
TAM LINHAS AEÉREAS (JJ) INT.	9.872
AMAZONAS BOLIVIA (Z8)	8.970
TAM MERCOSUR (PZ) NAC.	3.399
COPA AIRLINES (CM)	2.375
LAN PERU	1.069
AVIANCA TACA (TA)	616
AIR EUROPA (UX)	476
VRG/GOL(G3)	20
BUQUEBUS (5Q)	14
AEROLINEAS ARG. -AUSTRAL (AR)	2.793
TAM LINHAS AÉREAS (JJ) NAC.	10
<b>Total general</b>	<b>56.270</b>

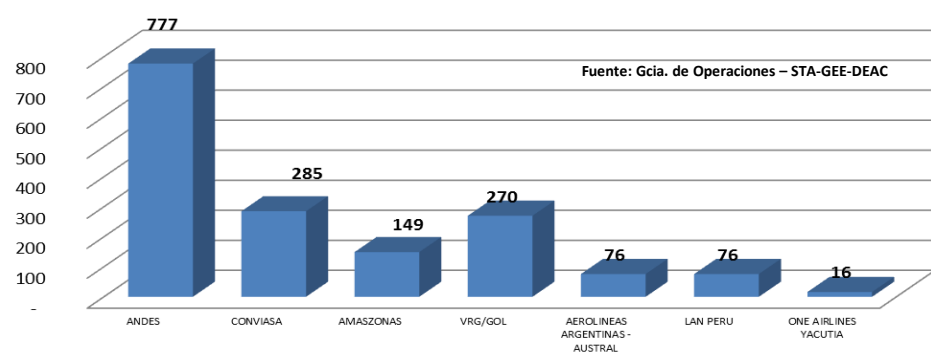
### Chárter por Compañías Operadoras Enero a Diciembre 2015

Vuelos Chárter constituyen los vuelos de fletamento a título oneroso. Los vuelos fletados, son vuelos comerciales, no regulares prestados para el transporte ocasional por parte del fletante, de pasajeros o carga. En esta modalidad se han transportado en los meses de enero a diciembre del año 2015, un total de **2.003** pasajeros distribuidos entre 10 compañías.

Más abajo según se ilustra en el siguiente gráfico, figuran las compañías que han efectuado vuelos chárter de fletamento internacional durante el 2015.



Cantidad total de pasajeros clasificados por Compañías Aéreas vuelos chárter Enero a Diciembre Año 2015



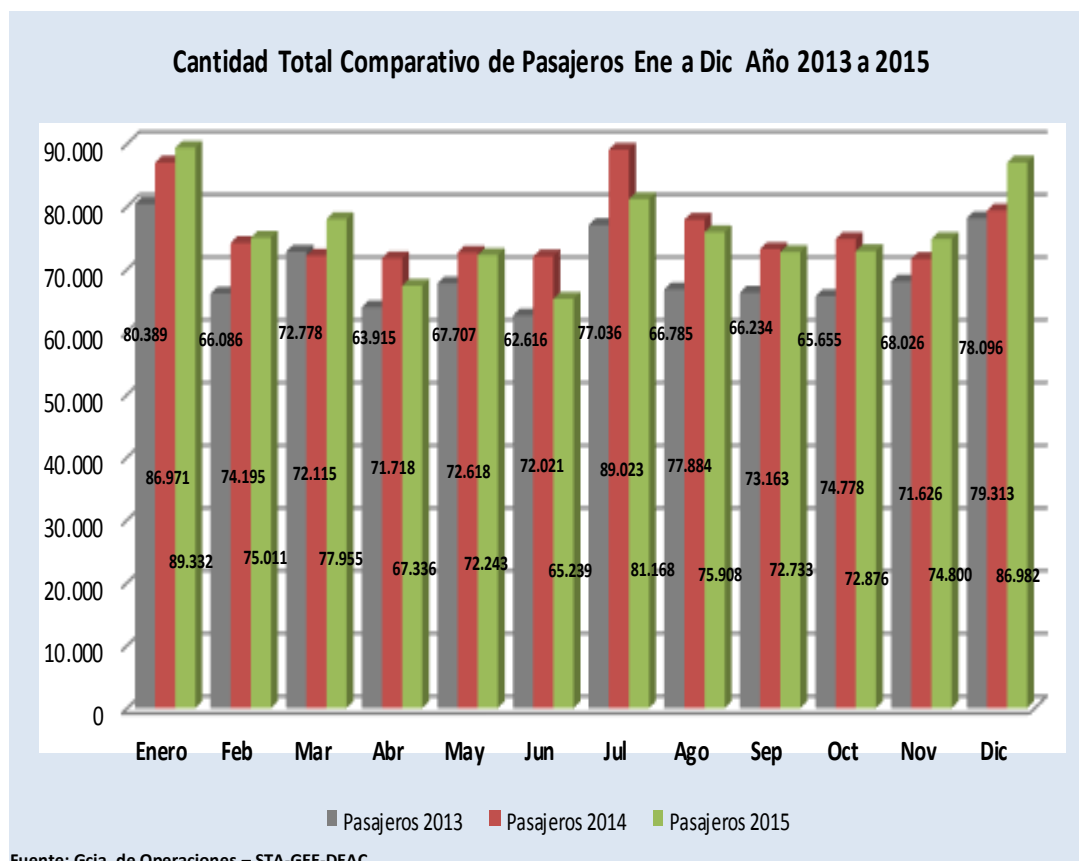
## Análisis Comparativo del Movimiento de Pasajeros Enero a Diciembre 2015

En el siguiente cuadro se realiza la comparación de cantidades de pasajeros transportados clasificados por meses y años, de esta forma a más del dato referente al porcentaje de aumento global se pueden acceder a las variaciones mensuales ya sean en forma porcentual o variaciones absolutas, es importante mencionar que los tres primeros meses las variaciones fueron positivas, entre los meses de abril a octubre fueron negativas, pero en los dos últimos meses de noviembre a diciembre nos despiden con una variación positiva el año 2015.

En el gráfico inferior se evidencia la cantidad mensual de pasajeros movilizados. Esta información nos permite realizar un análisis comparativo del comportamiento del tráfico de pasajeros en los últimos tres años.

TABLA COMPARATIVA - AÑO 2015 VS AÑO 2014					
Aeropuerto Silvio Pettirossi					
Mes	Pasajeros 2013	Pasajeros 2014	Pasajeros 2015	Variación % Años 2015 vs. 2014	Variación Absoluta
Enero	80.389	86.971	89.332	2,71	2.361
Feb	66.086	74.195	75.011	1,10	816
Mar	72.778	72.115	77.955	8,10	5.840
Abr	63.915	71.718	67.336	-6,11	-4.382
May	67.707	72.618	72.243	-0,52	-375
Jun	62.616	72.021	65.239	-9,42	-6.782
Jul	77.036	89.023	81.168	-8,82	-7.855
Ago	66.785	77.884	75.908	-2,54	-1.976
Sep	66.234	73.163	72.733	-0,59	-430
Oct	65.655	74.778	72.876	-2,54	-1.902
Nov	68.026	71.626	74.800	4,43	3.174
Dic	78.096	79.313	86.982	9,67	7.669
<b>TOTALES</b>	<b>835.323</b>	<b>915.425</b>	<b>911.583</b>	<b>-0,42</b>	<b>-3.842</b>

Fuente: Gcia. de Operaciones – STA-GEE-DEAC



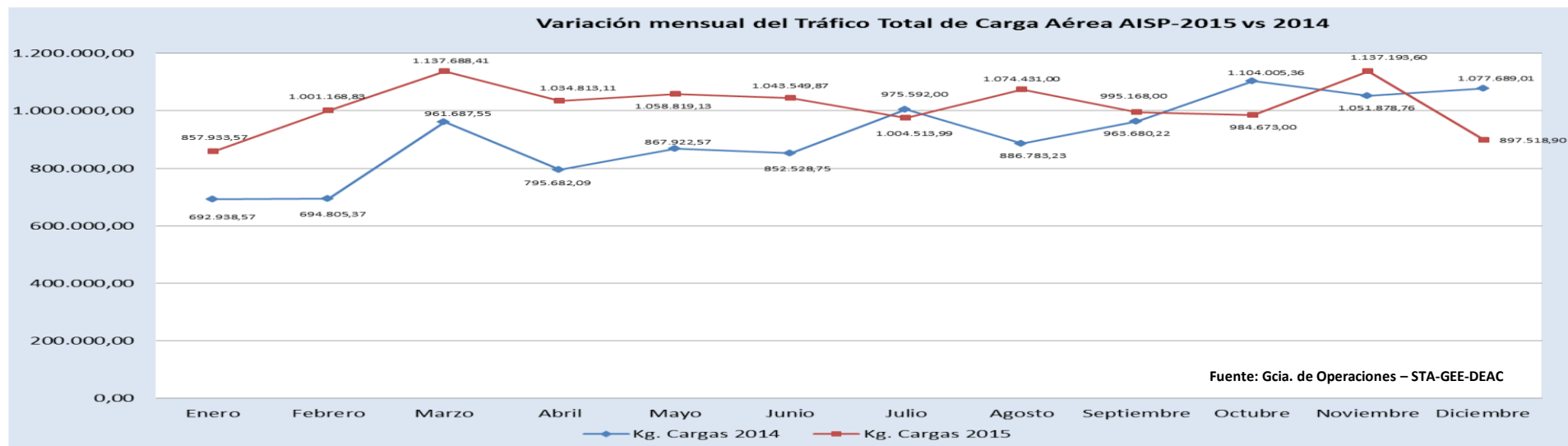
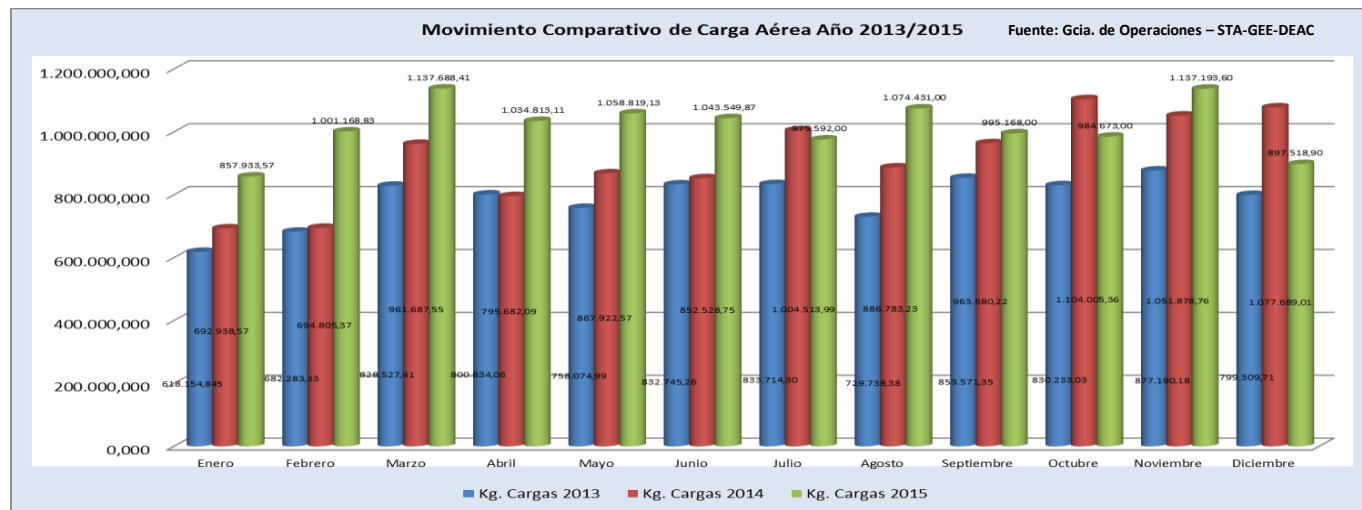
Fuente: Gcia. de Operaciones – STA-GEE-DEAC



## Evolución Mensual del Tráfico de Carga Aérea (Importación + Exportación) Enero a Diciembre 2015

El tráfico total de carga aérea del Aeropuerto Internacional Silvio Pettirossi, durante los meses de enero a diciembre del 2015, fue de **12.198.549,4** kilos (**12.198,5 tn**) de carga tanto en los vuelos exclusivos de carga como así también en los vuelos regulares, esta cifra comparado con el mismo periodo del año 2014, evidencia un incremento del **11,36%** que equivale a **1.244.434** kilos más en el 2015 vs 2014, donde se ha transportado **10.954.115,48** kilos (**10.954,1tn**), tal como se observa en la siguiente gráfica.

Carga Aérea Ene a Dic 2015	Carga Aérea Ene a Dic 2014
<b>12.198.549,4</b>	<b>10.954.115,5</b>
Variación Porcentual 2015 vs. 2014	<b>11,36</b>
Variación Absoluta 2015 vs. 2014	<b>1.244.434</b>

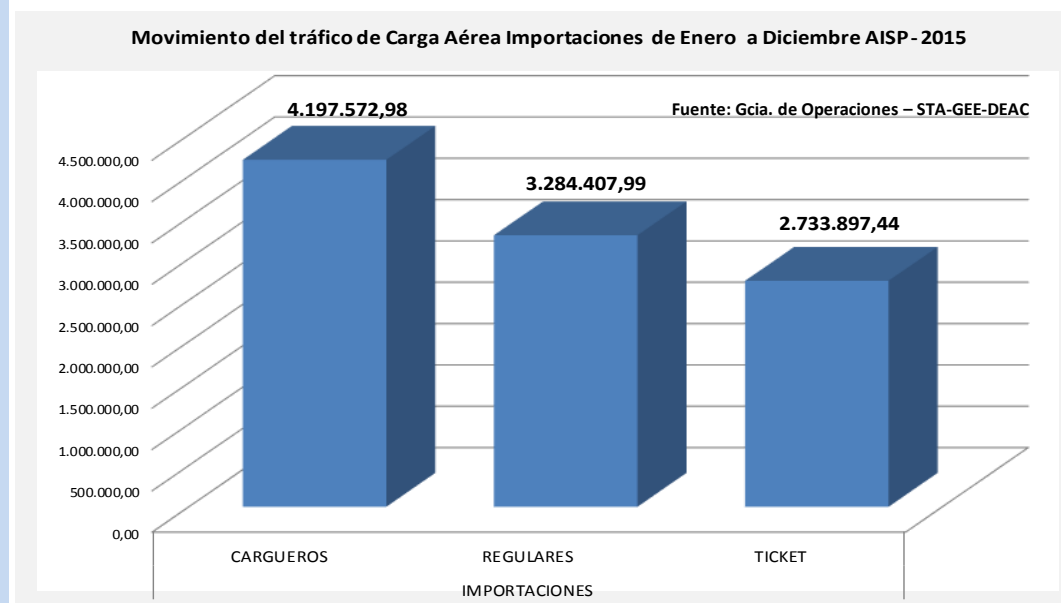
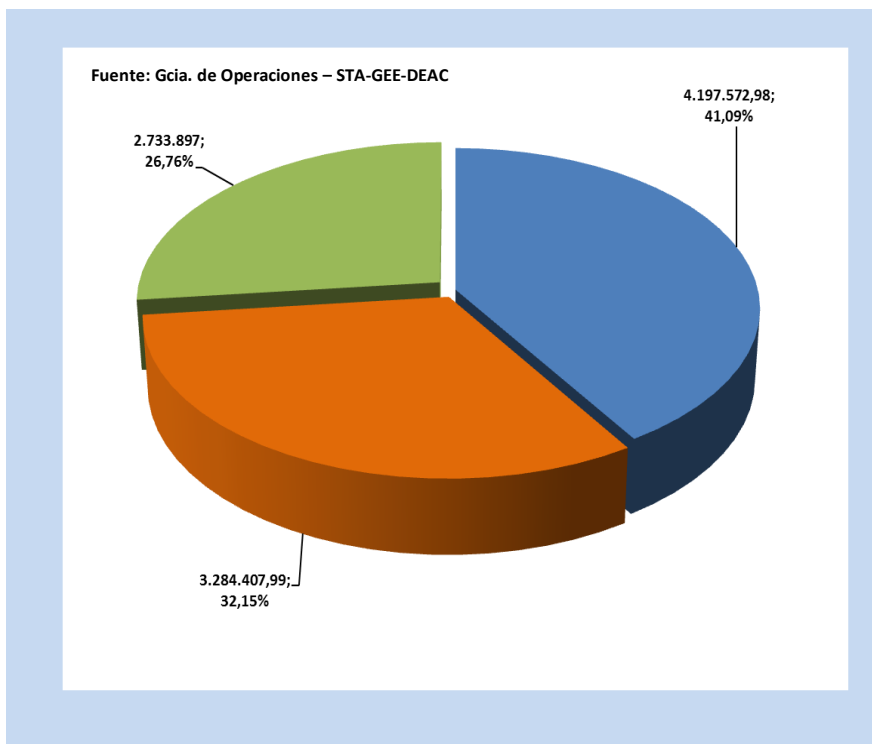


## Evolución Mensual de la Carga Aérea (Importación) Enero a Diciembre 2015

Del tráfico total de carga aérea del Aeropuerto Internacional Silvio Pettirossi, durante los meses de enero a diciembre del 2015, **10.215.878,4** kilos (**10.215,87 tn**) de carga fueron importados en las tres modalidades (Regulares, Cargueros y Ticket) que representa **3,77%** de variación positiva que equivale a **371.049** kilos (**371,04 tn**) más, comparado con el mismo periodo del año anterior donde se ha registrado un total de **9.844.829,2** kilos importados.

Carga Aérea Importaciones Ene Dic 2015	Carga Aérea Importaciones Ene a Dic 2014
<b>10.215.878,4</b>	<b>9.844.829,2</b>
Variación Porcentual 2015 vs. 2014	<b>3,77</b>
Variación Absoluta 2015 vs. 2014	<b>371.049</b>

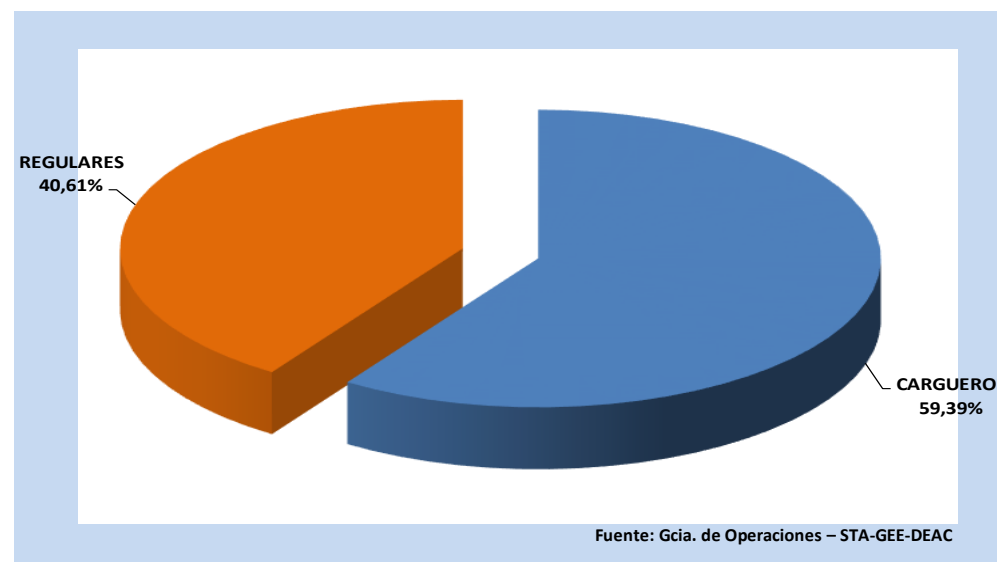
Con relación a las modalidades de carga podemos visualizar en el gráfico de abajo que en los vuelos exclusivos de carga fueron transportados **4.197.572,98** kilos, en los vuelos regulares un total de **3.284.407,99** kilos, y en la modalidad de (Courier) Ticket, un total de **2.733.897,44** kilos de carga.



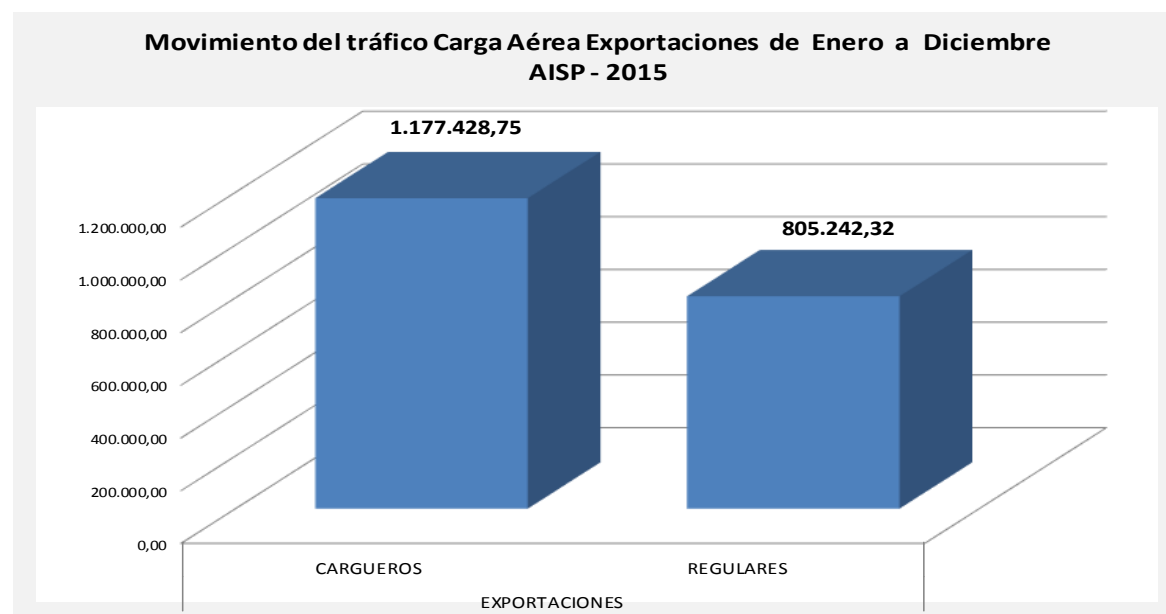
### Evolución Mensual de la Carga Aérea (Exportación) Enero a Diciembre 2015

Del tráfico total de carga aérea del Aeropuerto Internacional Silvio Pettirossi, durante los meses de enero a diciembre del año 2015, **1.982.671,1 kilos (1.982,67 tn)** de carga fueron exportados en las dos modalidades (Regulares, Cargueros) que representa **78,73%** de variación positiva que equivale a **873.385 kilos (873,38 tn)** más, comparado con el mismo periodo del año anterior donde se ha registrado un total de **1.109.286,3 kilos (1.109,28 tn)** exportados.

Carga Aérea Exportaciones Ene a Dic 2015	Carga Aérea Exportaciones Ene a Dic 2014
1.982.671,1	1.109.286,3
Variación Porcentual 2015 vs. 2014	78,73
Variación Absoluta 2015 vs. 2014	873.385



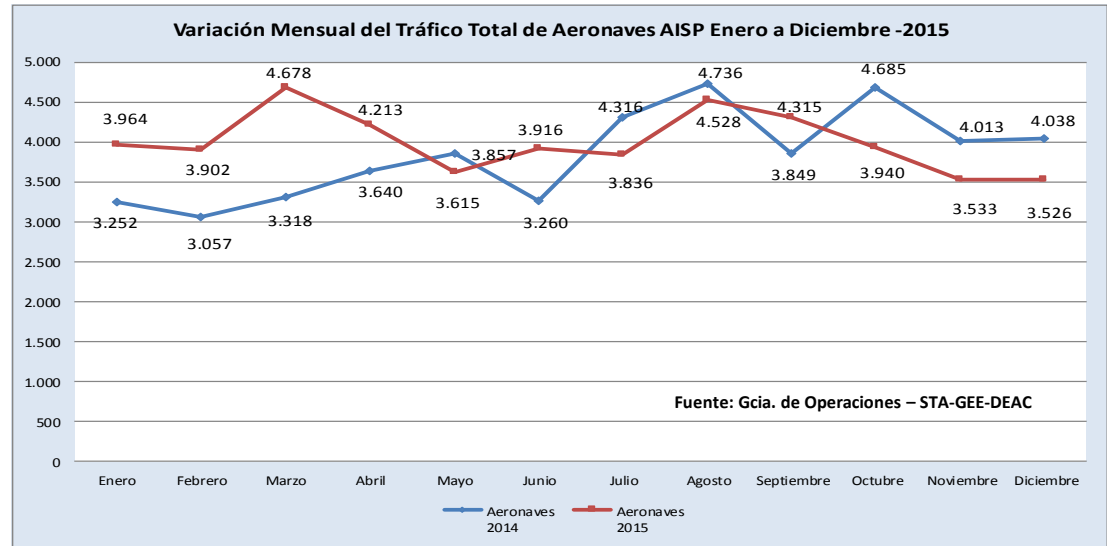
Con relación a las modalidades de carga se observa en el gráfico de abajo que en los vuelos exclusivos de carga fueron transportados **1.177.428,75 kilos (1.177,42 tn)**, y en los vuelos regulares un total de **805.242,32 kilos (805,24 tn)**.



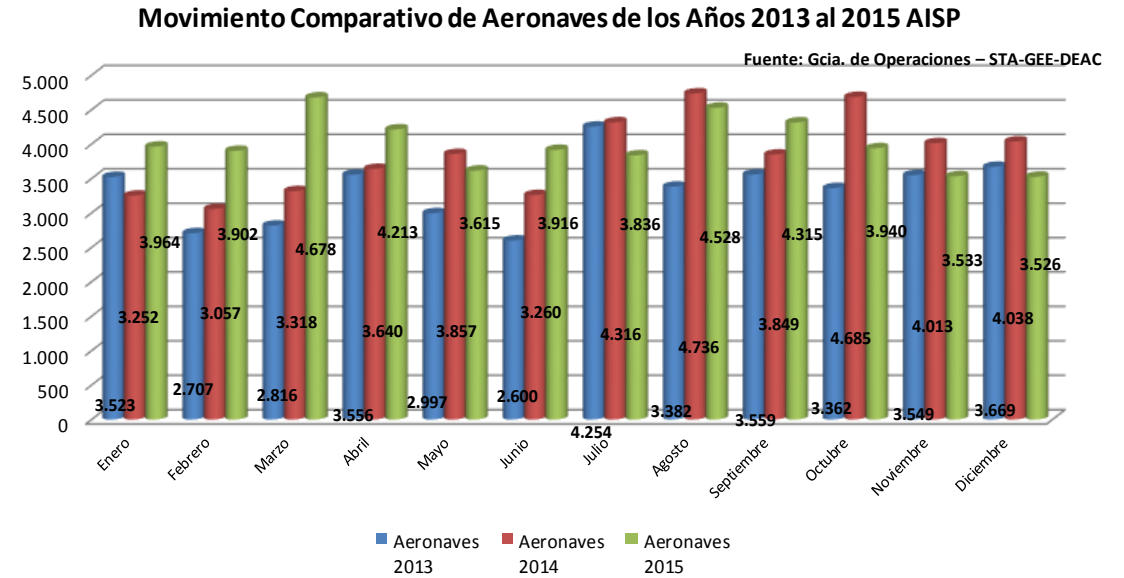


### Evolución Mensual del Tráfico de Aeronaves Enero a Diciembre 2015

En el tráfico total de aeronaves del Aeropuerto Internacional Silvio Pettirossi, en los meses de enero a diciembre del 2015, se ha registrado un total de **47.966** operaciones en los diferentes tipos de movimientos que consisten en aterrizajes y despegues de aeronaves obteniendo un aumento de **4,23%** comparada con el mismo periodo del año 2014, donde la cantidad de operaciones de aeronaves fueron de **46.021** registrando un total de **1.945** operaciones más en el año 2015.



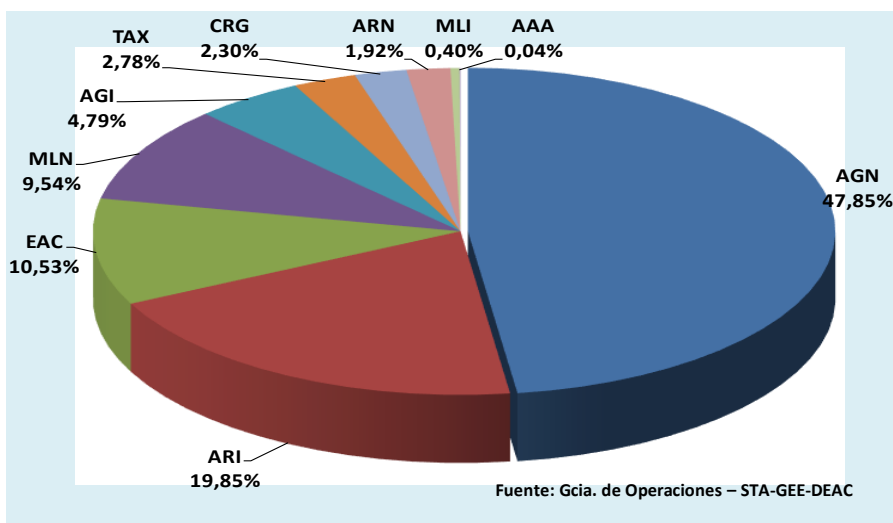
Movimientos Aeronaves Ene a Dic 2015	Movimientos Aeronaves Ene a Dic 2014
<b>47.966</b>	<b>46.021</b>
Variación Porcentual 2015 vs. 2014	<b>4,23</b>
Variación Absoluta 2015 vs. 2014	<b>1.945</b>



## Evolución Mensual de Aeronaves clasificados por Tipos de Movimientos Enero a Diciembre 2015

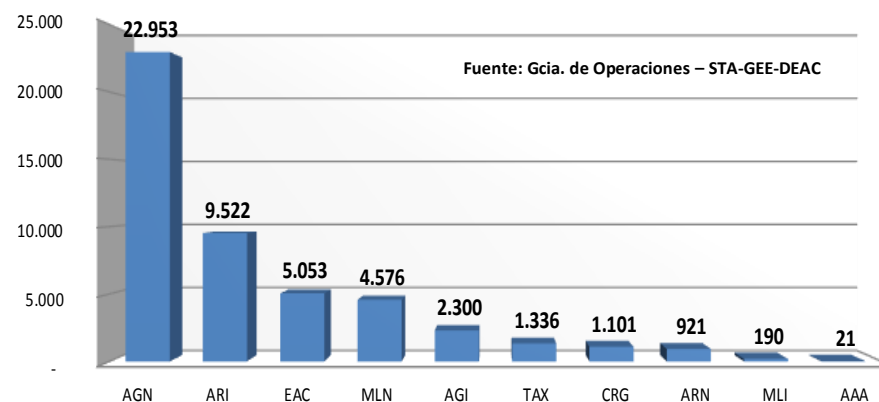
La información que se presenta a continuación describe el comportamiento del tráfico de aeronaves que consiste en la operación de despegue y aterrizaje de una aeronave en un determinado aeropuerto.

Al término del mes de diciembre del 2015, el mayor número de operaciones lo presenta la **Aviación General Nacional**, liderando con **22.983** operaciones lo que representa el **47,85%** de participación y corresponden a aquellas aeronaves privadas que realizan operaciones de vuelos en los distintos aeródromos del interior. Luego con el **19,85%** con **9.522** operaciones se encuentra la **Aviación Regular Internacional**, que corresponde al número de vuelos comerciales. En orden de importancia, también se tiene con **5.053** operaciones (**10,53%**) a los vuelos de la **Escuela de Aviación Civil**, le sigue con **4.576** (**9,54%**) operaciones, los vuelos de la **Aviación Militar Nacional** con **2.300** (**4,79%**) operaciones los vuelos de la **Aviación General Internacional**; además de los **Taxis Aéreos** con (**2,78%**) y **1.336** operaciones; los **vuelos exclusivos de Carga** con **1.101** operaciones, que equivale a (**2,30%**) respectivamente. En cuanto a los vuelos de **Aviación Regular Nacional** (**vuelos comerciales nacionales**), estos registraron un total de **921** operaciones (**1,92%**), con **190** operaciones y (**0,40%**) los vuelos de la **Aviación Militar Internacional** y por ultimo con **21** operación los vuelos de **Aviación de Actividades Agrícolas** que equivale a **0.04%** del total.



TIPOS DE MOVIMIENTOS	TOTAL
Aviación General Nacional	22.953
Aviación Regular Internacional	9.522
Escuela de Aviación Civil	5.053
Aviación Militar Nacional	4.576
Aviación General Internacional	2.300
Taxis Aéreos	1.336
Vuelos Exclusivos de Cargas	1.101
Aviación Regular Nacional	921
Aviación Militar Internacional	190
Aviación Aéreo Agrícola	21
<b>TOTAL</b>	<b>47.973</b>

Movimiento de Aeronaves Clasificados por Tipo de Vuelo de Enero a Diciembre del año 2015



# ANÁLISIS COMPARATIVO DEL MOVIMIENTO DE AERONAVES AÑOS 2013/2015

TABLA COMPARATIVA - AÑOS 2015 VS 2014

## Aeropuerto Silvio Pettirossi

Mes	Aeronaves 2013	Aeronaves 2014	Aeronaves 2015	Variación % Años 2015 vs. 2014	Variación Absoluta
Enero	3.523	3.252	3.964	21,89	712
Febrero	2.707	3.057	3.902	27,64	845
Marzo	2.816	3.318	4.678	40,99	1.360
Abril	3.556	3.640	4.213	15,74	573
Mayo	2.997	3.857	3.615	-6,27	-242
Junio	2.600	3.260	3.916	20,12	656
Julio	4.254	4.316	3.836	-11,12	-480
Agosto	3.382	4.736	4.528	-4,39	-208
Septiembre	3.559	3.849	4.315	12,11	466
Octubre	3.362	4.685	3.940	-15,90	-745
Noviembre	3.549	4.013	3.533	-11,96	-480
Diciembre	3.669	4.038	3.526	-12,68	-512
<b>TOTALES</b>	<b>39.974</b>	<b>46.021</b>	<b>47.966</b>	<b>4,23</b>	<b>1.945</b>

Fuente: Gcia. de Operaciones – STA-GEE-DEAC

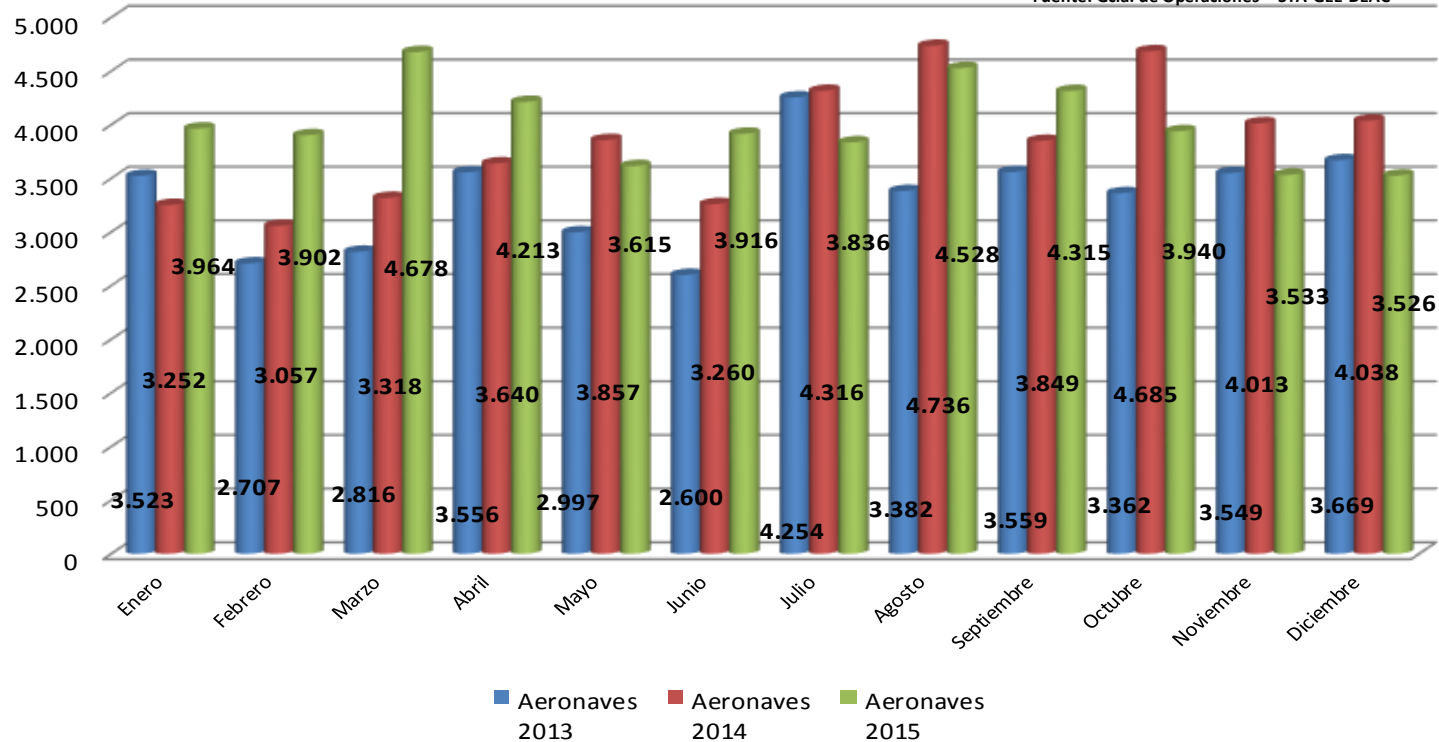


En cuanto al movimiento de aeronaves, durante los meses de enero a diciembre del año 2015, ha cerrado con un aumento del **4,23%** en la cantidad de operaciones, comparado con el mismo periodo del año 2014 registrándose **1.945** operaciones más.

La gráfica hace referencia al comportamiento del movimiento de aeronaves ente los tres últimos años.

### Movimiento Comparativo de Aeronaves de los Años 2013 al 2015 AISP

Fuente: Gcia. de Operaciones – STA-GEE-DEAC



# *AEROPUERTO INTERNACIONAL "GUARANÍ"*



## *DESEMPEÑO DEL TRANSPORTE AÉREO EN 2015*



# TRANSPORTE AEREO

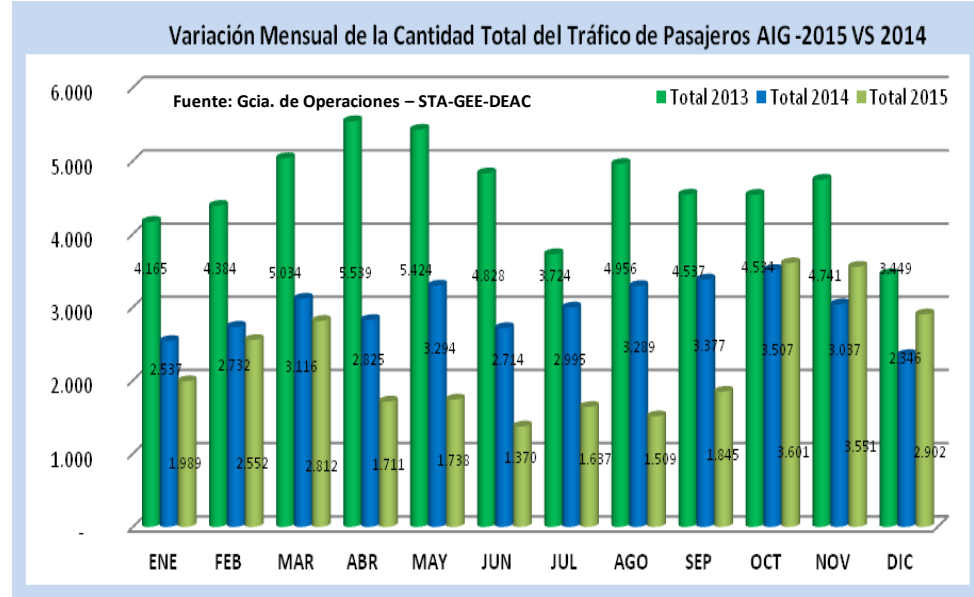
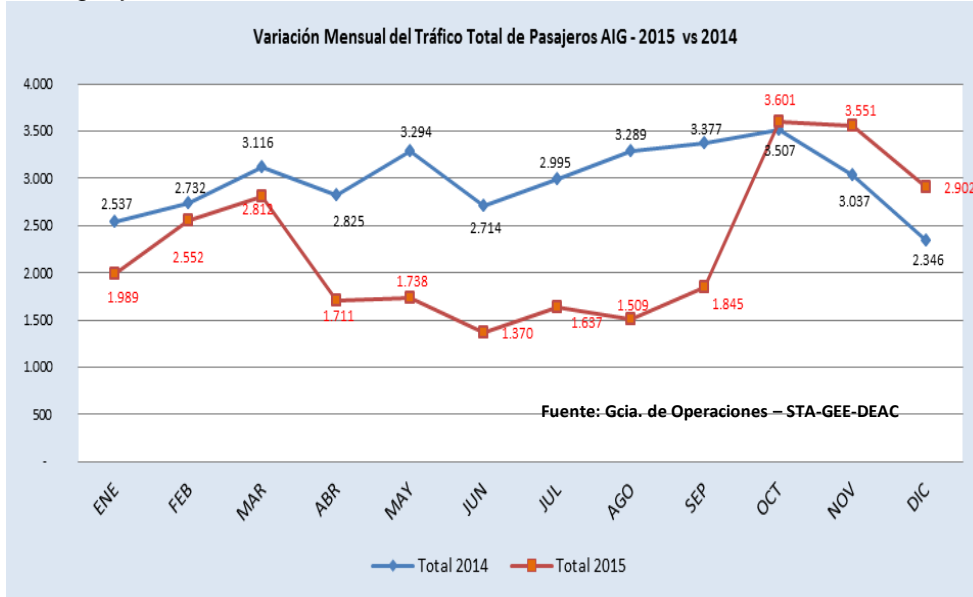


## Tráfico de Pasajeros del Aeropuerto Guaraní Enero a Diciembre 2015

Durante los meses de enero a diciembre del 2015 en el Aeropuerto Internacional Guaraní, se ha movilizado **27.217** pasajeros tanto en vuelos nacionales e internacionales, así como también en llegadas y salidas, cifra que comparadas con las cifras del año 2014 arroja un porcentaje de disminución de **23,91%** traduciéndose en valores absolutos de **8.552** pasajeros menos, la cantidad de pasajeros movilizada el año anterior fue de **35.769** personas.

Es importante resaltar que en los meses de octubre, noviembre y diciembre se tuvo un aumento de **2.68%** y **23,70%** con **8.552** y **2.902** pasajeros en relación a los mismos meses del 2014, donde se movizaron **3.507** y **2.346** pasajeros que equivale a **94** y **556** pasajeros más, como podemos observar en la gráfica de abajo. Dichos aumentos se obtuvieron con la nueva compañía aérea de cabotaje que empezó a operar el 23 de setiembre del año 2015, Amazonas del Paraguay.

Pasajeros Ene a Dic 2015	Pasajeros Ene a Dic 2014
27.217	35.769
Variación Porcentual 2015 vs. 2014	-23,91
Variación Absoluta 2015 vs. 2014	-8.552

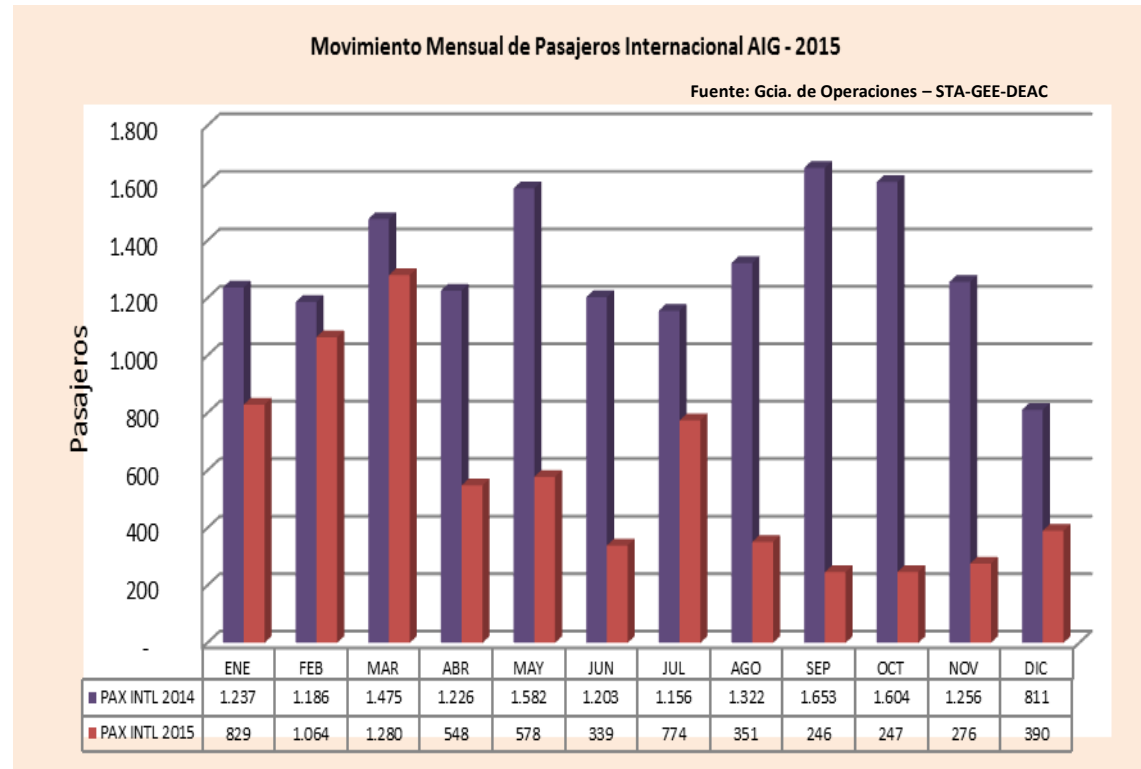




## Tráfico de Pasajeros del Aeropuerto Guaraní (Vuelos Internacionales) Enero a Diciembre 2015

Por el Aeropuerto Internacional Guaraní, se han transportado en los vuelos internacionales en el año 2015 la cantidad de **6.922** pasajeros en la modalidad mencionada y las mismas han sido operadas por la compañía TAM MERCOSUR S.A., lo que presentó una variación negativa de **55,94%** en relación a las cifras del año 2014, año en el cual se había movilizado **15.711** pasajeros equivalentes a **8.789** pasajeros menos, estas variables se ilustran en el siguiente gráfico.

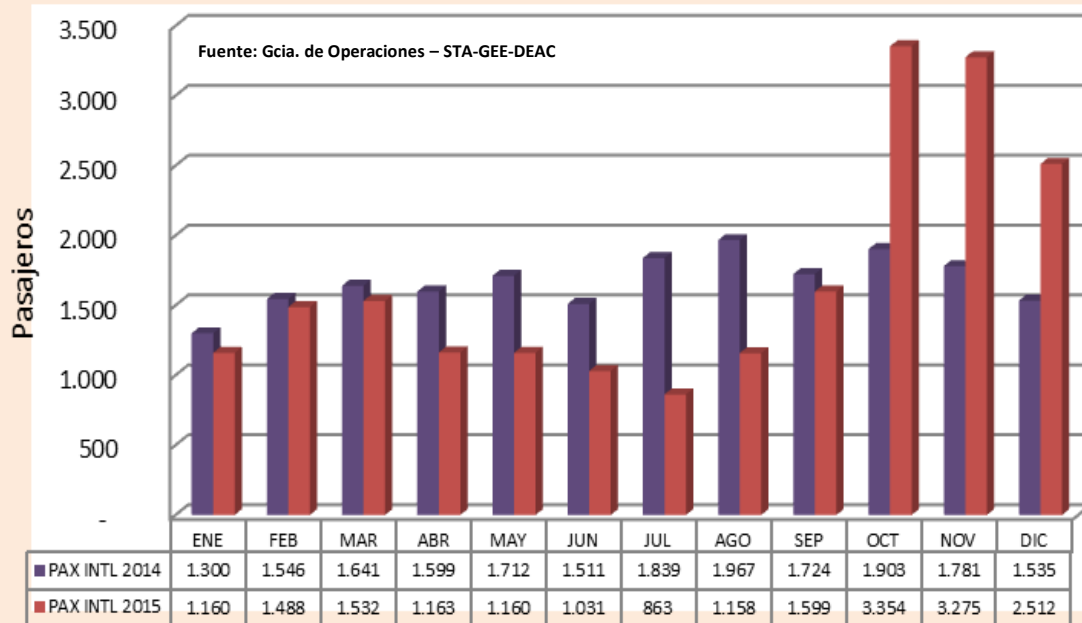
Pasajeros Internacionales Ene a Dic 2015	Pasajeros Internacionales Ene a Dic 2014
6.922	15.711
Variación Porcentual 2015 vs. 2014	-55,94
Variación Absoluta 2015 vs. 2014	-8.789



## Tráfico de Pasajeros del Aeropuerto Guaraní Vuelos Domésticos (Nacionales) Enero a Diciembre 2015

En **Vuelos Domésticos (Nacionales)** se han transportado en el Aeropuerto Internacional Guaraní la cantidad de **20.295** pasajeros entre los meses de enero a diciembre del 2015, los cuales presentan un aumento porcentual de **1.18%** en relación al 2014, donde se ha transportado por la misma modalidad de vuelo la cantidad de **20.058** pasajeros con una diferencia de **237** pasajeros mas en el año 2014, tal como se visualiza en las siguientes tablas, es importante mencionar que el 23 de setiembre del corriente ha comenzado a operar la ruta ASU-AGT-ASU la empresa Amazonas del Paraguay, vuelo de cabotaje.

Movimiento Mensual de Pasajeros Domesticos (Nacionales) AIG - 2015



Pasajeros Domésticos Ene a Dic 2015	Pasajeros Domésticos Ene a Dic 2014
20.295	20.058
Variación Porcentual 2015 vs. 2014	1,18
Variación Absoluta 2015 vs. 2014	237

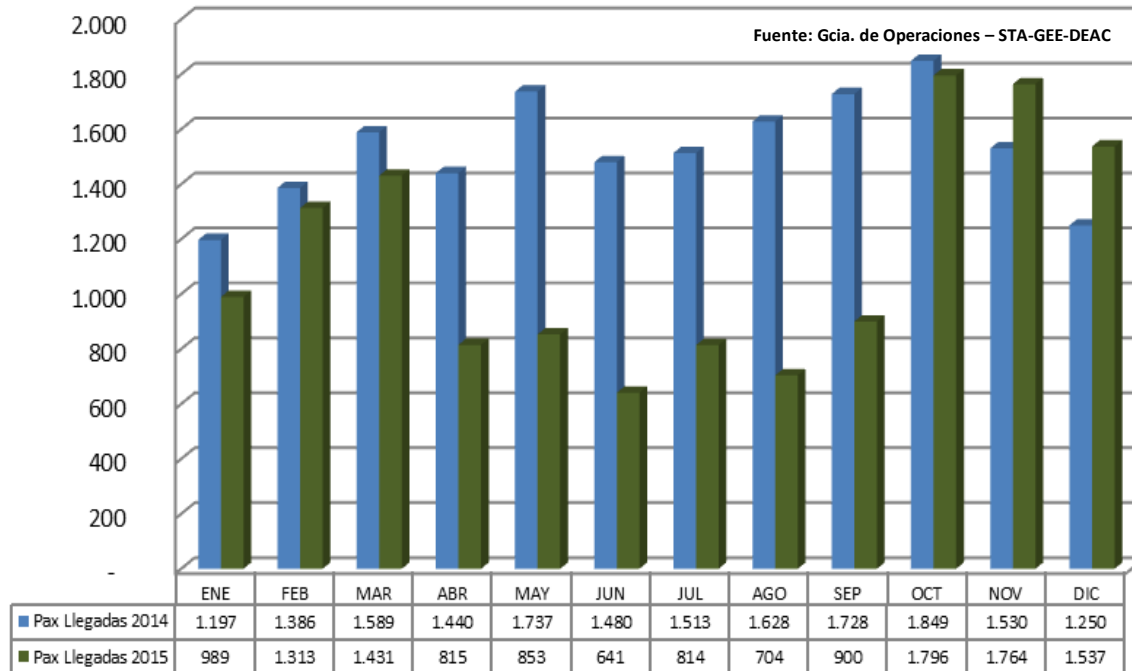
# Tráfico de Pasajeros del Aeropuerto Guaraní Desembarcados (Llegadas)

## Enero a Diciembre 2015

En el año 2015 en la Terminal Aérea Guaraní, la cantidad de pasajeros desembarcados (Llegadas) fue de **13.557** la medición de los valores del periodo 2015 con la del 2014 nos indica que en términos porcentuales surgió una disminución de **26.03%** y en términos absolutos de **4.770** pasajeros menos, la cantidad movilizada durante el año 2014 fue de **18.327** pasajeros.

Pasajeros Desembarcados Ene a Dic 2015	Pasajeros Desembarcados Ene a Dic 2014
13.557	18.327
Variación Porcentual 2015 vs. 2014	<b>-26,03</b>
Variación Absoluta 2015 vs. 2014	<b>-4.770</b>

Movimiento Mensual de Pasajeros clasificados por Desembarcados (Llegadas) AIG - Ene a Dic 2015



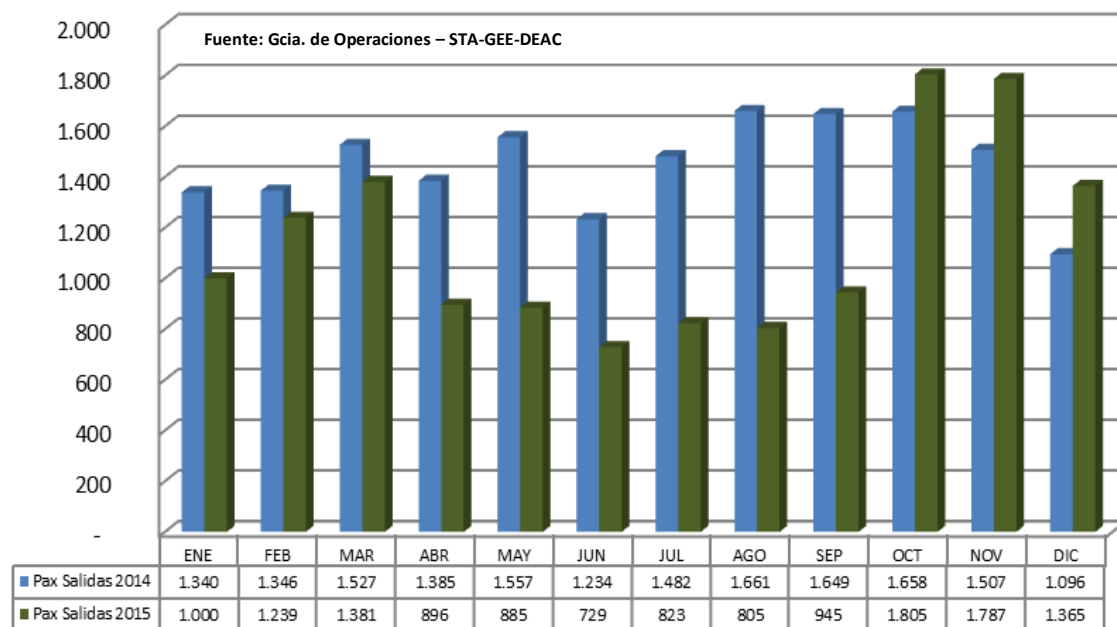
## Tráfico de Pasajeros del Aeropuerto Guaraní Embarcados (Salidas)

### Enero a Diciembre 2015

La cantidad de Pasajeros Embarcados en la Terminal Aérea Aeropuerto Internacional Guaraní al cierre del mes de diciembre del 2015 es de **13.660** cifra que contrastada al año 2014 donde embarcaron **17.442** pasajeros arroja una variación porcentual de **21.68%** con una variación absoluta de **3.782** pasajeros menos.

Pasajeros Embarcados Ene a Dic 2015	Pasajeros Embarcados Ene a Dic 2014
13.660	17.442
Variación Porcentual 2015 vs. 2014	<b>-21,68</b>
Variación Absoluta 2015 vs. 2014	<b>-3.782</b>

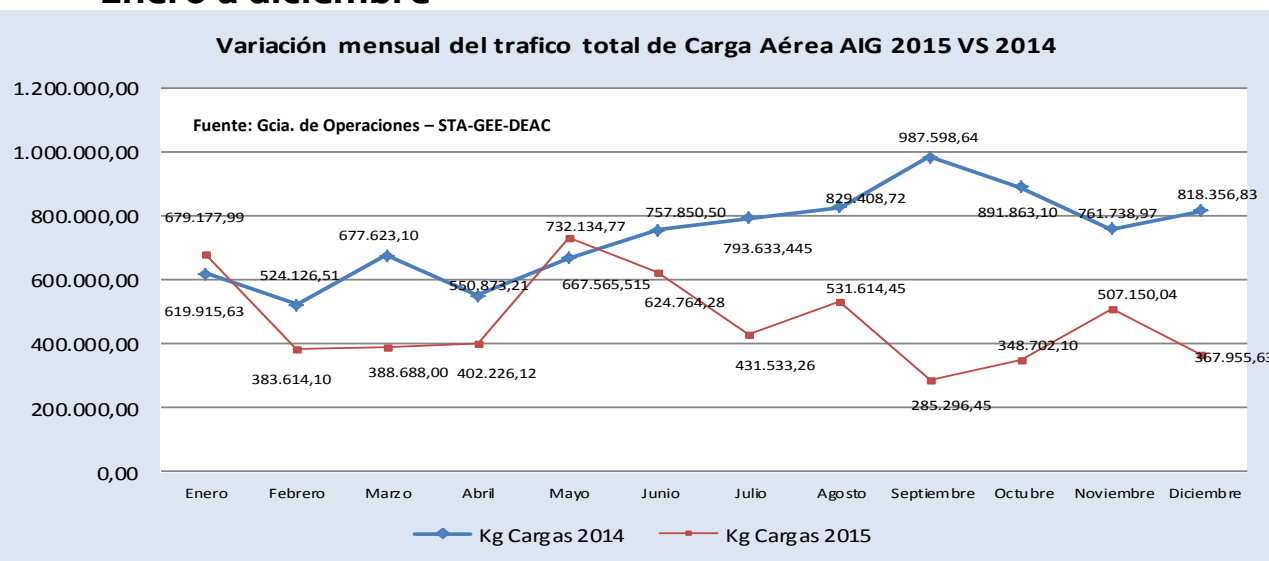
Movimiento Mensual de Pasajeros clasificados por Embarcados (Salidas) AIG - Ene a Dic 2015



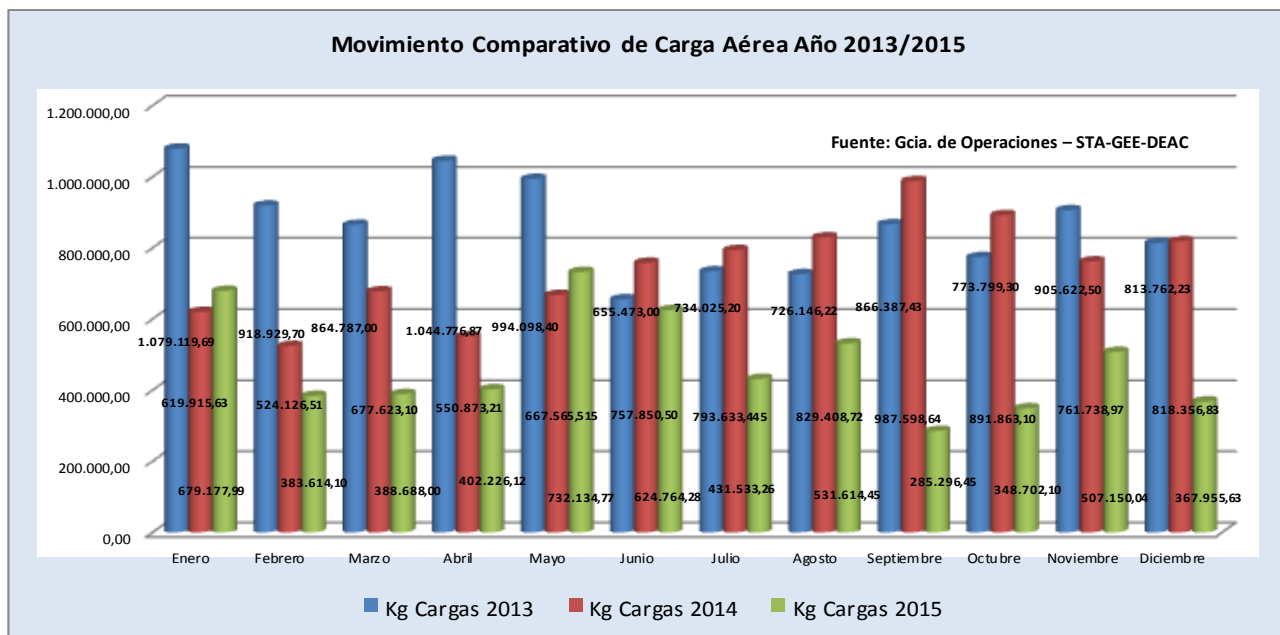
## Evolución Mensual del Tráfico de Carga Aérea (Importación - Exportación)

### Enero a diciembre

En el AIG el tráfico total de carga aérea en los meses de enero a diciembre del 2015, obtuvieron el siguiente comportamiento; el movimiento de los vuelos exclusivos de cargas como así también en vuelos regulares movilizaron un total de **5.682.857,19 kilos (5.682,85tn)**, ésta cifra comparada con el mismo período de 2014, arroja una variación negativa de **36,01%** lo que en valores absolutos representan **3.197.697 kilos** menos, en el 2014 se ha transportado **8.880.554,17 kilo (8.88,55)**, tal como se representan en los gráficos.



Carga Aérea Ene a Dic. 2015	Carga Aérea Ene a Dic. 2014
5.682.857,19	8.880.554,17
Variación Porcentual 2015 vs. 2014	<b>-36,01</b>
Variación Absoluta 2015 vs. 2014	<b>-3.197.697</b>



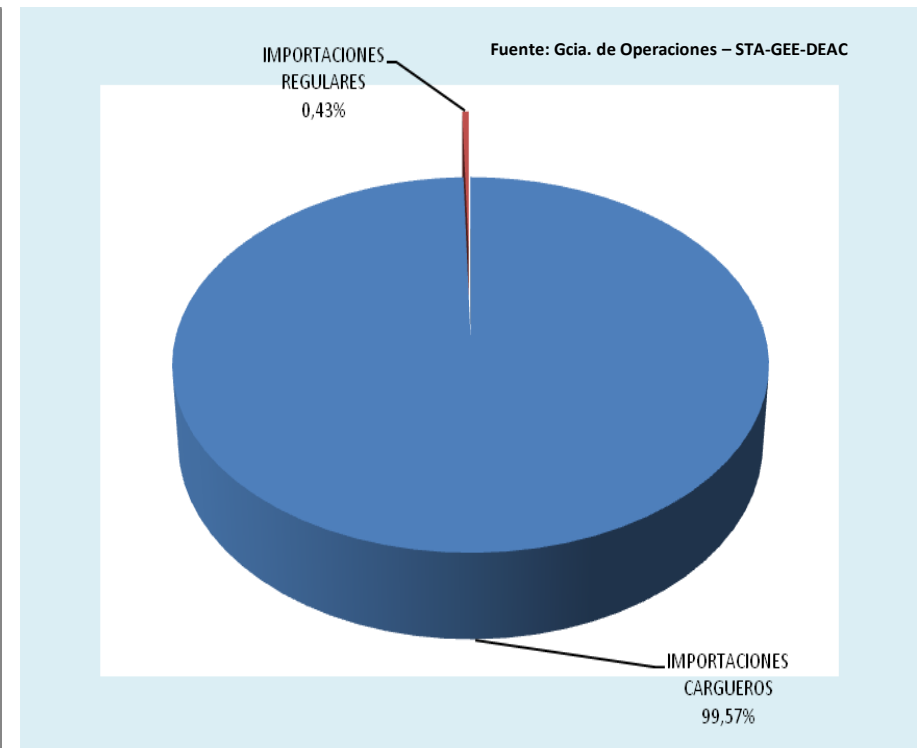
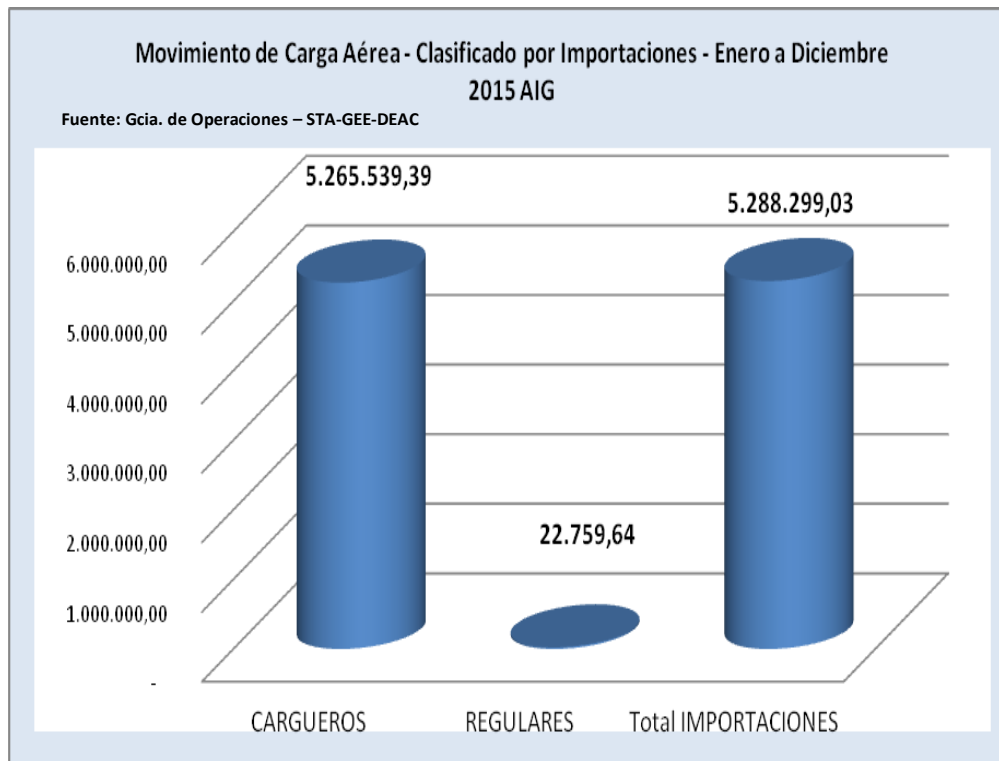
## Evolución Mensual de la Carga Aérea (Importación)

### Enero a Diciembre - 2015

Del tráfico total de carga aérea del Aeropuerto Internacional Guaraní, durante los meses de enero a diciembre del 2015, arroja un total **5.288.299,03** kilos (**5.288,29tn**) de carga que fueron importados en las dos modalidades (Regulares y Cargueros), que representa **40,21%** de variación negativa equivalente a **3.556.562,02** kilos menos, comparado con el mismo periodo del año anterior donde se ha registrado un total de **8.844.861,05** kilos (**8.844,86tn**) importado.

En cuanto a la importación se encuentran los vuelos exclusivos de cargas (cargueros) con una participación de **99,57%** movilizand o un total de **5.265.539,39** kilos (**5.265,53tn**) y los vuelos regulares cuya participación es de **0,43%** con una cantidad movilizad a de **22.759,64** kilos de cargas movilizad os al término del mes de noviembre del año 2015.

Carga Aérea Importaciones Ene a Dic 2015	Carga Aérea Importaciones Ene a Dic 2014
5.288.299,03	8.844.861,05
Variación Porcentual 2015 vs. 2014	- 40,21
Variación Absoluta 2015 vs. 2014	- 3.556.562,02





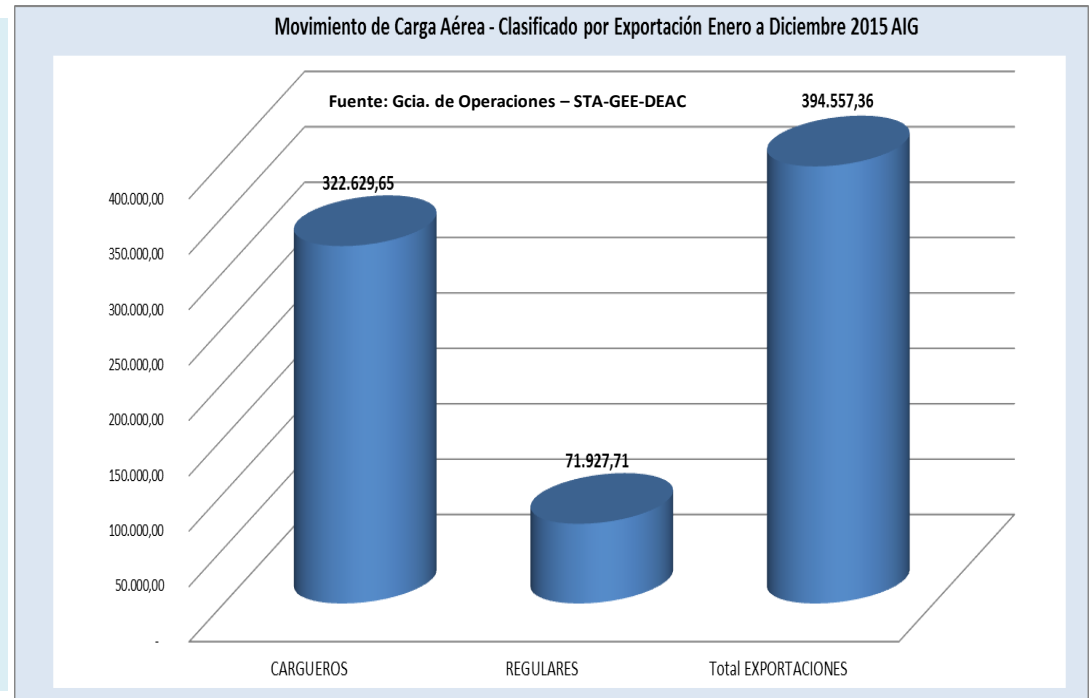
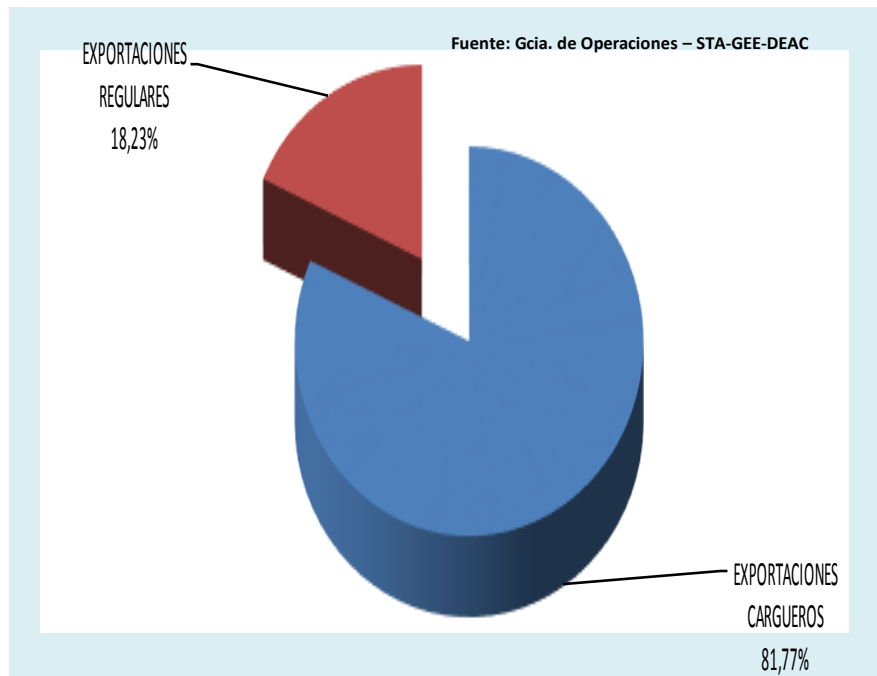
## Evolución Mensual de la Carga Aérea (Exportación)

Enero a Diciembre - 2015

Durante los meses de enero a diciembre del 2015, en el Aeropuerto Internacional Guaraní, el tráfico total de carga aérea, **394.557,36** kilos (**394,55tn**) fueron exportados en las dos modalidades (Regulares, Cargueros) que representa **1.005,42%** de variación positiva y que equivale a **358.8642** kilos más, comparado con los mismos meses del año 2014, donde se ha registrado un total de **35.693,12** kilos exportados, en esta gran variación positiva podemos mencionar que se ha exportado una importante cantidad de ganados en pie al Ecuador.

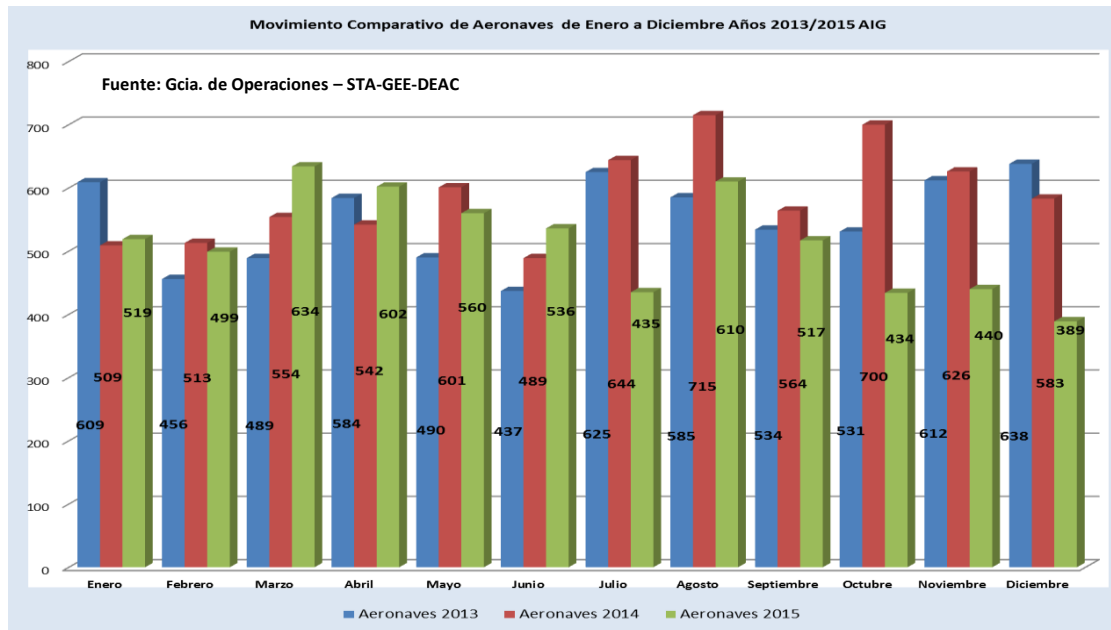
En relación a las modalidades se puede mencionar que la mayor participación la obtuvieron los vuelos exclusivos de Cargas, con un **81,99%** de participación con **322.569,65** kilos transportados, y los vuelos regulares obtuvieron una participación del **18,01%** con una variación absoluta de **70.836,96** kilos.

Carga Aérea Exportaciones Ene a Dic 2015	Carga Aérea Exportaciones Ene a Dic 2014
394.557,36	35.693,12
Variación Porcentual 2015 vs. 2014	1.005,42
Variación Absoluta 2015 vs. 2014	358.864,24

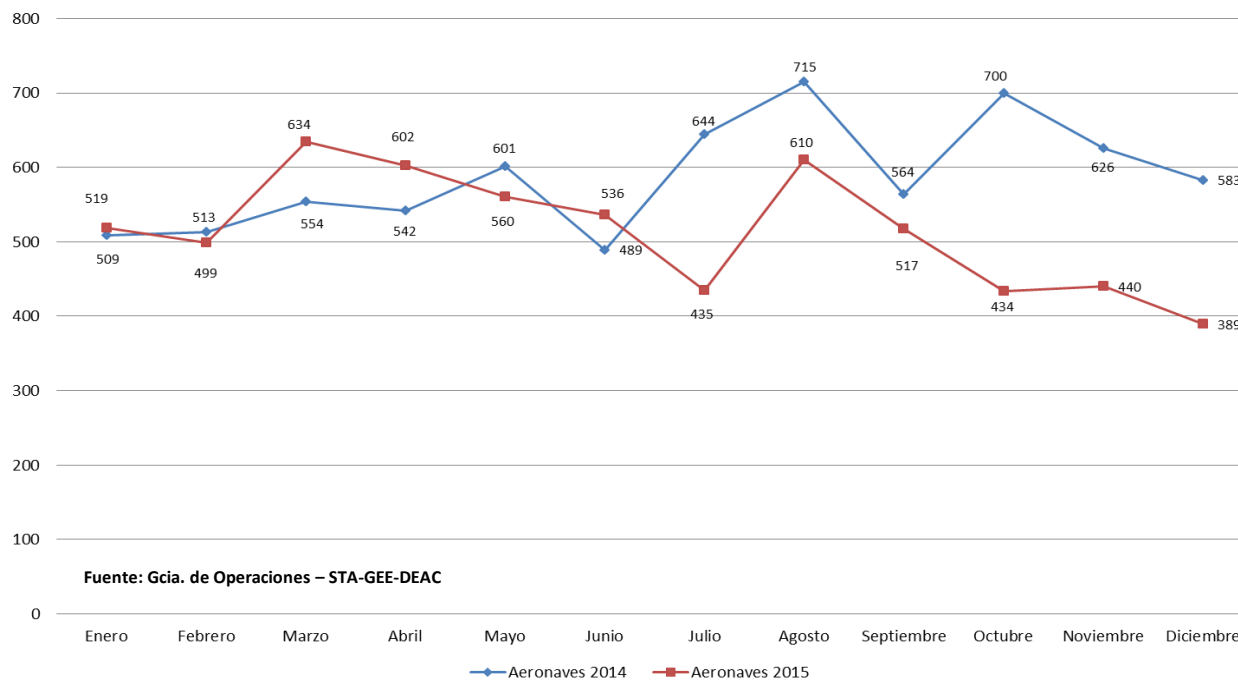


### Evolución Mensual del Tráfico de Aeronaves Enero a Diciembre 2015

El tráfico total de aeronaves del AIG durante los meses de enero a diciembre del 2015, fue de **6.175** operaciones en los diferentes tipos de movimientos, así como aterrizajes y despegues, ésta cifra comparada con al año 2014 ha sufrido una disminución de **12,29 %** representando en términos absolutos a **865** operaciones menos, donde el total de movimientos ha sido de 7.040 operaciones como se aprecia en el gráfico.



Variación Mensual del Tráfico de Aeronaves Enero a Diciembre 2015 vs 2014 AIG



Movimientos Aeronaves Ene a Dic 2015	Movimientos Aeronaves Ene a Dic 2014
<b>6.175</b>	<b>7.040</b>
Variación Porcentual 2015 vs. 2014	<b>-12,29</b>
Variación Absoluta 2015 vs. 2014	<b>-865</b>

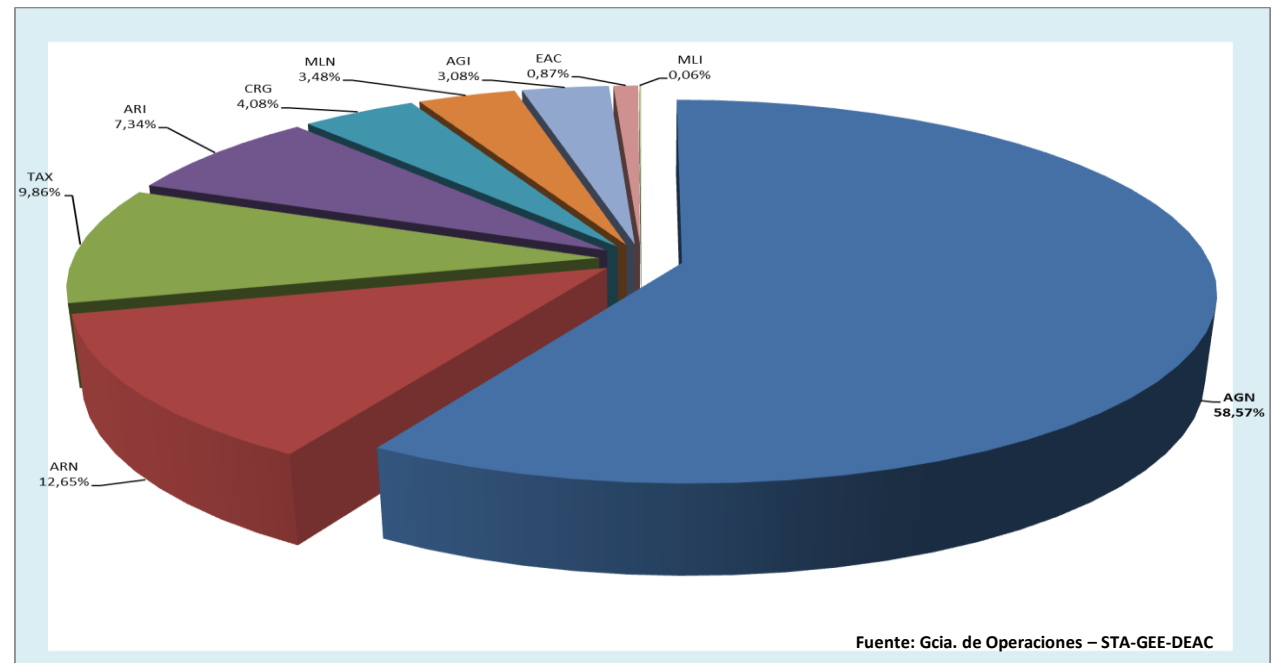
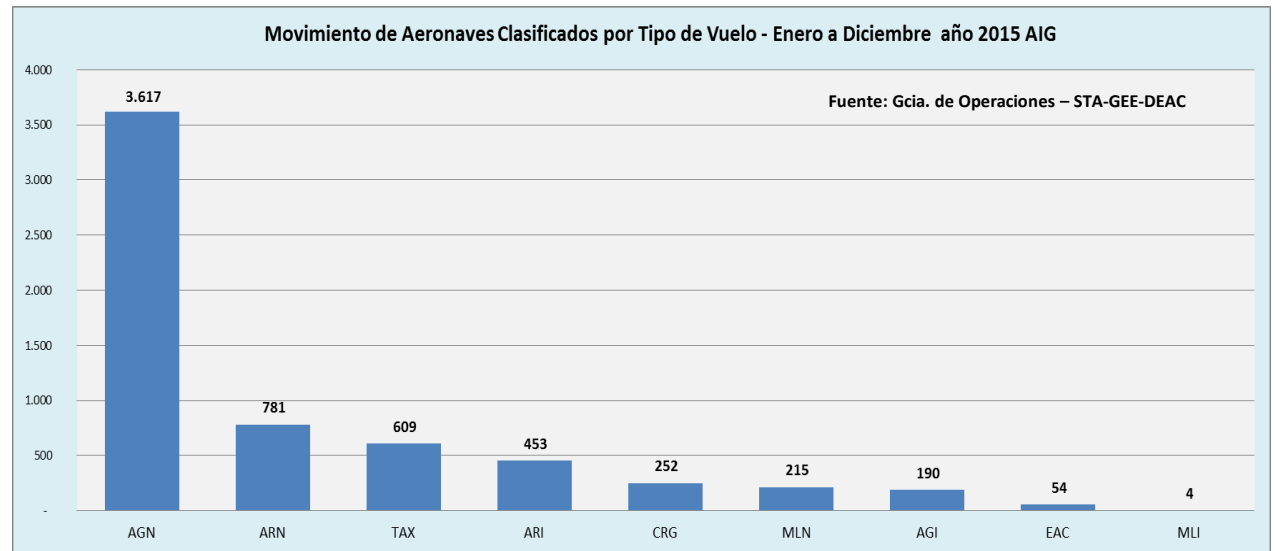


## Evolución Mensual de Aeronaves clasificados por Tipos de Movimientos Enero a Diciembre - 2015

La información que se presenta describe el comportamiento del tráfico de aeronaves que consiste en la operación de despegue y aterrizaje de una aeronave en un determinado aeropuerto.

Durante los meses de Enero a Diciembre el mayor número de operaciones presenta la Aviación General Nacional, liderando con **3.617** operaciones que representa el **58,67** de participación, corresponden a aquellas aeronaves privadas que realizan operaciones de vuelos en los distintos aeródromos del interior. Luego con el **12,65 %** y **781** operaciones se encuentra los vuelos de Aviación Regular Nacional, que corresponde al número de (vuelos comerciales nacionales), en el tercer lugar corresponde a los vuelos de Taxis Aéreos con **609**, (**9,86%**) seguido de la Aviación Regular Internacional (vuelos comerciales) con **453** operaciones y **7,34%**. respectivamente.

Los vuelos exclusivos de cargas se posicionan en el quinto puesto registrando **4,08%** de participación y **252** operaciones, en cuanto a los de Aviación Militar Nacional, éstas tuvieron **215** operaciones y **3,48 %** de participación, y en las últimas posiciones se encuentran los vuelos de la Aviación General Internacional, vuelos de la Escuela de Aviación, y los movimientos de vuelos de la Aviación Militar Internacional, con **190**, **54** y **4** operaciones que **equivalen a 3,08%/, 0,87% y 0.06% respectivamente.**



## Análisis Comparativo del Movimiento de Aeronaves Años 2015/2014

En la tabla de abajo se pueden visualizar las variaciones mensuales del total de las operaciones de aeronaves y podemos resaltar los meses de Enero, Marzo, Abril y Junio en los cuales se obtuvo un aumento en el año en curso en relación al año 2014 con una variación porcentual de 1,96%; 14,44; 11,07 y 9,61% con 10, 80,60 y 47 operaciones más respectivamente

TABLA COMPARATIVA- AÑOS 2015 VS 2014					
Aeropuerto Guaraní					
Mes	Aeronaves 2013	Aeronaves 2014	Aeronaves 2015	Variación % Años 2015 vs. 2014	Variación Absoluta
Enero	609	509	519	1,96	10
Febrero	456	513	499	-2,73	-14
Marzo	489	554	634	14,44	80
Abril	584	542	602	11,07	60
Mayo	490	601	560	-6,82	-41
Junio	437	489	536	9,61	47
Julio	625	644	435	-32,45	-209
Agosto	585	715	610	-14,69	-105
Septiembre	534	564	517	-8,33	-47
Octubre	531	700	434	-38,00	-266
Noviembre	612	626	440	-29,71	-186
Diciembre	638	583	389	-33,28	-194
<b>Totales</b>	<b>6.590</b>	<b>7.040</b>	<b>6.175</b>	<b>-12,29</b>	<b>-865</b>

Movimiento Comparativo de Aeronaves de Enero a Diciembre Años 2013/2015  
AIG

