



DIRECCION NACIONAL DE
AERONAUTICA CIVIL



LA AVIACIÓN EN CIFRAS

Subdirección de Transporte Aéreo

Gerencia de Estudios Económicos

Departamento de Estadísticas de la Aviación Civil

**A
N
U
A
R
I
O**



2013

Elaborado por el Departamento de Estadísticas de la Aviación Civil

e-mail: estadisticas@dinac.gov.py

Teléfono: 688-2324 - Fax: 688-2105

www.dinac.gov.py/subdirecciondetransporteaereo/estadisticas





Presentación

La Dirección Nacional de Aeronáutica Civil (DINAC) es la entidad encargada de regir la actividad aeronáutica civil en la República del Paraguay y tiene bajo su responsabilidad la administración de todos los aeropuertos y aeródromos estatales incluyendo la fiscalización y control de la actividades y servicios de transporte aéreo. En ese sentido, y dentro del proceso de desarrollo de la aviación civil es fundamental disponer de una de las principales herramientas que constituyen las estadísticas aplicadas al transporte aéreo.

Mediante las mismas, es posible obtener mediciones sobre el desempeño del sector y disponer de bases para la elaboración de estudios económicos, pronósticos de tráfico, proyecciones financieras, etc., por lo que las estadísticas de transporte aéreo se convierten en una herramienta necesaria para apoyar la toma de decisiones de la alta gerencia.

Por parte del Gobierno, tales decisiones involucran aspectos claves como definir, las necesidades de la infraestructura aeronáutica, adoptar planes maestros para atender el crecimiento del tráfico en el mediano y largo plazo, establecer políticas de regulación o liberalización del mercado, entre otras y, por parte del sector privado, decisiones como la explotación de las rutas aéreas, la renovación o cambios en la flota de aeronaves, y los ajustes en la oferta del servicio según las necesidades del mercado.

El compromiso institucional asumido tiende a la elaboración y transmisión de informes estadísticos relacionados con las actividades del Transporte Aéreo del Paraguay, realizadas en el territorio nacional, con base en su sistema y metodología armonizados con las recomendaciones y compromisos asumidos ante la Organización de Aviación Civil Internacional (OACI).

En virtud del mismo, el *Departamento de Estadísticas de la Aviación Civil*, órgano dependiente de la Gerencia de Estudios Económicos de la Subdirección del Transporte Aéreo, presenta el Anuario Estadístico 2013; el cual constituye un compendio de información estadística actualizada del tráfico aéreo nacional e internacional del Aeropuerto Internacional “Silvio Pettrossi” y el Aeropuerto Internacional “Guaraní”.

La presente publicación, tiene como objetivo integrar y suministrar cada año la información estadística consolidada del transporte aéreo, convirtiéndose en una herramienta útil para el análisis y fuente de consulta para los interesados en la industria del transporte aéreo. En este sentido, se pretende mostrar en cifras el ritmo de desarrollo de las operaciones aéreas realizadas tanto en el ámbito nacional como internacional referidas al tráfico de pasajeros, aeronaves y carga.

Los datos están desagregados por compañías aéreas, aeropuertos, destino y origen del vuelo, llegada- salida, pasajeros transportados y tipos de carga. Estos datos del tráfico aeroportuario son obtenidos a través de las distintas dependencias de la DINAC encargadas del control de los movimientos de pasajeros, aeronaves y carga realizadas en ambos aeropuertos.

Es así que en el año 2013 el tráfico en general revela en leves disminuciones en las distintas variables que permiten medir y comparar el comportamiento y la tendencia del sector aéreo en lo concerniente a las cifras registradas durante el año 2012.

En tal sentido el negocio aerocomercial registró en el 2013 un total de 890.638 pasajeros que pasaron por las terminales aéreas del país, lo que significa una variación negativa del 4,45% en relación al año 2012. En este contexto, la compañía aérea TAM Airlines es la que sigue liderando el mercado paraguayo con el 51,85 % del total del tráfico transportado.

El índice porcentual correspondiente al movimiento de aterrizajes y despegues de Aeronaves indica que el año pasado cerró con un total de 46.564 operaciones, equivalentes a un decrecimiento del 7,86 %, con respecto al año anterior.

En cuanto a la Carga, se registraron un total de 19.821.305 kilos de carga movilizada tanto importaciones como exportaciones. Esta cifra refleja una disminución del 13,36% respecto al año 2012.




El Anuario Estadístico del Transporte Aéreo 2013, contiene en su primera parte un informe sobre el Tráfico Total de Pasajeros del año 2013. En el segundo capítulo se describen de los movimientos de aeronaves (operaciones aéreas), que consisten en el registro del despegue y aterrizaje de una aeronave en un determinado aeropuerto. En el tercer capítulo, se presentan los datos de los movimientos del tráfico de carga por importación y exportación de ambos Aeropuertos.

En el cuarto y último capítulo se presentan los cuadros y gráficos obtenidos de la base de datos recopilados y procesados para el análisis y presentación de las Estadísticas del Transporte Aéreo de la República del Paraguay.



El Servicio de Transporte Aéreo en el Paraguay es llevado a cabo por las compañías aéreas nacionales e internacionales autorizadas por la Dirección Nacional de Aeronáutica Civil (DINAC). Actualmente son 8 las líneas aéreas que operan para el Tráfico Regular de Pasajeros en el ámbito Internacional, siendo TAM Airlines la única línea aérea que cubre el Servicio de Cabotaje, es decir el servicio de pasajeros nacionales con destino a Ciudad del Este.

Para lograr una mejor organización de las informaciones aquí recolectadas y publicadas, las mismas fueron discriminadas teniendo en cuenta las tres principales variables que son utilizadas para medir el desempeño anual del sector aéreo y que se citan a continuación:

-  Tráfico de Pasajeros
-  Tráfico de Aeronaves
-  Tráfico de Carga

En conclusión, se puede mencionar que el año 2013 cerró por debajo del total de pasajeros transportados comparado con el año que le precedió, considerando la salida del mercado de tres Compañías Aéreas en ese mismo año, siendo ellas PLUNA, SOL DEL PARAGUAY LINEAS AEREAS y AEROSUR BOLIVIA, repercutiendo de esta forma en la disminución del tráfico de pasajeros.

Dado el escenario anterior, será importante en el periodo que se ha iniciado, lograr una industria de la aviación completamente alimentada por cifras positivas que sustenten su permanencia y previsibilidad económica de modo que permita percibirse fórmulas positivas en el próximo cierre con resultados que revelen porcentajes incrementados por el aporte de un mercado que se espera crezca en 2014.

Prof. Lic. Eleuterio Alvarez Ocampos
Jefe del Departamento de Estadísticas

Econ. Patricia Cantero M.
Asistente del Departamento de Estadísticas

Palabras Liminares

El desarrollo de la Aviación Civil en Paraguay, conlleva a una etapa que impone retos importantes a los prestadores de servicios aeronáuticos para mantener una coyuntura que sea beneficiosa para la industria aérea. Con respecto a la aviación en cifras del 2013, con sus altas y sus bajas, se puede decir que a pesar de todo, se ha destacado por grandes cambios tecnológicos, económicos, políticos y estratégicos a nivel mundial que, han dejado un saldo positivo para todos los actores participantes en este “macrosistema” que con su desarrollo, integra, activa, innova y conecta a nuestro país con el mundo.

Los cambios locales durante el año que pasó, ya se percibieron en el primer trimestre del año, Aerolíneas Argentinas y Austral unieron esfuerzos al operar conjuntamente para reducir costos y mejorar la eficiencia. Por otra parte, con una imagen renovada Avianca logró concretar la estrategia comercial de volar bajo el código comercial AV, en vuelos operados por las diferentes aerolíneas vinculadas a Avianca Holdings S.A. (Grupo TACA: TACA International Airlines, Transamerican Airlines, TACA Perú, Líneas Aéreas Costarricenses, LACSA, Aviateca (Guatemala), Aerovías del Continente Americano, Tampa Cargo y Aerolíneas Galápagos lo que le permitirá afinar su crecimiento y seguir siendo un destacado participante en el mercado local. Con respecto al caso de la aerolínea uruguaya Pluna, que afectó con su salida del mercado en 2012, el año que pasó fue marcado por procesos para adjudicar responsabilidades por su desaparición comercial.

Casi finalizando el año, en noviembre se incorporó un nuevo participante: Amazonas Líneas Aéreas de Bolivia que ha dado un aire renovado a la competencia con TAM Airlines en la ruta a Santa Cruz traducido en la disminución sensible de los precios de los pasajes. No obstante, TAM sigue liderando el mercado nacional e internacional y se ha mantenido en el primer lugar con una participación de más del 50% del market share. Así, con mercados más estables, fusiones que permitieron la creación de las denominadas “Mega Aerolíneas”, el continuo desarrollo de tecnologías hacen del transporte aéreo una fuente inagotable de desafíos y, el año que pasó dio lugar en diciembre al nacimiento de un gigante, considerada la aerolínea más grande del mundo, el nuevo American Airlines Group.

Con respecto a la Carga, una visión general del transporte aéreo de mercancías indica el decrecimiento de la carga internacional. Para analizar su papel e impacto debemos recalcar su importancia al revisar los resultados estadísticos y ver una señal clara de su relevancia para el comercio y desarrollo del país a fin de ir superando los obstáculos y barreras para su despegue.

En lo que concierne a los mercados internacionales más importantes para Paraguay, sigue siendo el latinoamericano con Argentina seguido de Brasil, luego el Norte con Estados Unidos posicionándose en el tercer lugar, le siguen Bolivia, México, Uruguay, Chile, Colombia, Perú y en el décimo lugar España.

En cuanto a las cifras a nivel macro que maneja la Asociación Internacional de Transporte Aéreo - IATA indican que el número de pasajeros en el mundo supera por primera vez los 3.000 millones, todo esto debido a los menores costos de combustible, aeronaves más eficientes y un crecimiento de la economía global. De esta manera se espera que las aerolíneas alcancen mayores utilidades y que se reduzcan los precios a nivel país, considerando que el combustible de aviación sigue siendo el más caro de la región.

El año transcurrido fue propicio para que la Organización de Aviación Civil Internacional - OACI convocara a una Conferencia Mundial de Transporte Aéreo, después de más de 10 años donde participaron 131 Estados partes y 39 organizaciones internacionales concluyendo que la liberalización del transporte aéreo requiere modernizar el marco regulatorio para reflejar en lo posible un entorno comercial globalizado.

Finalmente, el presente trabajo revela las cifras estadísticas del modo de transporte aéreo más dinámico del país con lo cual podemos concluir que no obstante de haber experimentado una retracción se pronostica un potencial crecimiento, la aviación comercial se está expandiendo, el presente año “ha tenido un comienzo fuerte” por encima de los resultados de 2013, en línea con el crecimiento del PIB, las economías avanzadas y las regiones emergentes y se espera que cierre con resultados saludablemente positivos para compensar los índices registrados. Tras este breve resumen, solo queda esperar que el mercado aéreo revele buenas noticias, más avances tecnológicos, innovaciones, nuevas oportunidades y un mejor servicio, señales que de seguro generarán beneficios para todos.

María Liz Viveros de Bazán
Subdirectora de Transporte Aéreo

1. Tráfico Total de Pasajeros : Aeropuerto Internacional Silvio Pettirossi + Aeropuerto Guaraní

1.1 Tráfico de Pasajeros - Año 2013

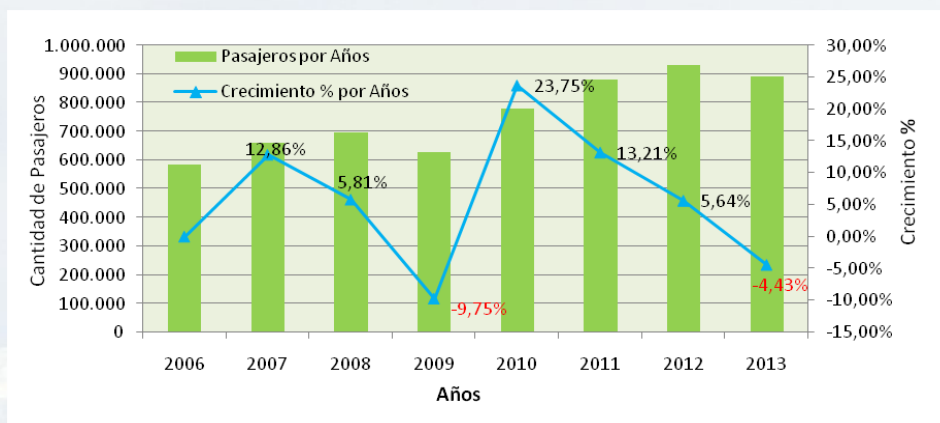
Se refiere al número de pasajeros transportados de un punto a otro. Los mismos se encuentran clasificados en Pasajeros Nacionales y Pasajeros Internacionales.

La cantidad de pasajeros al cierre del año 2013 muestra un total de 890.638 personas transportadas por las distintas compañías operadoras. Esta cifra revela una variación negativa del 4,45% equivalente a 41.508 pasajeros menos en comparación a igual periodo del año 2012.

Ámbito	2006	2007	2008	2009	2010	2011	2012	2013	Total
Total Pasajeros	584.403	659.540	697.869	629.816	779.376	882.362	932.146	890.638	6.056.150
Nacional	122.810	80.883	91.692	60.178	80.046	89.877	101.410	111.384	740.796
Internacional	461.593	578.657	606.177	569.638	699.330	792.485	830.736	779.254	5.315.562
Nacional %	21	12	13	10	10	10	11	13	12
Internacional %	79	88	87	90	90	90	89	87	88

Fuente: Gerencia de Operaciones- *DINAC*

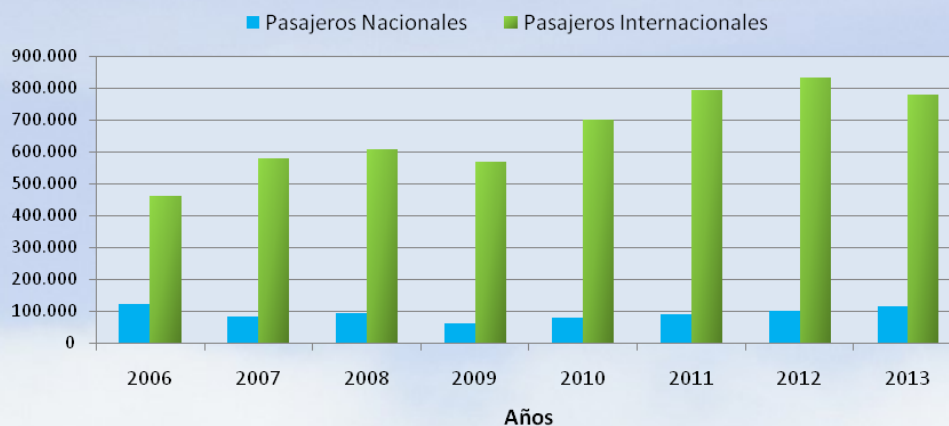
Elaborado por el Dpto. de Estadísticas



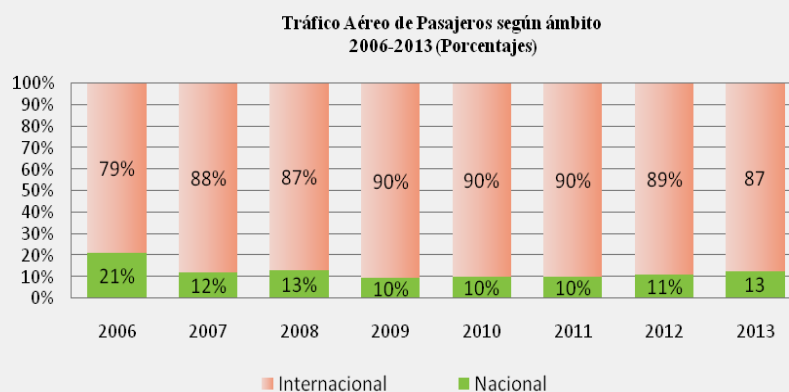
Como se observa en el gráfico en el año 2007 el crecimiento de la cantidad de pasajeros fue 12,86% en relación al año 2006. Así también en el año 2008 se obtiene una variación positiva del 5,81% para pasar a una disminución del 9,75% en el año 2009. No obstante luego de consecutivos años de crecimiento, el año 2013 se caracterizó por una leve variación negativa en torno al 4,43% en relación al mismo periodo del año 2012. En tal sentido, cabe agregar que si bien se verifica una variación negativa, es válido señalar que el 2013 ha superado al año 2011 en cuanto al total de pasajeros transportados.

1.1.1 Tráfico Internacional de Pasajeros: durante el año 2013 se registró un total de 779.254 pasajeros correspondientes al tráfico aéreo internacional, lo cual refleja un decrecimiento del 6,18 % en comparación al año 2012.

1.1.2 Tráfico Nacional de Pasajeros: durante el año 2013 se registró un total de 111.384 pasajeros, esta cifra refleja un crecimiento del 9,74 % en relación a la cifra registrada durante el año 2012, pero no obstante el flujo de pasajero del 2013 ha superado al año 2011 donde se ha cerrado con 89.877 pasajeros.

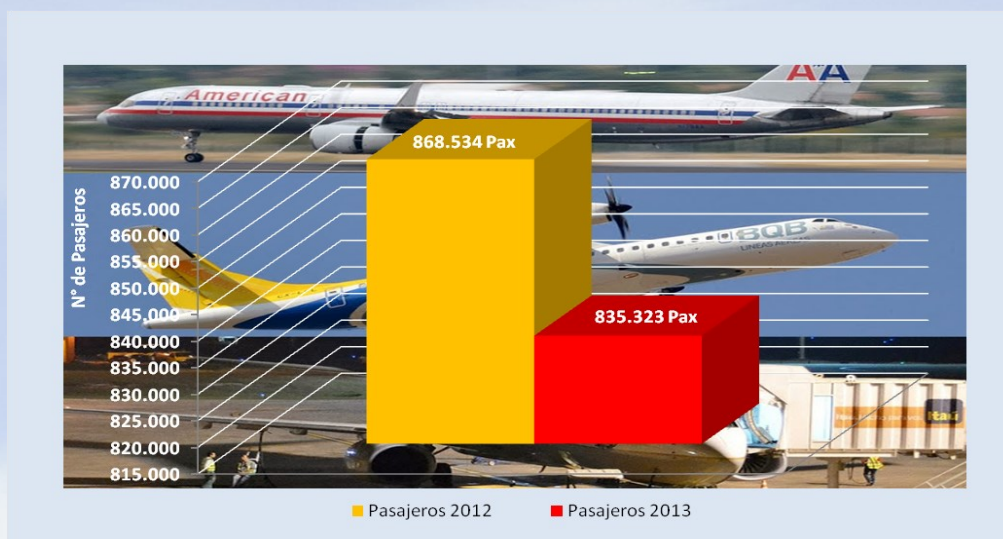


Como se observa en el gráfico existe mayor cantidad de pasajeros internacionales con respecto al servicio de transporte por cabotaje. Así durante el año 2013, el Transporte Internacional movilizó el 87% de los pasajeros, mientras que el Transporte Doméstico trasladó el 13% restante.

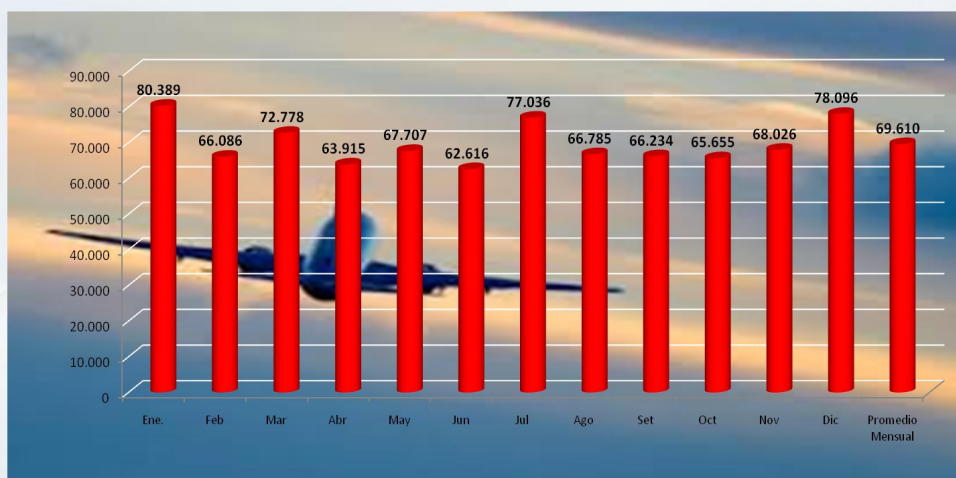


1.2 Tráfico de Pasajeros : Aeropuerto Internacional Silvio Pettirossi

El servicio de transporte aéreo de pasajeros cerró el año 2013 con resultados negativos en torno al 4,45 % al compararlo con similar periodo del año 2012. En términos absolutos representa 41.508 pasajeros menos que el mismo periodo del año 2012, cuando el número de personas transportados fue de 868.534 pasajeros.

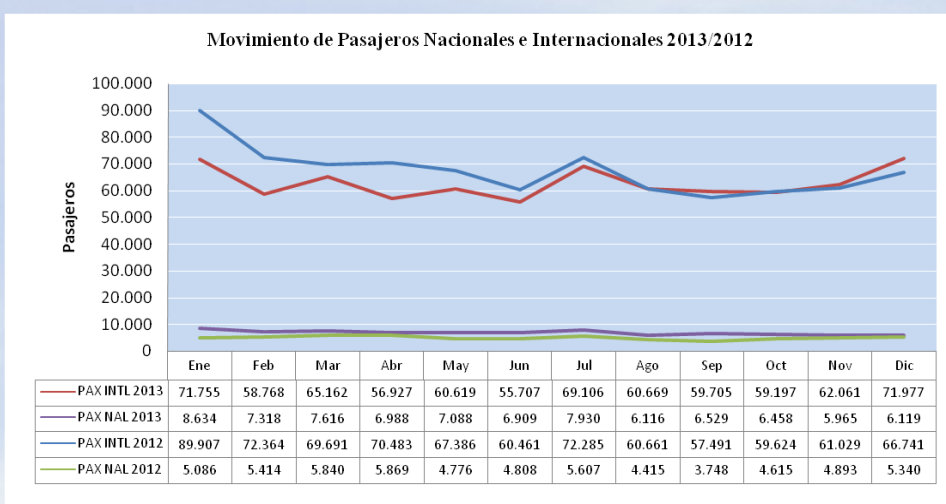


Durante el periodo enero a diciembre de 2013 fueron transportados 835.323 pasajeros con un promedio mensual de 69.610 pasajeros y 2.320 pasajeros diarios. Como se observa en el gráfico la cantidad de pasajeros movilizadas vía aérea ha registrado un incremento en casi todos los meses, destacándose los meses de enero, julio y diciembre respectivamente como los meses pico, por considerarse como período de temporada alta del transporte aéreo.



1.2.1 Análisis del Comportamiento del Tráfico de Pasajeros en el Ámbito Nacional e Internacional -AISP

De 835.323 pasajeros movilizados de enero a diciembre, corresponde un total 752.578 pasajeros movilizados en **vuelos internacionales** por las distintas compañías operadoras, lo que representó una variación negativa de 6,87 % respecto al mismo período del 2012 cuando el número de personas transportadas fue de 808.123, mientras que a **nivel nacional** fueron movilizados un total de 82.745 pasajeros, lo que representó un incremento de 36.97 % respecto a similar período del 2012 cuando se movilizó 60.441 pasajeros.

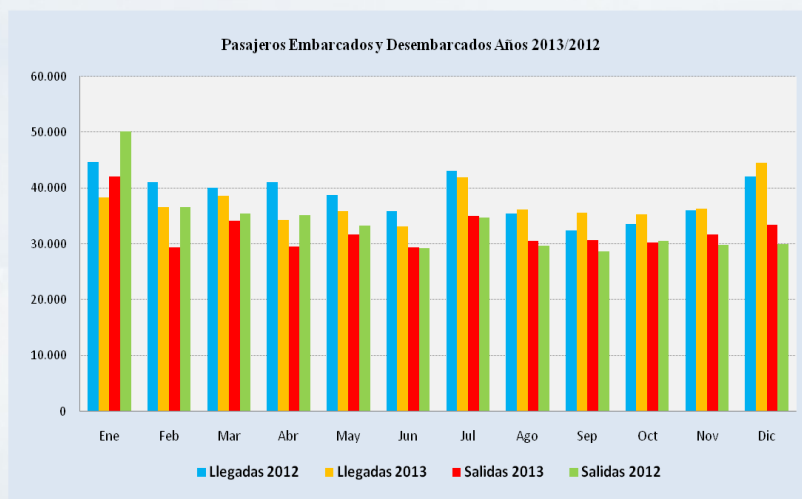


Pax Internacionales Ene-Dic.2013	Pax Internacionales Ene-Dic. 2012
752.578	808.123
Variación % Años 2013 vs. 2012	-6,87
Variación Absoluta Años 2013 vs. 2012	-55.545

Pax Nacionales Ene-Dic. 2013	Pax Nacionales Ene-Dic. 2012
82.745	60.441
Variación % Años 2013 vs. 2012	36.97 %
Variación Absoluta Años 2013 vs. 2012	22.304

En cuanto a los pasajeros embarcados (pasajeros que salen) y pasajeros desembarcados (pasajeros que llegan), es importante mencionar que los primeros 7 meses se registró una leve disminución con respecto a las llegadas y salidas de pasajeros del mismo período del año 2012 como se observa en el gráfico.

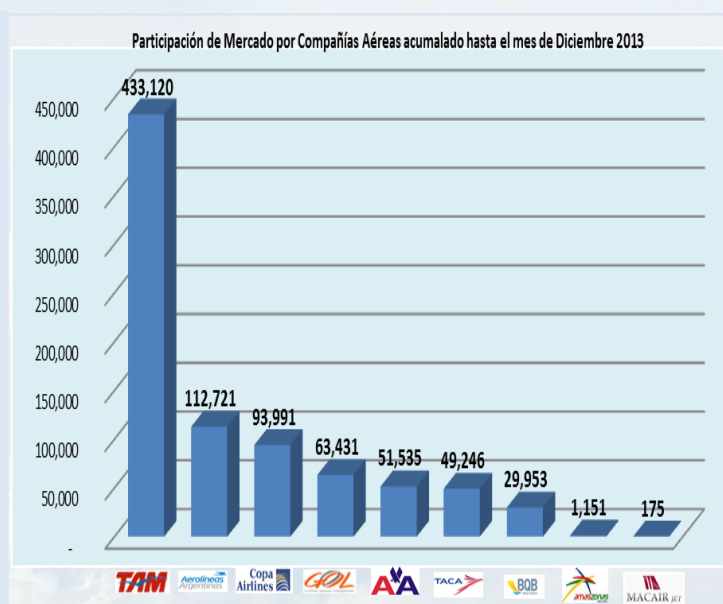
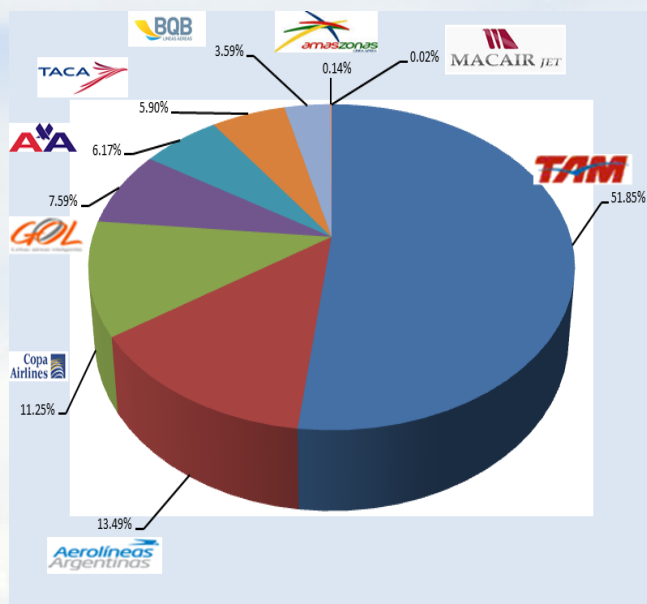
Sin embargo, esta diferencia fue disminuyendo paulatinamente hasta que en el mes de Agosto se observa nuevamente la recuperación de la cantidad de llegadas y salidas de pasajeros con respecto al año 2012, promovidos principalmente por los periodos de temporada alta así como también la incorporación a partir de noviembre, de la nueva compañía aérea de Bolivia Amazonas, explotando la ruta Asunción-Santa Cruz-Asunción.



1.2.2 Participación de las Compañías Aéreas en el Transporte de Pasajeros Internacional + Nacional - AISP

Compañías Operadoras	Ene.	Febr.	Mar.	Abr.	May.	Jun.	Jul.	Ago.	Sep.	Oct.	Nov.	Dic.	Total General
TAM AIRLINES	43.145	36.732	38.904	34.144	35.943	33.288	38.810	33.407	34.355	33.825	33.423	37.594	433.120
AS. ARGENTINAS - AUSTRAL	6.859	5.941	9.627	8.861	9.643	8.917	10.470	10.735	10.245	9.646	10.993	10.784	112.721
COPA AIRLINES	8.769	7.836	8.020	7.644	7.954	6.777	8.630	7.357	7.296	7.387	7.402	8.919	93.991
GOL LINEAS AÉREAS	7.353	4.987	5.775	4.468	4.844	4.249	6.953	5.033	4.267	4.006	5.308	6.188	63.431
AMERICAN AIRLINES	4.891	4.183	3.941	3.414	4.518	4.354	5.217	4.818	4.437	3.691	3.429	4.642	51.535
TACA	5.801	3.933	4.137	3.253	3.465	3.288	4.670	3.404	3.324	4.311	4.514	5.146	49.246
BUQUEBUS	3.528	2.374	2.342	2.131	1.790	1.743	2.286	2.031	2.310	2.789	2.797	3.832	29.953
AMAZONAS	No Operaba	No Operaba	No Operaba	No Operaba	No Operaba	No Operaba	No Operaba	No Operaba	No Operaba	No Operaba	160	991	1.151
MACAIR	43	100	32	-	-	-	-	-	-	-	-	-	175
Total	80.389	66.086	72.778	63.915	67.707	62.616	77.036	66.785	66.234	65.655	68.026	78.096	835.323

Haciendo un análisis en cuanto a la cuota de mercado se observa que TAM Airlines obtuvo el 51,85 % del mercado, con un elevado movimiento de pasajeros todos los meses resaltándose con mayor preponderancia los meses denominada temporada alta como enero, julio y diciembre, como así también el mes de marzo estuvo entre los picos mas altos. En orden de importancia siguiendo a TAM Airlines se encuentra Aerolíneas Argentinas con 13,49% de participación y a la panameña Copa Airlines con una participación del 11,25 %. En cuanto a las demás compañías se tiene ocupando el 4to lugar a la compañía aérea Gol con el 7,59 %, la estadounidense American Airlines se posiciona en el 5to lugar con el 6,17 % del mercado y Taca con el 5,90 % en el sexto lugar. A la compañía Buquebus le corresponde el 3,59 % de participación con un total de 29.953 pasajeros movilizados y por último se encuentra la compañía aérea Amazonas con 0,14% de participación atendiendo su reciente ingreso al mercado. Además, es importante mencionar que la compañía Macair Jet tuvo su operación en los meses de enero, febrero, marzo de 2013 con 0,02 % de participación y que esta comparación se hace con respecto al total general de pasajeros transportados durante el año en estudio.



1.2.3 Rutas Nacionales e Internacionales de Pasajeros. Enero a Diciembre de 2013 - AISP

Rutas Internacionales de Tráfico de Pasajeros



Como se observa en el gráfico existe una mayor cantidad de pasajeros con origen y destino a la Argentina, con 250.831 personas movilizadas durante el acumulado de enero a diciembre.

Así también se tiene a Brasil con 210.736 pax y Panamá con 93.888 pax movilizadas hasta el mes de diciembre. Los 3 países concentran el 74% de las rutas cubiertas por las compañías Aerolíneas Argentinas, TAM Airlines, Gol Líneas Aéreas y Copa Airlines.

En orden de importancia continúan las rutas con destino a los Estados Unidos con el 7%. Los vuelos directos a Perú con el 6% de participación, con menor participación se tiene a los vuelos directos a Chile con el 5% y los vuelos a Bolivia y Uruguay con el 4% de participación cada uno de estos destinos.



En cuanto a las rutas nacionales se tienen con mayor participación en la ruta Ciudad del Este-Asunción con 82.570 pasajeros y Encarnación-Asunción con 175 pasajeros.

1.2.4 Análisis Comparativo del Movimiento de Pasajeros - Años 2013/2012 - AISP

TABLA COMPARATIVA - AÑO 2013 VS AÑO 2012

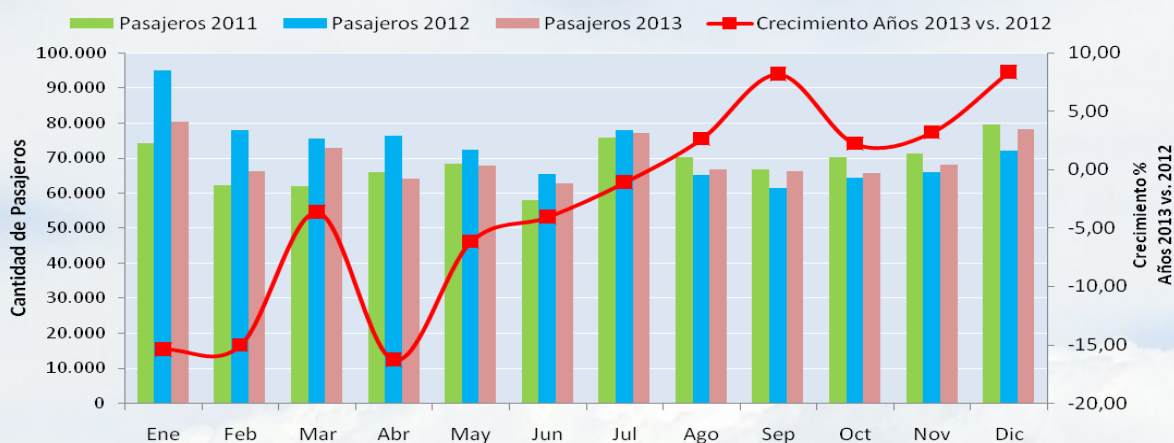
Aeropuerto Silvio Pettrossi

Mes	Pasajeros 2011	Pasajeros 2012	Pasajeros 2013	Variación % 2013 vs. 2012	Variación Absoluta
Enero	74.138	94.993	80.389	-15,37	-14.604
Febrero	62.159	77.778	66.086	-15,03	-11.692
Marzo	61.851	75.531	72.778	-3,64	-2.753
Abril	65.838	76.352	63.915	-16,29	-12.437
Mayo	68.179	72.162	67.707	-6,17	-4.455
Junio	57.823	65.269	62.616	-4,06	-2.653
Julio	75.636	77.892	77.036	-1,10	-856
Agosto	70.203	65.076	66.785	2,63	1.709
Setiembre	66.561	61.239	66.234	8,16	4.995
Octubre	70.063	64.239	65.655	2,20	1.416
Noviembre	71.252	65.922	68.026	3,19	2.104
Diciembre	79.504	72.081	78.096	8,34	6.015
TOTALES	823.207	868.534	835.323	-3,82	-33.211

En el acumulado enero hasta diciembre de 2013, fueron transportados por las distintas compañías operadoras en vuelos nacionales e internacionales un total de 835.323 pasajeros.

Al comparar este valor con igual periodo del año anterior se observa una variación negativa en torno al **-3,82%**, esto es 33.211 pasajeros menos.

No obstante, como se visualiza en el cuadro luego de 7 meses de variaciones negativas a partir del mes de agosto, la cantidad de pasajeros movilizadas fue arrojando resultados positivos al comparar con el año anterior, que hasta el mes de diciembre ha crecido en un promedio 5%.

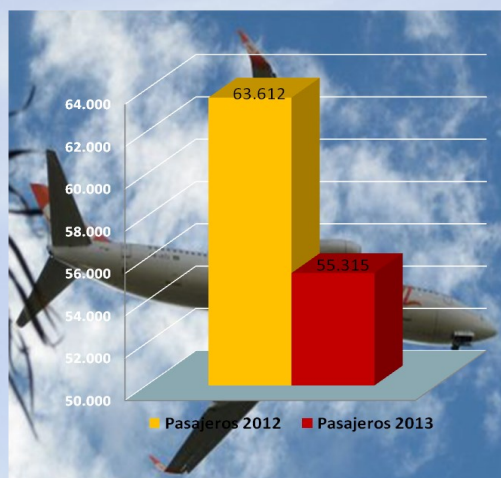


Como se observa en el gráfico hasta el mes de julio del 2013, el tráfico de pasajeros arrojó valores negativos al compararlo con el mismo periodo del año anterior, donde en promedio disminuyó en torno al 8,9%. Sin embargo, si se observa el eje secundario del gráfico, la línea de tendencia suavizada, podrá visualizarse que a partir de agosto la cantidad de pasajeros transportados fue recuperándose con respecto a los valores alcanzados en el año 2012.

1.3 Tráfico de Pasajeros: Aeropuerto Internacional Guaraní

El servicio de transporte aéreo de pasajeros al término del año 2013, arrojó cifras negativas en términos comparativos con el año 2012. En términos acumulativos se transportó hasta diciembre de 2013 un total de 55.315 pasajeros generándose una diferencia de 8.296 pasajeros al comparar con similar periodo del año anterior, lo que significa una disminución del 13,04 % en términos porcentuales.

Pasajeros Ene -Dic. de 2013	Pasajeros Ene - Dic. de 2012
55.315	63.611
Variación % Año 2013 vs. Año 2012	-13,04%
Variación Absoluta Año 2013 vs. Año 2012	-8.296



Como se observa en el gráfico se ha mantenido una tendencia ascendente de la cantidad de pasajeros transportados en los primeros meses del año 2013 comparado con los posteriores meses, donde el ritmo de crecimiento se mantuvo casi constante.

El mes de abril corresponde al mes pico con 5.539 pasajeros transportados, además se destacan los meses de mayo, marzo y agosto respectivamente.

1.3.1 Análisis del Comportamiento del Tráfico de Pasajeros en el Ámbito Nacional e Internacional - AIG

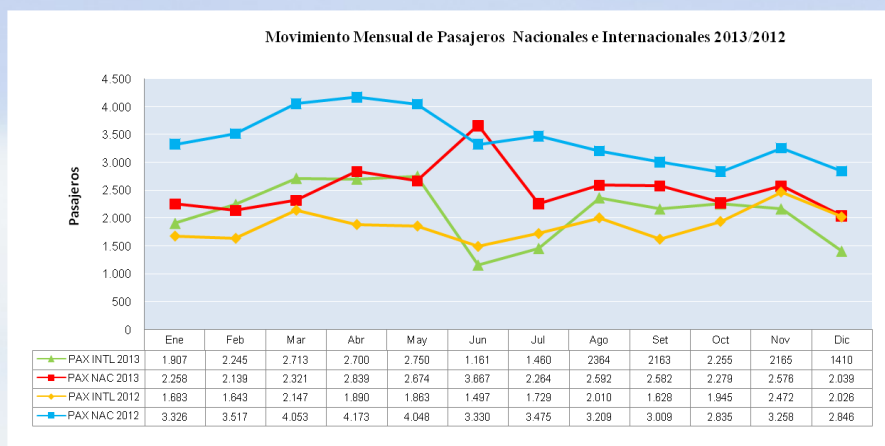
En el acumulado enero-diciembre de 2013, el servicio de transporte aéreo de pasajeros presentó una disminución del 13,04% con relación al mismo periodo del año anterior. No obstante al desagregar estos valores, es importante mencionar que la cantidad de **pasajeros internacionales** aumentaron en torno al 18,38 % al comparar con mismo periodo del año anterior, pasando de 22.533 a 26.676 pasajeros, generando un incremento de 4.143 pasajeros más en términos absolutos.

A **nivel doméstico**, los pasajeros disminuyeron 30,28 % en el acumulado enero a diciembre, al comparar con el mismo periodo del año 2012. Como se observa en todos los meses el nivel de pasajeros nacionales fue menor a excepción del mes de Julio donde la línea de tendencia de color rojo supera la cantidad de pasajeros transportados en el año anterior.

La compañía TAM Airlines, es actualmente la única compañía que conecta la rutas Asunción-Ciudad del Este-Asunción (pasajeros nacionales) en combinación Ciudad del Este-Sao Paulo-Ciudad del Este (pasajeros internacionales).

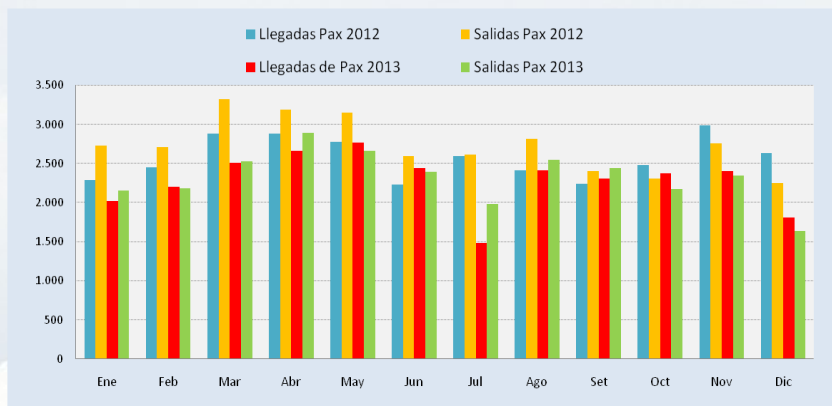
Pax Internacionales Ene-Dic 2013	Pax Internacionales Ene-Dic 2012
26.676	22.533
Variación % Años 2013 vs 2012	18,38 %
Variación Absoluta Años 2013 vs 2012	4.143

Pax Nacionales Ene-Dic 2013	Pax Nacionales Ene-Dic 2012
28.639	41.079
Variación % Años 2013 vs 2012	-30,28 %
Variación Absoluta Años 2013 vs 2012	-12.439



El total de pasajeros desembarcados (llegadas) de enero hasta el mes de diciembre fue de 27.516 pasajeros. En cuanto a los pasajeros embarcados (salidas) se registró un total de 27.799 personas.

En el gráfico se puede observar las variaciones registradas en cuanto a las llegadas y salidas de pasajeros al compararlo con el mismo periodo del año anterior.

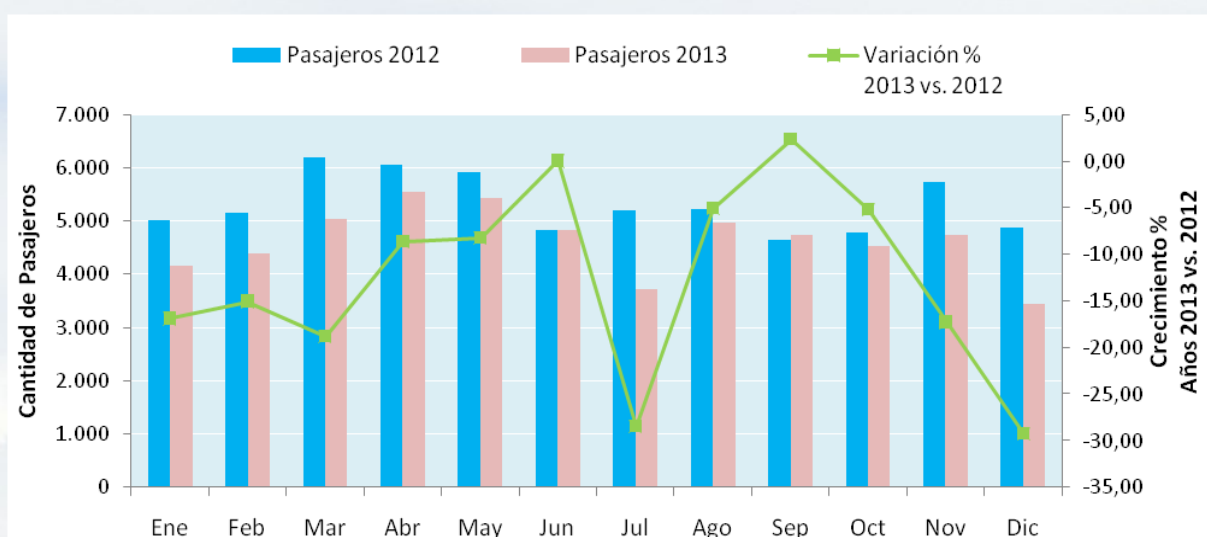


1.3.2 Análisis Comparativo del Movimiento de Pasajeros - Años 2013/2012 - AIG

La cantidad de pasajeros movilizados en vuelos tanto nacionales como internacionales, hasta el mes de Diciembre fue de 55.315 pasajeros, lo que compararlo con el mismo periodo del año 2012 presenta un menor flujo de pasajeros con una disminución en torno al -13,04 % equivalente a 8.296 pasajeros menos.

TABLA COMPARATIVA - AÑO 2013 VS AÑO 2012

Aeropuerto Guarani					
Mes	Pasajeros 2011	Pasajeros 2012	Pasajeros 2013	Variación % 2013 vs. 2012	Variación Absoluta
Enero	3.294	5.009	4.165	- 16,85	-844
Febrero	4.533	5.160	4.384	- 15,04	-776
Marzo	4.607	6.200	5.034	- 18,81	-1.166
Abril	4.473	6.063	5.539	- 8,64	-524
Mayo	5.020	5.911	5.424	- 8,24	-487
Junio	4.524	4.827	4.828	0,02	1
Julio	4.014	5.204	3.724	- 28,44	-1.480
Agosto	5.190	5.219	4.956	- 5,04	-263
Septiembre	5.299	4.637	4.537	- 2,16	-100
Octubre	6.489	4.780	4.534	- 5,15	-246
Noviembre	5.756	5.730	4.741	- 17,26	-989
Diciembre	5.956	4.872	3.449	- 29,21	-1.423
Totales	59.155	63.612	55.315	- 13,04	-8.297



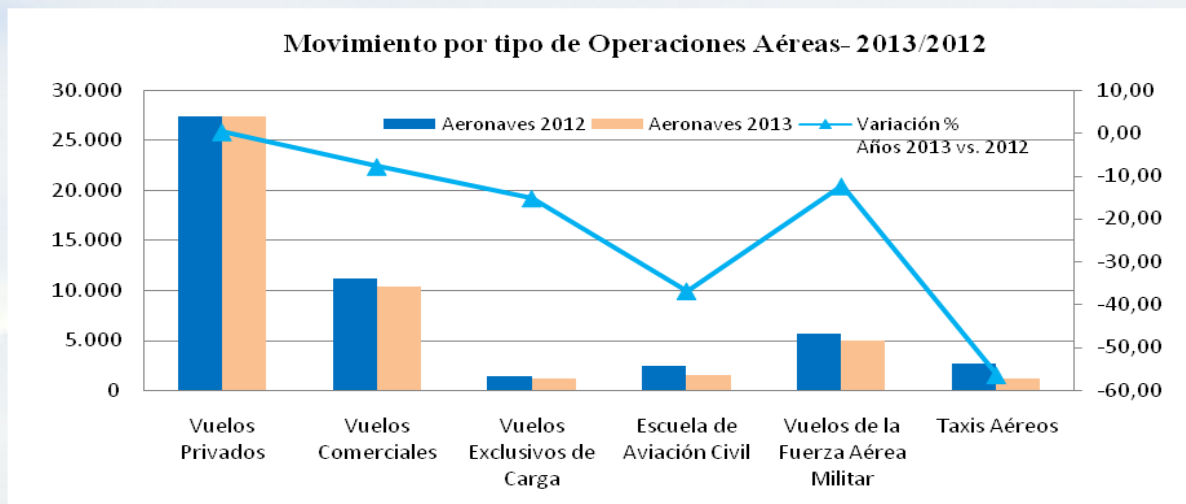
1. Tráfico Total de Pasajeros : Aeropuerto Internacional Silvio Pettrossi + Aeropuerto Guaraní

2.1 Tráfico Total de Aeronaves - Año 2013

Las operaciones aéreas (vuelos nacionales e internacionales de aeronaves) registradas durante el año 2013 totalizan 46.564 operaciones aéreas. Esta cifra experimentó una disminución del 7,85 %, equivalente a –3.971 operaciones menos realizadas al comparar con igual periodo del año 2012.

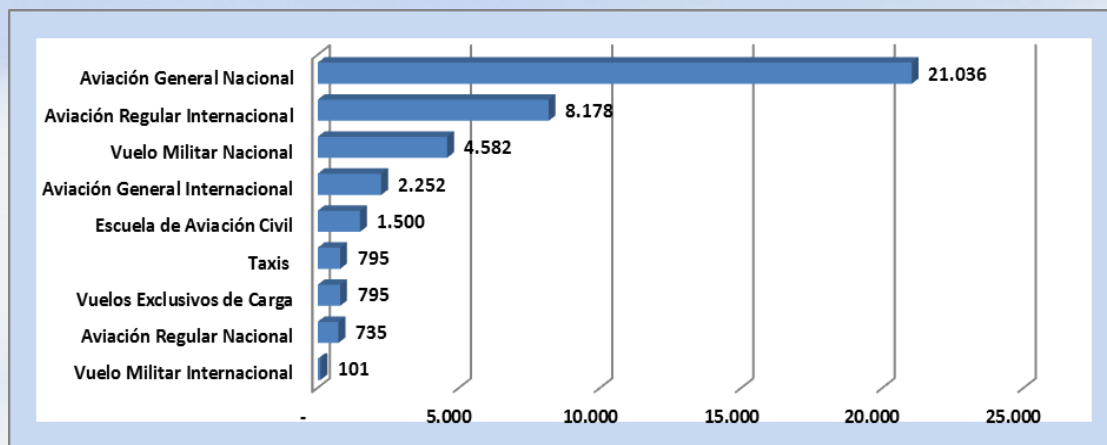
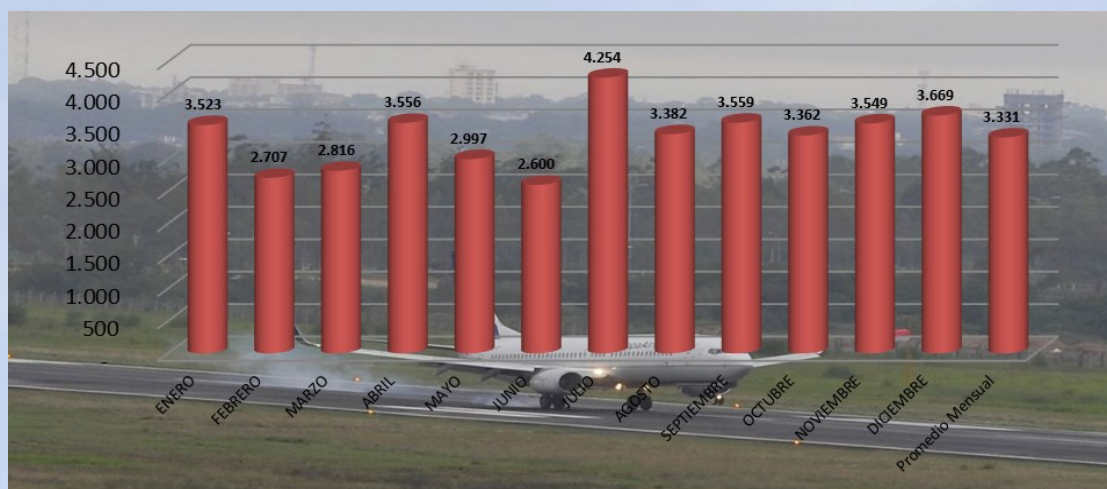
Tipo de Movimiento	Aeronaves 2012	Aeronaves 2013	Variación % Años 2013 vs. 2012	Variación Absoluta
Vuelos Privados	27.321	27.431	0,40	110
Vuelos Comerciales	11.186	10.327	-7,68	-859
Vuelos de la Fuerza Aérea Militar	5.637	4.954	-12,12	-683
Vuelos de Escuela de Aviación Civil	2.366	1.502	-36,52	-864
Vuelos de Taxis Aéreos	2.671	1.207	-54,81	-1.454
Vuelos Exclusivos de Carga	1.354	1.143	-15,58	-211
Total General	50.535	46.564	-7,86	-3.971

Los vuelos privados son los que registran un incremento con un total de 27.431 operaciones y un incremento del 0,40% lo que equivale a 110 operaciones más; el servicio de vuelos comerciales registraron una caída del 7,68 % igual a 859 operaciones menos, las operaciones que corresponden a los Vuelos Exclusivos de Carga presentaron una disminución del 15,58%, igual a 211 operaciones menos. Las operaciones para Vuelos de Taxis Aéreos y de la Escuela de Aviación Civil, de igual manera reflejan variaciones negativas en relación a las cifras registradas durante el año 2012.



2.2 Tráfico de Aeronaves: Aeropuerto Internacional Silvio Pettirossi

En cuanto a las operaciones de aeronaves se registra un promedio mensual de 3.331 operaciones. Como se observa en el gráfico, se destacan los meses de enero, abril, julio y diciembre con respecto a los demás al registrar mayor cantidad de operaciones de vuelos de aeronaves.



En el acumulado enero a diciembre, el mayor número de operaciones presenta Aviación General Nacional con 21.036 operaciones que representa el 52,62% de participación y corresponden a aquellas aeronaves privadas que realizan operaciones de vuelos en los distintos aeródromos del interior del País.

Luego con el 20,46% con 8.178 operaciones se encuentra la Aviación Regular Internacional, que corresponde al número de vuelos comerciales. En orden de importancia también se tiene con 4.582 operaciones (11,46%) a los vuelos de Aviación Militar Nacional, con 2.252 (5,63%) operaciones se encuentra la Aviación General Internacional, en el quinto lugar tenemos los vuelos de la Escuela de Aviación Civil con 1500 operaciones que le corresponde el 3,75% de participación, en el sexto lugar se encuentran los vuelos de Taxis Aéreos y los vuelos Exclusivos de Cargas con 795 operaciones respectivamente y 1,99 % de participación.

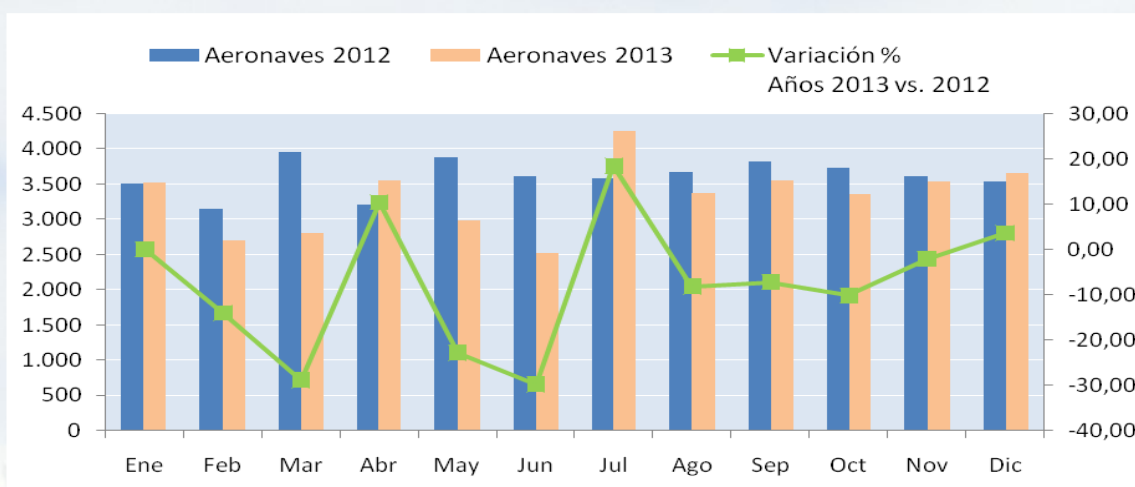
En cuanto a los Vuelos de la Aviación Regular Nacional, estos registraron un total de 735 operaciones, y los vuelos de la Aviación Militar Internacional con 101 operaciones.

2.2.1 Cuadro Comparativo del Movimiento de Aeronaves -A.I.S.P

En cuanto al movimiento de aeronaves, en términos acumulados de enero a diciembre se tiene una disminución de 7,76% en el número de operaciones, con respecto al mismo período del año 2012 registrándose 3.362 operaciones menos.

Como se observa en el cuadro, los meses de enero, abril, julio y diciembre son los meses con variaciones positivas al compararlo con el mismo periodo del año 2012.

TABLA COMPARATIVA - AÑOS 2012 VS 2013					
Aeropuerto Silvio Pettirossi					
Mes	Aeronaves 2012	Aeronaves 2013	Aeronaves 2013	Variación % 2013 vs. 2012	Variación Absoluta
Enero	2.998	3.520	3.523	0,09	3
Febrero	2.685	3.148	2.707	- 14,01	-441
Marzo	3.397	3.958	2.816	- 28,85	-1.142
Abril	3.548	3.218	3.556	10,50	338
Mayo	3.679	3.880	2.997	- 22,76	-883
Junio	3.253	3.611	2.600	- 28,00	-1.011
Julio	3.357	3.589	4.254	18,53	665
Agosto	3.849	3.676	3.382	- 8,00	-294
Septiembre	3.596	3.833	3.559	- 7,15	-274
Octubre	3.349	3.742	3.362	- 10,15	-380
Noviembre	3.585	3.622	3.549	- 2,02	-73
Diciembre	4.166	3.539	3.669	3,67	130
TOTALES	41.462	43.336	39.974	- 7,76	-3.362

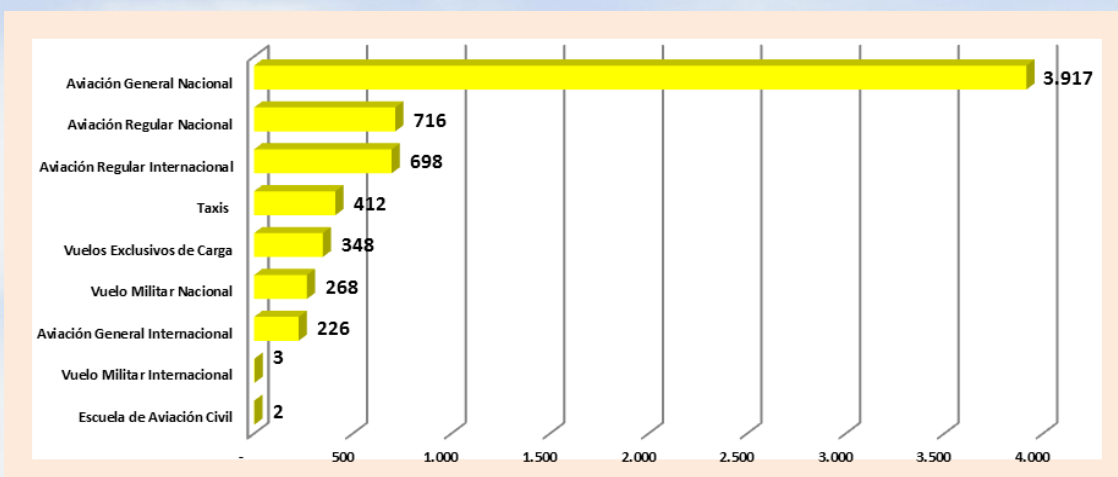
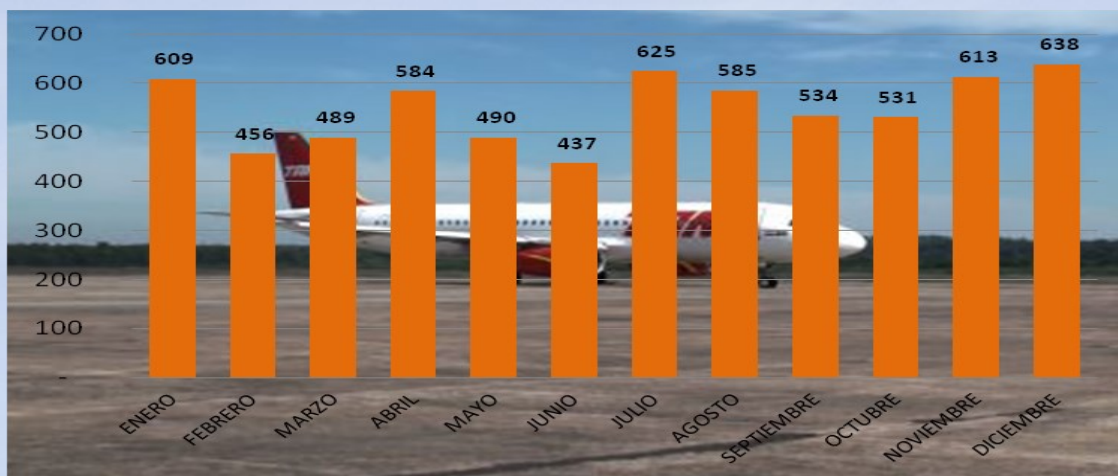


En el gráfico de arriba la cantidad de movimientos de aeronaves registradas en el año 2013 es menor con respecto al año anterior, a excepción de los meses de enero, abril, julio y diciembre cuando fueron obtenidas variaciones positivas como lo indica la línea de tendencia en el eje secundario del gráfico.

2.3 Tráfico de Aeronaves: Aeropuerto Internacional Guaraní

De enero a diciembre se tiene un total de 6.590 operaciones en cuanto al movimiento de aeronaves, con un promedio de 545 operaciones por mes.

Como se observa en el gráfico cada mes se registró leves incrementos en el número de vuelos, donde el mes que sobresale con mayor cantidad de vuelos es el mes de diciembre con 638 operaciones, además de los meses de julio con 625 movimientos y el mes de noviembre con 613 operaciones respectivamente.



Las operaciones aéreas con mayor cantidad de movimientos hasta el mes de diciembre, son los movimientos correspondientes a la Aviación General Nacional con un total de 3.917 operaciones aéreas que corresponde a una participación de 59,44%, luego se tiene con 716 operaciones a los vuelos de Aviación Regular Nacional y con 698 a los vuelos de Aviación Regular Internacional.

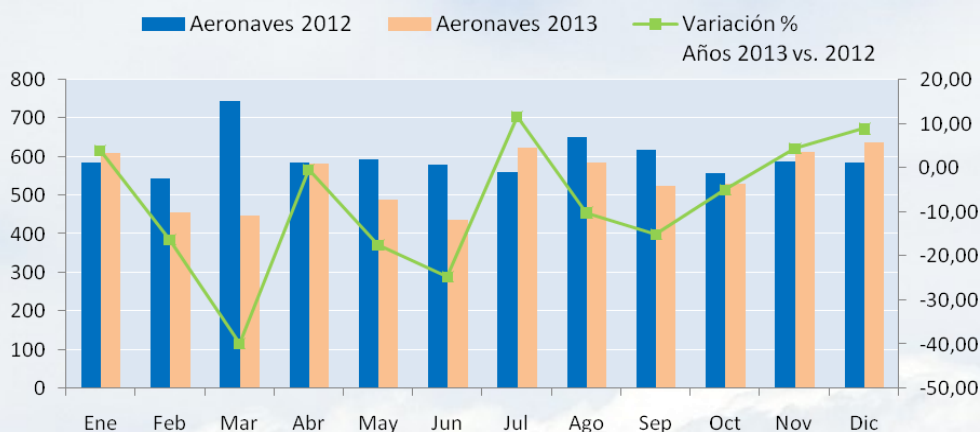
Los vuelos exclusivos de Carga (Vuelos Cargueros) registraron un total de 348 operaciones, y los vuelos de Taxis Aéreos 412 operaciones .

Con menor cantidad de movimientos se encuentran los vuelos de la Escuela de Aviación Civil con 2 operaciones y los de Aviación Militar Internacional con 3 operaciones .

2.3.1 Cuadro Comparativo Movimiento de Aeronaves - A.I.G

De enero a diciembre se registró un total de 6.590 movimientos de Aeronaves, correspondientes a vuelos nacionales más vuelos internacionales, lo que comparado con igual periodo del año 2012 se observa variación negativa del **-8,45%**.

TABLA COMPARATIVA- AÑOS 2013 VS 2012					
Aeropuerto Guarani					
Mes	Aeronaves 2011	Aeronaves 2012	Aeronaves 2013	Variación % 2013 vs. 2012	Variación Absoluta
Enero	610	586	609	3,92	23
Febrero	538	545	456	-16,33	-89
Marzo	640	746	489	-34,45	-257
Abril	635	586	584	-0,34	-2
Mayo	668	594	490	-17,51	-104
Junio	559	580	437	-24,66	-143
Julio	586	560	625	11,61	65
Agosto	583	651	585	-10,14	-66
Septiembre	549	619	534	-13,73	-85
Octubre	616	559	531	-5,01	-28
Noviembre	659	587	612	4,43	26
Diciembre	718	586	638	8,87	52
Totales	7.361	7.199	6.590	-8,45	-608



Como se observa el mes de julio con el 11,61% fue el mes con mayor nivel de operaciones aéreas registradas, también sobresalen los meses de diciembre con el 8,87% y noviembre con el 4,43%.

Sin embargo los meses de marzo con una caída del **-34,45%**, junio con **-24,66%** y mayo con **-17,51%**, registran la mayor variación negativa en cuanto al número de vuelos registrados por mes al comparar con el mismo periodo del año anterior. Debido a las disminuciones registradas en el año 2013, no fueron superados los valores alcanzados en el año 2012, dándose como resultado una diferencia de 608 operaciones menos.

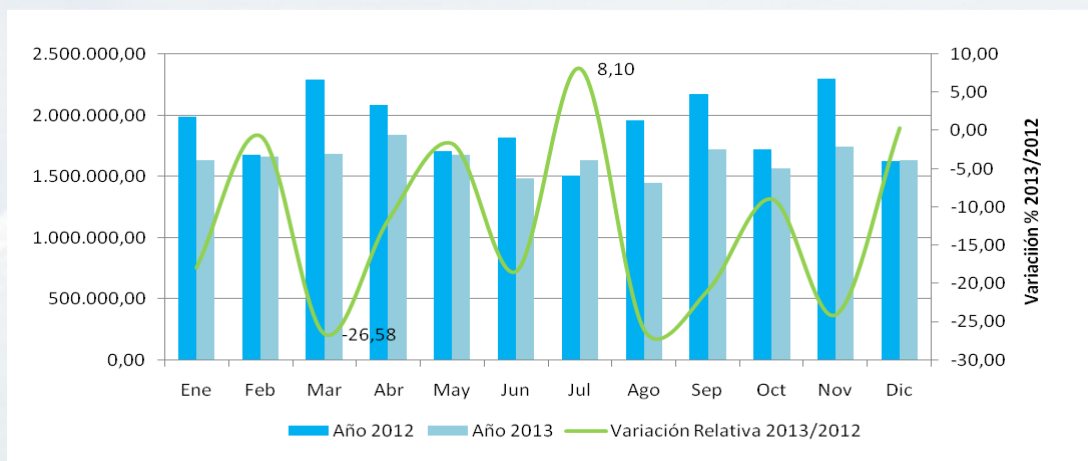
3. Tráfico Total de Carga Aeropuerto Internacional Silvio Pettorossi + Guaraní

En el año 2013 se registraron un total de 19.821.304,88 Kilos de carga movilizada, equivalente a 19.821 Toneladas. Esta cifra refleja una contracción del 13,36% respecto al año 2012, lo que representa 3.055.877 Kilos menos de carga movilizada.

Mes	Kilos Carga Año 2012	Kilos Carga Año 2013	Variación Relativa 2013/2012	Variación Absoluta
Enero	1.990.247,11	1.697.274,53	-14,72	-292.973
Febrero	1.677.737,03	1.601.213,03	-4,56	-76.524
Marzo	2.292.943,02	1.693.314,41	-26,15	-599.629
Abril	2.086.019,65	1.845.610,93	-11,52	-240.409
Mayo	1.710.563,92	1.752.173,39	2,43	41.609
Junio	1.820.669,52	1.488.218,26	-18,26	-332.451
Julio	1.512.424,20	1.567.739,50	3,66	55.315
Agosto	1.962.762,13	1.455.884,60	-25,82	-506.878
Setiembre	2.174.779,69	1.719.958,78	-20,91	-454.821
Octubre	1.722.820,85	1.604.032,33	-6,90	-118.789
Noviembre	2.298.677,21	1.782.812,68	-22,44	-515.865
Diciembre	1.627.537,49	1.613.071,94	-0,89	-14.466
Total Kilogramos	22.877.181,82	19.821.304,38	-13,36	-3.055.877

El total de carga aérea movilizada se encuentra clasificada en Importaciones y Exportaciones. La Carga Importada movilizó un total de 18.472.996,81 Kilos, que corresponde al 94% del total de carga movilizada durante el año 2013. En cuanto a la carga exportada le corresponde una participación del 6% equivalente a 1.384.308,07 Kilos transportados durante el año 2013.

Carga	Kg. Carga Año 2012	Kg. Carga Año 2013
Importación	20.153.026,72	18.472.996,81
Exportación	2.724.155,09	1.384.308,07
Total General Kilos	22.877.181,81	19.821.304,88
Variación Absoluta		- 3.055.876,93
Variación Relativa		-13,36%



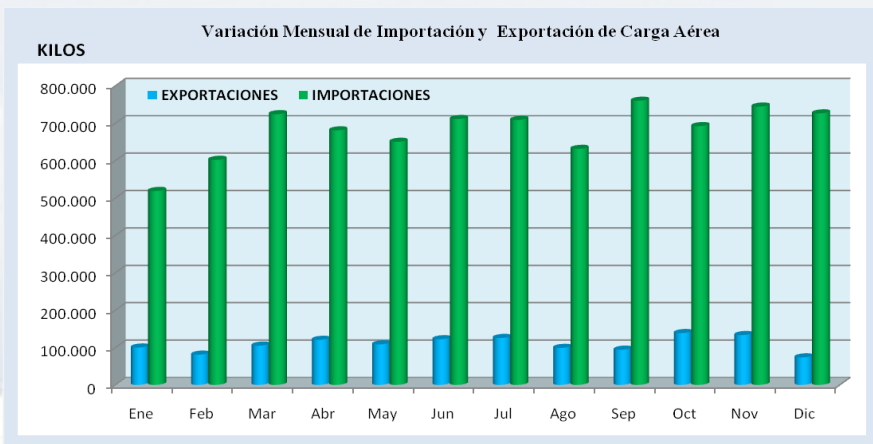
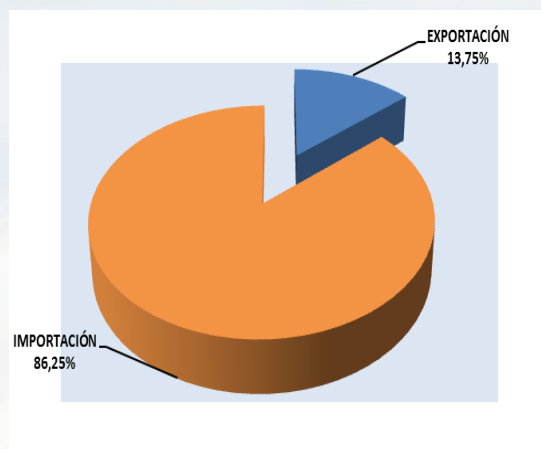
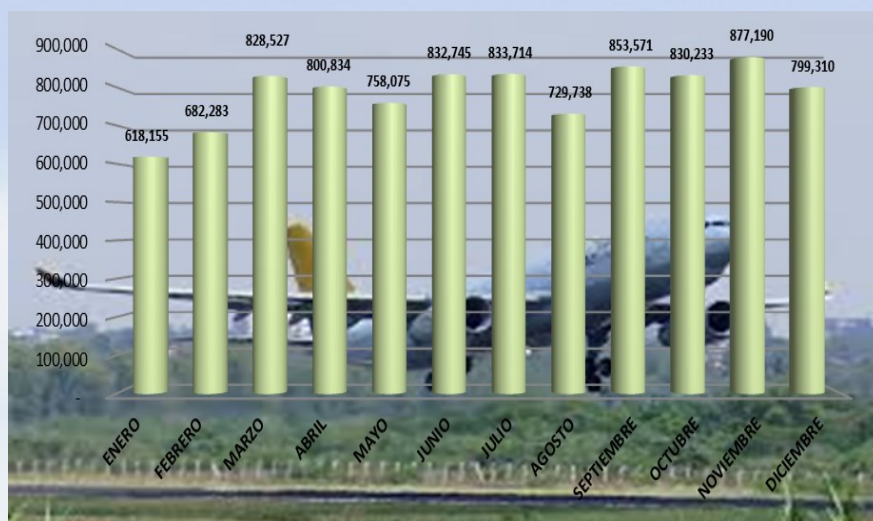
3.1 Tráfico de Carga: Aeropuerto Internacional Silvio Pettirossi

El tráfico de carga (importación y exportación) consiste en el registro del peso de carga transportada que se obtiene registrando la cantidad de kilos de carga de un vuelo determinado.

En Paraguay, este tráfico es exclusivamente internacional, no registrándose movimientos nacionales y se realizan en aeronaves de vuelo regular mixtos de carga y pasajeros como **TAM Airlines, GOL Líneas Aéreas, Aerolíneas Argentinas, TACA Airlines, American Airlines, COPA Airlines** y las compañías aéreas que operan exclusivamente para el transporte de carga como **LAN Cargo, ARROW Cargo, AIRCLASS, AEROVIP**, entre otras.

El Tráfico de Carga se encuentra clasificado en Importaciones y Exportaciones, éstas a su vez se vuelven a subdividir por los tipos de aeronaves que transportan las mercaderías, como se ha mencionado más arriba las mismas pueden ser mediante servicios de vuelos regulares o exclusivos de carga.

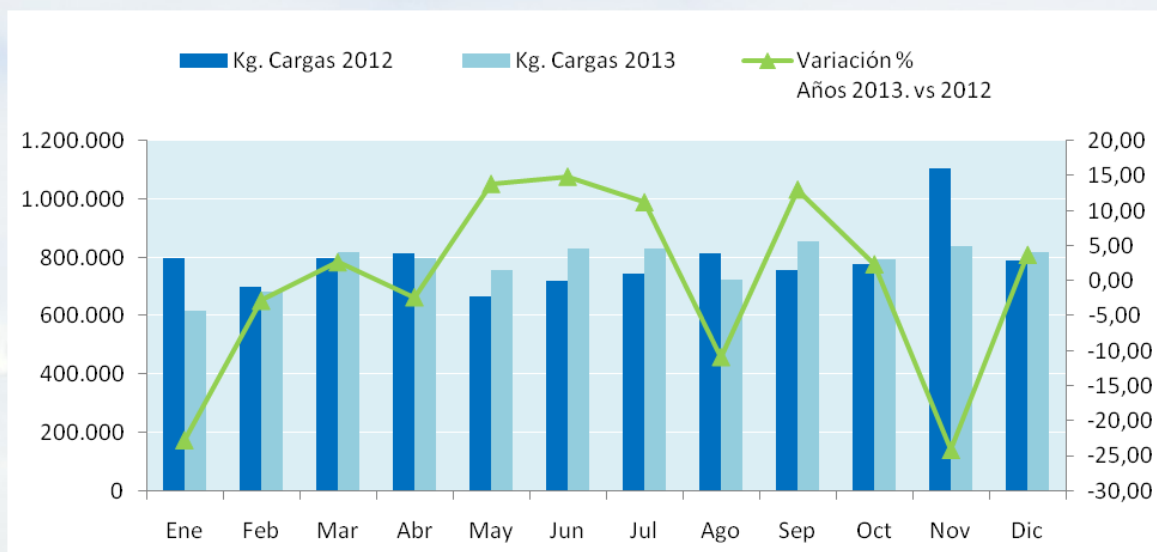
En cuanto a la cantidad de carga importada se observa una mayor participación en el total de carga movilizada. La carga importada representa el 86,25% del total de carga movilizada y en el año 2013 alcanzó a movilizar 8.145.652,18 Kilos (8.145 Tn), mientras que a la carga exportada le corresponde el 13,75% restante y alcanzó a movilizar 1.298.724,72 Kilos (1.298 Tn).



3.1.1 Cuadro Comparativo del Movimiento de Carga Aérea (Importación y Exportación) Años 2013/2012

En cuanto al movimiento de carga aérea, en términos acumulados hasta el mes de diciembre fueron transportados 9.444.376,84 Kilos y al compararlo con igual periodo del año 2012 presenta una variación negativa en torno al 0,49 %, esto representa 42.802 kilos menos de carga transportada en relación al año anterior.

TABLA COMPARATIVA - AÑOS 2013 VS 2012					
Aeropuerto Silvio Pettrossi					
Mes	Kg. Cargas 2011	Kg. Cargas 2012	Kg. Cargas 2013	Variación % 2013. vs 2012	Variación Absoluta
Enero	640.890,00	799.580,18	618.154,84	-22,69	-181.425
Febrero	658.103,00	702.045,74	682.283,33	-2,81	-19.762
Marzo	713.098,00	797.417,02	828.527,41	3,90	31.110
Abril	767.261,01	816.240,44	800.834,06	-1,89	-15.406
Mayo	751.607,00	665.630,82	758.074,99	13,89	92.444
Junio	730.777,00	722.381,02	832.745,26	15,28	110.364
Julio	834.873,00	746.655,17	833.714,30	11,66	87.059
Agosto	804.842,00	814.242,77	729.738,38	-10,38	-84.504
Septiembre	706.514,00	755.718,49	853.571,35	12,95	97.853
Octubre	758.074,00	776.244,81	830.233,03	6,96	53.988
Noviembre	704.853,00	1.105.372,21	877.190,18	-20,64	-228.182
Diciembre	915.653,00	789.650,49	799.309,71	1,22	9.659
Total Kilos	8.986.545,01	9.491.179,16	9.444.376,84	-0,49	-46.802

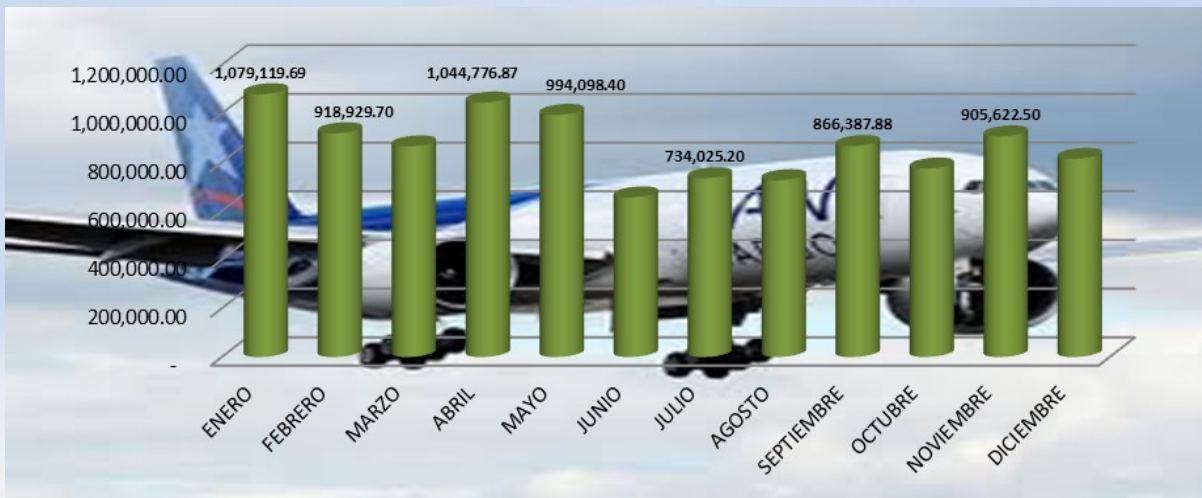


3.2 Tráfico de Carga: Aeropuerto Internacional Guaraní

El tráfico de carga (importación y exportación) consiste en el registro del peso de carga transportada que se obtiene registrando la cantidad de kilos de carga de un vuelo determinado.

En Paraguay, este tráfico es exclusivamente internacional, no registrándose movimientos nacionales y se realizan en aeronaves de vuelo regular mixtos de carga y pasajeros como **TAM Airlines**, y las exclusivas de carga como **LAN Cargo, ARROW Cargo, AIR CLASS, Florida West**.

El Tráfico de Carga está clasificado en Importaciones y Exportaciones, éstas a su vez se vuelven a subdividir por los tipos de aeronaves que transportan las mercaderías, como se ha mencionado más arriba las mismas pueden ser mediante servicios de vuelos regulares o exclusivos de carga.



Como se observa en el gráfico existe una mayor participación de la carga importada con respecto al total de carga exportada. Durante el periodo enero hasta diciembre se importaron un total 10.327.344,19 Kilos (10.327 Tn), que representa el 99,52% de carga total. En cuanto a la carga exportada le corresponde 0,48% restante con 49.583,35 Kilos (50Tn) de carga movilizada.



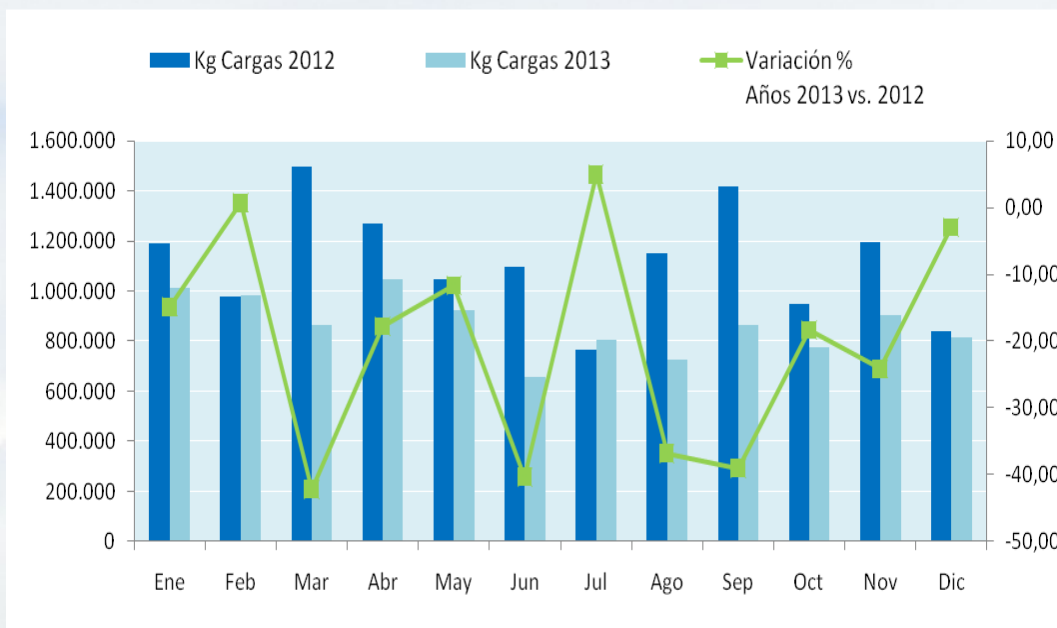
3.2.1 Cuadro Comparativo del Movimiento de Carga Aérea(Importación y Exportación) - Años 2013/2012

TABLA COMPARATIVA- AÑOS 2013 VS 2012					
Aeropuerto Guarani					
Mes	Kg Cargas 2011	Kg Cargas 2012	Kg Cargas 2013	Variación % 2013 vs. 2012	Variación Absoluta
Enero	1.285.891,10	1.190.666,93	1.014.534,69	-14,79	-176.132
Febrero	912.565,00	975.691,29	983.514,70	0,80	7.823
Marzo	854.587,41	1.495.526,00	864.776,00	-42,18	-630.750
Abril	1.096.786,00	1.269.779,21	1.044.776,87	-17,72	-225.002
Mayo	1.271.669,00	1.044.933,10	923.556,40	-11,62	-121.377
Junio	1.043.721,00	1.098.288,50	655.484,00	-40,32	-442.805
Julio	1.473.455,00	765.769,03	804.567,20	5,07	38.798
Agosto	1.357.567,00	1.148.519,36	729.843,81	-36,45	-418.676
Septiembre	1.296.431,00	1.419.061,20	867.035,01	-38,90	-552.026
Octubre	1.025.599,00	964.576,04	773.799,30	-18,25	-172.77
Noviembre	1.380.741,00	1.193.305,00	905.622,50	-24,11	-287.683
Diciembre	1.128.850,00	837.887,00	813.762,23	-2,88	-24.125
TOTALES	14.127.862,51	13.386.002,86	10.376.927,54	-22,48	-3.009.075

En el acumulado enero hasta el mes de diciembre de 2013 fueron transportados 10.376.927,54 Kilos (10.377 Toneladas) con origen o destino internacional.

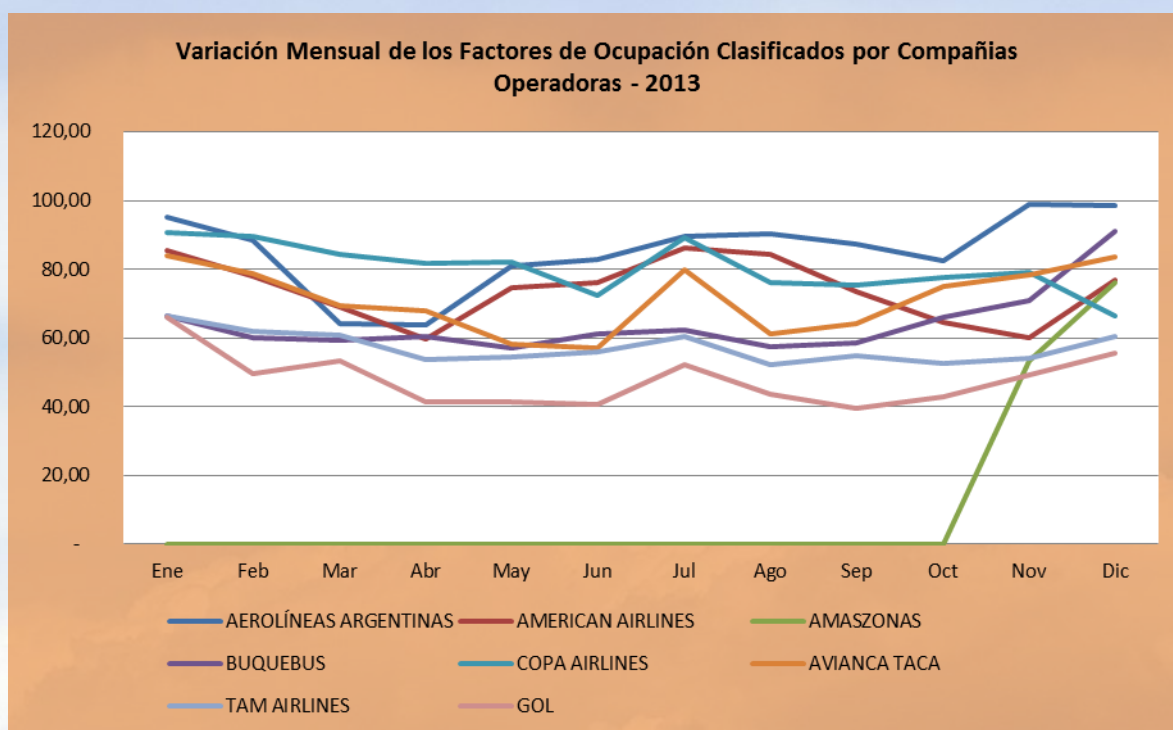
Al comparar dicha cantidad con el mismo periodo del año anterior, cuando fueron transportados 13.386.002,86 Kilos (13.386 toneladas) se registra una variación negativa en torno al -22,48%, con una diferencia de 3.009.075 Kilos menos.

Como se observa en el gráfico de tendencia, solo los meses de febrero y julio registraron un crecimiento con respecto al año anterior.



Variación Mensual del Factor de Ocupación Clasificados por Compañías Aéreas 2013

COMPAÑÍAS OPERADORAS	Ene	Feb	Mar	Abr	May	Jun	Jul	Ago	Sep	Oct	Nov	Dic	Total
AEROLÍNEAS ARGENTINAS	95,26	88,41	64,18	63,66	81,01	82,93	89,40	90,18	87,47	82,36	98,72	98,54	82,55
AMERICAN AIRLINES	85,63	77,81	69,00	59,77	74,70	76,23	86,26	84,35	73,36	64,62	60,03	76,75	74,10
AMAZONAS	No operaba	No operaba	No operaba	No operaba	No operaba	No operaba	No operaba	No operaba	No operaba	No operaba	53,33	76,23	71,94
BUQUEBUS	66,52	60,19	59,38	60,27	57,23	61,03	62,25	57,44	58,57	66,15	70,92	90,89	64,78
COPA AIRLINES	90,66	89,70	84,28	81,67	82,24	72,40	89,23	76,06	75,43	77,63	79,08	66,48	83,10
AVIANCA TACA	83,93	78,79	69,51	67,77	58,22	57,06	79,75	61,14	64,12	74,84	78,37	83,76	71,76
TAM AIRLINES	66,35	62,08	60,92	53,52	54,54	56,07	60,48	52,23	54,66	52,38	54,12	60,44	57,31
GOL LINHEAS AÉREAS	65,89	49,47	53,47	41,37	41,40	40,70	52,20	43,69	39,51	42,80	49,15	55,45	48,08



Cuadro del Movimiento de Pasajeros por Compañías Aéreas con destino Final 2013

Desde el mes de Octubre, mediante la Resolución N° 408/2013, de fecha 21 de octubre del 2013, se implementado el Formulario FA-01 (Estadísticas del Trafico de Pasajeros Clasificados por Origen/Destino Final), del cual se obtuvieron los siguientes resultados.

PAÍS	CIUDAD DE DESTINO	OCTUBRE	NOVIEMBRE	DICIEMBRE	Total general
Alemania	Frankfurt	3	391	18	412
	Munich		10	2	12
Total Alemania		3	401	20	424
Antillas Neerlandesas	Willemstad	15	56	1	72
	St. Maarten	15	13		28
Total Antillas Neerlandesas		30	69	1	100
Argentina	Buenos Aires	901	9.254	8.590	18.745
	Córdoba	32	177	83	292
	Mendoza	19	32	43	94
	San Carlos De Bariloche	5	28	49	82
	Mar del Plata	4	34	10	48
	Salta	8	25	10	43
	El Calafate	4	13	16	33
	Neuquén	5	10	15	30
	Bahía Blanca	4	10	10	24
	Ushuaia	1	13	8	22
	Rosario		4	10	14
	Tucumán	2	7	5	14
	Comodoro Rivadavia	2	5	4	11
	Río Gallegos		5	6	11
	Río Grande		6	2	8
	Trelew	2	5	1	8
	San Juan		3	4	7
	Iguazu		2	4	6
	Jujuy	2	3	1	6
	San Rafael		4	2	6
Sauce Viejo		4	1	5	
San Luis		3	1	4	
Santa Rosa	2	1		3	
Santiago del Estero		1	1	2	
Resistencia			1	1	
Viedma			1	1	
Total Argentina		993	9.650	8.877	19.520



Cuadro del Movimiento de Pasajeros por Compañías Aéreas con destino Final 2013

PAÍS	CIUDAD DE DESTINO	OCTUBRE	NOVIEMBRE	DICIEMBRE	Total general
Aruba	Oranjestad	14	76	16	106
Total Aruba		14	76	16	106
Australia	Sydney		16	7	23
Total Australia			16	7	23
Bahamas	Nassau	18	5	5	28
Total Bahamas		18	5	5	28
Belice	Belize		2		2
Total Belice			2		2
Bolivia	Santa Cruz	8	1.744	2.507	4.259
	La Paz		3	2	5
	Cochabamba			1	1
Total Bolivia		8	1.747	2.510	4.265
Brasil	Sao Paulo	350	5.918	9.612	15.880
	Río de Janeiro	77	263	491	831
	Porto Alegre	18	76	63	157
	Curitiba	20	44	56	120
	Florianopolis	9	54	47	110
	Navegantes	15	36	31	82
	Brasilia	8	36	30	74
	Salvador	4	44	25	73
	Belo Horizonte	4	23	21	48
	Recife	37	4	3	44
	Fortaleza	1	11	9	21
	Maringá	5	9	4	18
	Vitoria	5	6	6	17
	Goiania	5	1	9	15
	Cuiaba		9	4	13
	Manaus		3	7	10
	Natal			7	7
	Sao Luiz		2	4	6
	Porto Seguro		4	1	5
	Porto Velho		3	2	5
	Joao Pessoa			4	4
	Aracaju	2		1	3
	Belén		1		1
Maceió	1			1	
Ribeirao Preto		1		1	
Rio Branco			1	1	
Total Brasil		561	6.548	10.438	17.547



Cuadro del Movimiento de Pasajeros por Compañías Aéreas con destino Final 2013

PAÍS	CIUDAD DE DESTINO	OCTUBRE	NOVIEMBRE	DICIEMBRE	Total general
Canadá	Mississauga, Ontario	18	31	43	92
	Montreal	7	5		12
	Vancouver		3		3
Total Canadá		25	39	43	107
Chile	Santiago de Chile	41	1.532	1.716	3.289
Total Chile		41	1.532	1.716	3.289
Colombia	Bogotá	170	247	270	687
	Medellín	58	101	58	217
	Cartagena	53	72	46	171
	Cali	57	39	68	164
	Isla de San Andrés	22	47	15	84
	Barranquilla	20	14	20	54
	Pereira	5	9	14	28
	Bucaramanga		5	16	21
	Monteria		1	5	6
	Neiva			5	5
	Valledupar			5	5
	Cucuta		3	1	4
	Popayan			4	4
	Manizales		1	2	3
Riohacha		1		1	
San Juan de Pasto		1		1	
Santa Marta		1		1	
Total Colombia		385	542	529	1.456
Costa Rica	San José	71	185	83	339
	Liberia		5	3	8
Total Costa Rica		71	190	86	347
Cuba	La Habana	188	218	220	626
Total Cuba		188	218	220	626
Ecuador	Quito	39	97	87	223
	Guayaquil	15	42	65	122
	Cuenca			1	1
Total Ecuador		54	139	153	346
El Salvador	San Salvador	19	30	39	88
Total El Salvador		19	30	39	88
Emiratos Árabes Unidos	Abu Dhabi			2	2
	Dubai		51	5	56
Total Emiratos Árabes Unidos			51	7	58
España	Barcelona	29	71	142	242
	Madrid	133	278	437	848
Total España		162	349	579	1.090

Cuadro del Movimiento de Pasajeros por Compañías Aéreas con destino Final 2013

PAÍS	CIUDAD DE DESTINO	OCTUBRE	NOVIEMBRE	DICIEMBRE	Total general
Estados Unidos	Miami	1.304	1.956	732	3.992
	New York	300	417	346	1.063
	Los Ángeles	191	173	200	564
	Washington	254	195	115	564
	Orlando	133	154	146	433
	Dallas	99	149	9	257
	Las Vegas	65	62	63	190
	Atlanta	49	71	57	177
	Houston	58	60	32	150
	Newark	26	33	64	123
	Chicago	44	50	22	116
	San Francisco	49	34	15	98
	Boston	45	27	17	89
	Denver	3	82	4	89
	Detroit	21	26	36	83
	Minneapolis	15	17	12	44
	Tampa	13	24		37
	New Orleans	18	12	2	32
	Philadelphia	16	15		31
	San Diego	3	21		24
	Baltimore	11	11		22
	Nashville	17	3		20
	Charlotte	7	12		19
	St. Louis	6	12		18
	Seattle Tacoma	15	2		17
	Columbus	2	12		14
	Charlestone	3	9		12
	Jacksonville	2	9	1	12
	Hartford	2	8		10
	Pittsburch	7	3		10
	Norfolk	3	5		8
	Raleigh Durham	2	6		8
	St. Thomas	8			8
	Indianapolis	3	4		7
Phoenix	1	6		7	
Cleveland, Ohio	3	2		5	
Gainesville	1	4		5	
Pensacola	1	4		5	
Louisville		1	3	4	
Greensboro	2	1		3	
Tennessee			2	2	
Birmingham		2		2	
Wichita, Kansas		1	1	2	
Abelines- Texas		1		1	
New Jersey	1			1	
Richmond	1			1	
Salt Lake City			1	1	
Savannah			1	1	
Tallahassee			1	1	
Total Estados Unidos		2.804	3.696	1.882	8.382



Cuadro del Movimiento de Pasajeros por Compañías Aéreas con destino Final 2013

PAÍS	CIUDAD DE DESTINO	OCTUBRE	NOVIEMBRE	DICIEMBRE	Total general
Etiopía	Addis Ababa		2		2
Total Etiopía			2		2
Francia	París	64	328	167	559
Total Francia		64	328	167	559
Guatemala	Ciudad De Guatemala	77	115	62	254
Total Guatemala		77	115	62	254
Haití	Puerto Príncipe	11	5	9	25
Total Haití		11	5	9	25
Honduras	Tegucigalpa	16	28	24	68
	San Pedro Sula	9	6	13	28
Total Honduras		25	34	37	96
Isla Turks y Caicos	Providenciales	17	3		20
Total Isla Turks y Caicos		17	3		20
Italia	Milán	2	106	1	109
	Roma	2	7	20	29
	Rome Fiumicino	1			1
Total Italia		5	113	21	139
Jamaica	Montego Bay	6	11	39	56
	Kingston	3	7		10
Total Jamaica		9	18	39	66
México	Cancún	791	838	1.193	2.822
	Ciudad De México	180	373	229	782
	Monterrey	16	10	49	75
	Guadalajara	7	2	6	15
	Chihuahua		4	4	8
	Veracruz		3		3
	Mérida			2	2
	Tijuana			2	2
	Villahermosa			2	2
	Hermosillo			1	1
	Culiacán			1	1
Total México		994	1.230	1.490	3.714
Nicaragua	Managua	32	26	33	91
Total Nicaragua		32	26	33	91
Países Bajos	Ámsterdam	15	106	88	209
Total Países Bajos		15	106	88	209
Panamá	Ciudad de Panamá	444	460	375	1.279
Total Panamá		444	460	375	1.279
Paraguay	Ciudad del Este		507	659	1.166
Total Paraguay			507	659	1.166

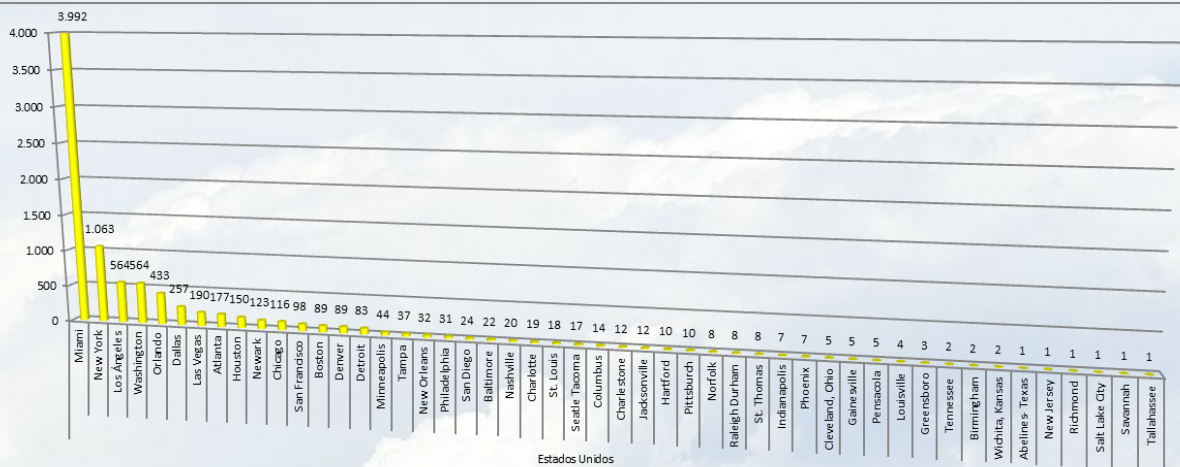
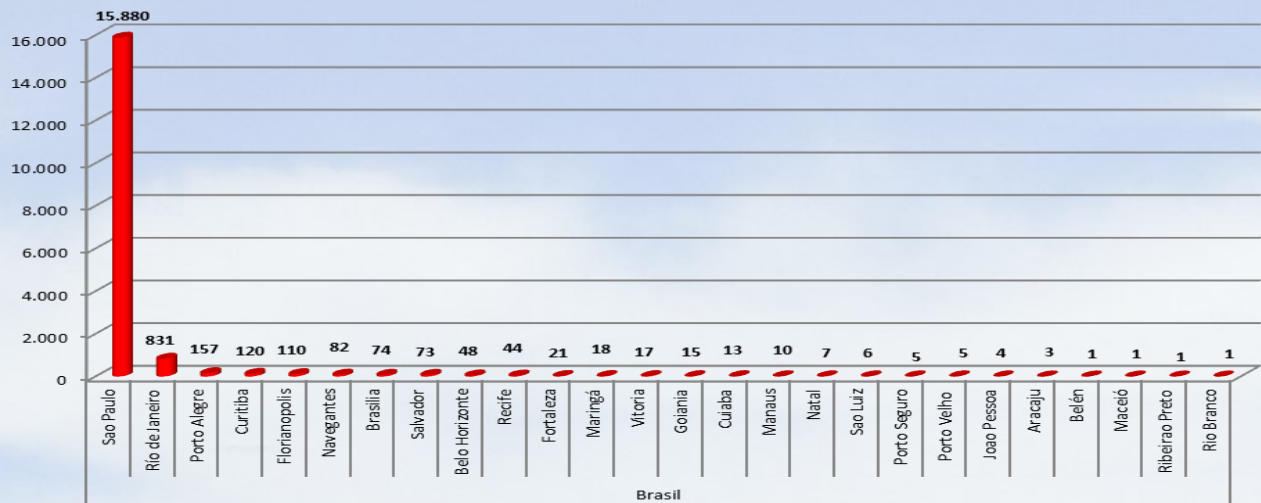
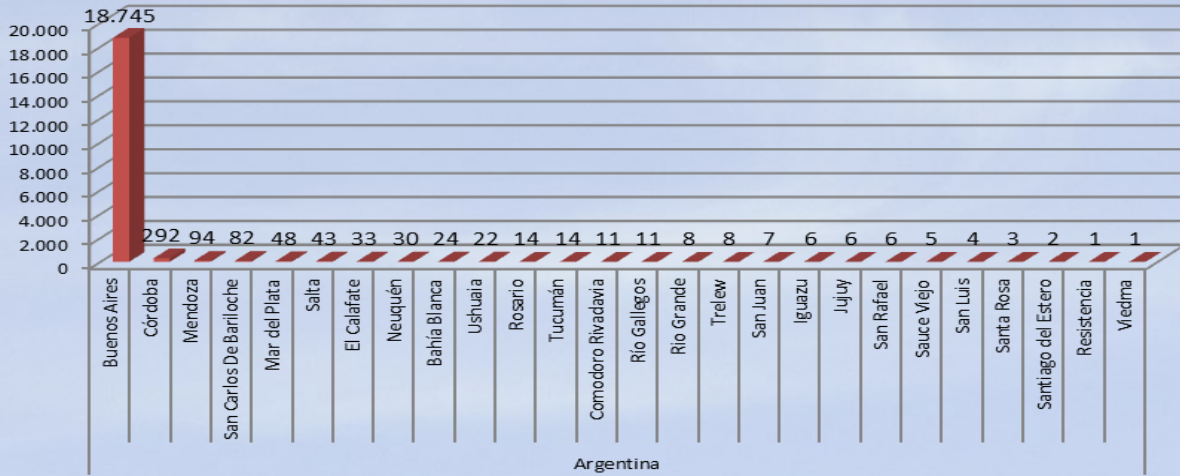


Cuadro del Movimiento de Pasajeros por Compañías Aéreas con destino Final 2013

PAÍS	CIUDAD DE DESTINO	OCTUBRE	NOVIEMBRE	DICIEMBRE	Total general
Perú	Lima	1	282	467	750
	Cuzco		149	226	375
	Chiclayo		58	1	59
	Trujillo		43	3	46
	Arequipa		2	8	10
	Puerto Maldonado		7		7
	Iquitos			1	1
	Piura		1		1
Total Perú		1	542	706	1.249
Portugal	Lisboa	1	20	33	54
	Oporto		2	12	14
Total Portugal		1	22	45	68
Puerto Rico	San Juan	35	34	19	88
Total Puerto Rico		35	34	19	88
Qatar	Doha		45	10	55
Total Qatar			45	10	55
Reino Unido	Londres	52	233	1	286
Total Reino Unido		52	233	1	286
República Dominicana	Santo Domingo	135	291	510	936
	Punta Cana	181	185	128	494
	Santiago de los Caballeros	20	2	9	31
Total República Dominicana		336	478	647	1.461
Sudáfrica	Johannesburgo		8	3	11
Total Sudáfrica			8	3	11
Suiza	Zurich		6	13	19
Total Suiza			6	13	19
Trinidad y Tobago	Puerto España	4	2		6
Total Trinidad y Tobago		4	2		6
Turquia	Estambul		20	7	27
Total Turquía			20	7	27
Ucrania	Kiev		9		9
Total Ucrania			9		9
Uruguay	Montevideo	42	1.100	1.951	3.093
	Salto			214	214
	Punta del Este		18	47	65
Total Uruguay		42	1.118	2.212	3.372
Venezuela	Caracas	48	44	68	160
	Valencia	3	2	1	6
	Maracaibo		2		2
Total Venezuela		51	48	69	168
Total general		7.591	30.814	33.840	72.245



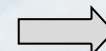
Gráficos del Movimiento de Pasajeros por Compañías Aéreas con destino Final con más de 5.000 pasajeros (Argentina-EE.UU.-Brasil) 2013



Ranking de Pasajeros por Ciudades de Destino - Octubre a Diciembre 2013

CIUDAD DE DESTINO	Total	CIUDAD DE DESTINO	Total	CIUDAD DE DESTINO	Total
Buenos Aires	18.745	Chiclayo	59	Trelew	8
Sao Paulo	15.880	Dubai	56	Indianapolis	7
Santa Cruz	4.259	Montego Bay	56	Natal	7
Miami	3.992	Doha	55	Phoenix	7
Santiago de Chile	3.289	Barranquilla	54	Puerto Maldonado	7
Montevideo	3.093	Lisboa	54	Iguazu	6
Cancún	2.822	Belo Horizonte	48	Jujuy	6
Ciudad de Panamá	1.279	Mar del Plata	48	Monteria	6
Ciudad del Este	1.166	Trujillo	46	Puerto España	6
New York	1.063	Minneapolis	44	San Rafael	6
Santo Domingo	936	Recife	44	Sao Luiz	6
Madrid	848	Salta	43	Valencia	6
Rio de Janeiro	831	Tampa	37	Cleveland, Ohio	5
Ciudad De México	782	El Calafate	33	Gainesville	5
Lima	750	New Orleans	32	La Paz	5
Bogotá	687	Philadelphia	31	Neiva	5
La Habana	626	Santiago de los Caballeros	31	Pensacola	5
Los Ángeles	564	Neuquén	30	Porto Seguro	5
Washington	564	Roma	29	Porto Velho	5
París	559	Nassau	28	Sauce Viejo	5
Punta Cana	494	Pereira	28	Valledupar	5
Orlando	433	San Pedro Sula	28	Cucuta	4
Frankfurt	412	St. Maarten	28	Joao Pessoa	4
Cuzco	375	Estambul	27	Louisville	4
San José	339	Puerto Príncipe	25	Popayan	4
Córdoba	292	Bahía Blanca	24	San Luis	4
Londres	286	San Diego	24	Aracaju	4
Dallas	257	Sydney	23	Greensboro	3
Ciudad De Guatemala	254	Baltimore	22	Manizales	3
Barcelona	242	Ushuaia	22	Santa Rosa	3
Quito	223	Bucaramanga	21	Vancouver	3
Medellín	217	Fortaleza	21	Veracruz	3
Salto	214	Nashville	20	Tennessee	3

TOTAL	66.773	TOTAL	1.171	TOTAL	165
--------------	---------------	--------------	--------------	--------------	------------



Ranking de Pasajeros por Ciudades de Destino - Octubre a Diciembre 2013

CIUDAD DE DESTINO	Total	CIUDAD DE DESTINO	Total	CIUDAD DE DESTINO	Total
Ámsterdam	209	Providenciales	20	Abu Dhabi	2
Las Vegas	190	Charlotte	19	Addis Ababa	2
Atlanta	177	Zurich	19	Belize	2
Cartagena	171	Maringá	18	Birmingham	2
Cali	164	St. Louis	18	Maracaibo	2
Caracas	160	Seattle Tacoma	17	Mérida	2
Porto Alegre	157	Vitoria	17	Santiago del Estero	2
Houston	150	Goiania	15	Tijuana	2
Newark	123	Guadalajara	15	Villahermosa	2
Guayaquil	122	Columbus	14	Wichita, Kansas	2
Curitiba	120	Oporto	14	Hermosillo	1
Chicago	116	Rosario	14	Abelines- Texas	1
Florianopolis	110	Tucumán	14	Belén	1
Milán	109	Cuiaba	13	Cochabamba	1
Oranjestad	106	Charlestone	12	Cuenca	1
San Francisco	98	Jacksonville	12	Culiacán	1
San Juan	95	Montreal	12	Iquitos	1
Mendoza	94	Munich	12	Maceió	1
Mississauga, Ontario	92	Comodoro Rivadavia	11	New Jersey	1
Managua	91	Johannesburgo	11	Piura	1
Boston	89	Río Gallegos	11	Resistencia	1
Denver	89	Kingston	10	Ribeirao Preto	1
San Salvador	88	Arequipa	10	Richmond	1
Isla de San Andrés	84	Hartford	10	Rio Branco	1
Detroit	83	Manaus	10	Riohacha	1
Navegantes	82	Pittsburch	10	Rome Fiumicino	1
San Carlos De Bariloche	82	Kiev	9	Salt Lake City	1
Monterrey	75	Chihuahua	8	San Juan de Pasto	1
Brasilia	74	Liberia	8	Santa Marta	1
Salvador	73	Norfolk	8	Savannah	1
Willemstad	72	Raleigh Durham	8	Tallahassee	1
Tegucigalpa	68	Rio Grande	8	Torreon	1
Punta del Este	65	St. Thomas	8	Viedma	1
TOTAL	3.678	TOTAL	415	TOTAL	43





Elaborado por el Departamento de Estadísticas de la Aviación Civil

e-mail: estadisticas@dinac.gov.py

Teléfono: 688-2324 - Fax: 688-2105

www.dinac.gov.py/subdirecciondetransporteaereo/estadisticas

Anuario Estadístico del Transporte Aéreo Año 2013